

EDICIÓ: Grup de divulgació de la història de Fals, Associació Cultural i Recreativa de Fals
COL·LABORACIÓ: Ajuntament de Fonollosa, Cooperativa UMAC, Arxíu Comarcal de Manresa

ASSOCIACIÓ CULTURAL I RECREATIVA DE FALS
Carrer de les escoles, s/n
08259 Fals (Fonollosa)
Telèfon: 938368003

El contingut d'aquesta edició és de divulgació de la història local del poble de Fals. En cap cas es vol ferir la sensibilitat de ningú i, serà d'agrair que qualsevol errada o inexactitud en els escrits, sigui comunicada als redactors de Falchs.

La mecanització del camp

Durant segles, el treball a la terra es va fer segons els mètodes tradicionals, emprant eines, la invenció de les quals es remuntava a temps immemorial, com per exemple, l'arada romana. La força motriu era animal; l'esforç humà es complementava amb mules i bous. Els pagesos pobres no disposaven d'animals i havien d'estovar la terra amb palafangues o arrossegar ells mateixos l'arada. Aquell que podia invertir en una parella de bous o una mula es podia considerar afortunat, ja que no havia de patir tant i podia conrear més superfície.

Al segle XVIIIè, precedint a la revolució industrial, es van desenvolupar màquines noves, fabricades en acer, que van aconseguir augmentar el rendiment agrícola. L'animal continuava sent però, la força motriu que arrossegava els arreus. Fins que van arribar les primeres màquines autopropulsades, primer de vapor, i després amb motor d'explosió.

A Fals, la mecanització del camp va arribar tard; predominava la vinya, el terreny era costerut, i, en general, hi havia poca capacitat emprenedora dels propietaris.

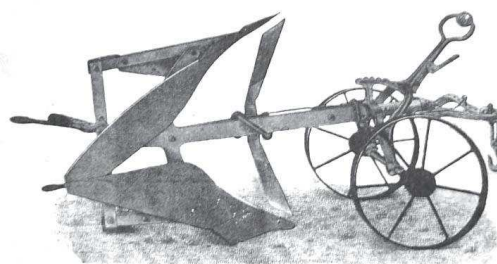
Abans de la guerra civil van arribar al Pla de Fals dues màquines; el "brabant" i la "gavelladora". La primera servia per llaurar, la segona per segar.

El "brabant" era una arada muntada sobre una estructura metàl·lica proveïda de rodes. Sent una màquina pesada, havia de ser arrossegada per dues mules, i de vegades, tres. Era operada per dos homes, un que s'encarregava de menar els animals, mentre que l'altre cuidava de girar l'arreu després de cada passada. Sovint una màquina era compartida per dues o tres famílies, que ajuntaven les mules respectives per fer el treball en comú.

La "gavelladora" segava el blat mitjançant un tallant de pues, que feia un moviment de vaivé a partir d'una roda motriu. Les tiges segades es dipositaven sobre una plataforma de fusta per l'acció de rampí giratori, i cada quatre passades o voltes, s'expulsava un feix d'espigues o garba. La màquina era arrossegada per una mula i requeria dos homes, un que guiava la mula, i l'altre que lligava les garbes a terra amb el "vencill". De màquines de segar hi havia dues marques principals; les TREPAT, fabricades a Tàrrega, i les AJURIA, que venien de Vitòria.

A començaments de la dècada dels 40 es va desen-

Arado Brabant "AJURIA"



TUDO DE ACERO Y ÁNCORA FORJADA

volupar la "llogadora", una màquina de segar que deixava les gavelles fetes i lligades amb un cordill. Era més complicada que la "gavelladora" i calia tibar-la amb un parell d'animals. La primera màquina d'aquest tipus va ser adquirida per Marcel·lí Grau, de cal Tinai. Al temps del segar, molts pagesos el llogaven per fer la feina.

Les gavelles o garbes, un cop ben eixutes, eren transportades a l'era de les cases i masos, on es feia la batuda, per separar el gra de la palla. Tradicionalment es batia "a potes", fent girar sobre les garbes esteses a l'era un animal amb els ulls tapats. La bèstia tibava el trill, un corró de fusta amb la serreta o tallants per esmicolar la palla, i un corró pesant de pedra, de forma cònica, per esclafar les espigues. Després, se separava el gra amb uns grans garbells i amb l'ajuda del vent. Aquesta darrera operació és va mecanitzar amb la introducció de la "màquina de ventar", un aparell que disposava de garbells de diverses mides i unes pales de ventilador que provocaven un corrent d'aire. La màquina s'accionava amb una maneta. La primera eina d'aquesta mena la van tenir els masovers de la Torre, però aviat es va escampar a gairebé totes les cases del poble. La màquina era relativament senzilla i barata de compra i es fabricava en un taller de Santpedor.

El següent avenç en aquest camp va ser la màquina de batre, una baluerna voluminosa que s'alimentava de gavelles i treia, per un cantó, el gra a punt de ser ensacat, i per l'altra, la palla. Amb una màquina d'aquestes es podia batre en un sol dia de 3 a 5 mil quilos de gra. Es van associar els amos de la Gabriela, el Grauet i el Tatger i van comprar-ne una. La màquina es portava amb dues mules d'una era a l'altre, i funcionava amb un motor d'explosió.

Un pas més endavant en el procés de mecanització va ser la introducció del tractor. Una màquina, que a di-

ferència de les anteriors, generava força motriu. Segons testimonis orals, sembla ser que el primer tractor que va arribar al terme va ser de l'amo de can Serra.

Ja després de la guerra, els propietaris que tenien més camps van començar a llogar tractors de fora. Per exemple, el 1945 va treballar les terres de la Gabriela un tractor FORSON de 22 c.v., que era d'Eugeni Brunet de Manresa. Posteriorment, van pujar a Fals els tractors del Centelles de Sant Amanç i del Miralles de Rajadell, entre d'altres.

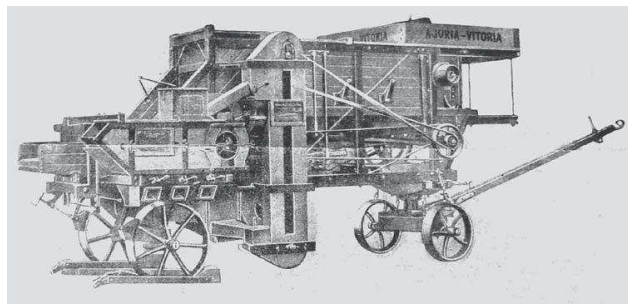
A començament de la dècada dels 50, Jaumet i Benet Grau, de cal Xiscano, van comprar un tractor de segona mà molt rudimentari, que funcionava amb un motor de gasolina. Tenia cadenes a les rodes i l'utilitzaven per tibar un gravant. Costava molt d'engegar i s'avarïava continuament.

Francesc Casas, de cal Tico Vell, va tenir el 1955 el primer tractor una mica modern. Era un LANZ de segona mà que s'engegava a cop de maneta, després d'haver escalfat el motor amb un fogó. Al cap d'uns anys se'l va vendre a un mosso de casa i en va anar a comprar a Còrdova un de més modern de la mateixa marca. El tercer tractor que va tenir va ser un BARREIROS nou de trinca. Amb els tractors, el Tico vell feia jornals a moltes cases del poble.

Cap a l'any 1957 Ermengol Capdevila, el masover de Jaumeandreu, també conduïa un tractor que havia pagat el seu amo, però el tractor no era gaire bo i presentava moltes pegues.

L'impuls definitiu a la mecanització del camp el va donar mossèn Ramon Boixader, el rector del poble, que a començaments de la dècada del 60 va animar als parcers i petits propietaris a formar una associació per comprar i gestionar maquinària compartida. En una reunió es van posar de manifest els diferents punts de vista i els temors per assumir el finançament del pla, que consistia en com-

prar un tractor amb els corresponents arreus a un tractant de Manresa. La reunió va acabar sense acord, però, en qüestió de dies, tres petits propietaris van prendre la decisió d'invertir els seus estalvis en l'adquisició de maquinària.



Màquina de batre Ajuria

L'amo de la Gabriela va comprar un NUFFIELD, els de la Torre i d'Oliveres del Pla van formar una societat per compartir un tractor SACA de color groc, i els del Grauet i el Tatger van adquirir un tractor EBRO.

Després d'algunes vacil·lacions, el gener de 1966 es va resoldre tirar endavant una cooperativa amb 33 socis per compartir màquines i el maig d'aquell any la societat ja va comprar una recol·lectora, marca CLAAS MATADOR, de tres metres de tall, que va fer la campanya de la sega a satisfacció de tots.

Després de legalitzar la Cooperativa, aquesta es va quedar el tractor SACA del masovers de la Torre i el 1968 va adquirir un tractor nou, marca EBRO, juntament amb un conjunt de complements per realitzar les diverses feines agrícoles. La mecanització dels camps de Fals ja era un fet, la resta és història contemporània.