

EDICIÓ: Grup de divulgació de la història de Fals, Associació Cultural i Recreativa de Fals
COL·LABORACIÓ: Ajuntament de Fonollosa, Cooperativa UMAC, Arxiu Comarcal de Manresa

ASSOCIACIÓ CULTURAL I RECREATIVA DE FALS
Carrer de les escoles, s/n
08259 Fals (Fonollosa)
Telèfon: 938368003

El contingut d'aquesta edició és de divulgació de la història local del poble de Fals. En cap cas es vol ferir la sensibilitat de ningú i, serà d'agrair que qualsevol errada o inexactitud en els escrits, sigui comunicada als redactors de Falchs.

Forns i teuleries

Antigament, el material de construcció bàsic era la pedra, que s'utilitzava "en sec", posant els rocs de manera que encaixessin els uns amb els altres. Algunes construccions d'aquesta mena, sobretot si les pedres eren de forma regular, han perdurat durant molts segles. Les peces de pedra tenen però, una certa tendència a disgregar-se, així que es va inventar el ciment, una pasta per mantenir-les unides. L'argamassa o ciment primitiu es feia barrejant sorra i calç. La sorra es podia trobar amb facilitat en els terrenys sorrencs o a la llera dels rius i rieres, però la calç era un material que no es trobava a la natura, sinó que era el resultat d'un procés de fabricació.

La matèria primera de la calç és la pedra calcària, una roca sedimentària força abundant en les nostres contrades, en la composició de la qual predomina el carbonat càlcic. Per convertir la pedra calcària (carbonat càlcic) en calç (òxid càlcic) cal coure o cremar la pedra en un forn alimentat amb llenya. Per això, sempre trobem els forns en llocs on hi ha pedra a prop del bosc.

Els forns del nostre país són de forma cilíndrica per dins i quadrats per fora, i sovint es troben parcialment excavats en el terreny, encastats al pendent de la costa. Són oberts per dalt i a la part de baix hi ha una obertura o finestra, que es tapia en part durant la cocció de la fornada. Les parets són de pedra, revestides amb terra cuita.

La fabricació de calç anava a càrrec de colles d'homes, anomenats calcers o calciners, que començaven la feina trencant i arrossegant la pedra fins al forn. S'utilitzava pedra de qualsevol mida, però si era molt grossa es partia a cops de mall. El més expert de la colla carregava el forn

començant des de baix. Primer col·locava unes pedres, separades un pam, que formaven l'assentament de la fornada. Sobre aquestes, s'hi posaven unes quantes pedres grosses, i de tirada en tirada, s'anava omplint el forn, quedant a l'interior un espai buit de forma cònica. A sobre de tot s'hi posava una capa de pedra menuda o pedruscall.

Llavors s'anava a fer llenya als boscos de les rodalies i es portaven amb la mula els feixos necessaris pel foc. El procés d'una fornada podia durar un mes llarg i es gastaven 200 o més feixos de llenya.

Un cop encès el forn, s'havia d'alimentar amb llenya, dia i nit, per mantenir l'elevada temperatura de l'interior. El tiratge es regulava obrint o tancant amb pedres i fang la finestra de la part baixa del forn. Al cap de tres dies s'apagava el foc i es deixava refredar la pedra cuita.

La calç es transportava amb sàrries fins a l'obra, on es barrejava amb aigua en una bassa feta a terra. En posarse en contacte amb l'aigua, la calç "viva" "bullia" enèrgicament i es convertia en calc "morta". La pasta espessa es barrejava llavors amb cabassos de sorra per fer l'argamassa que utilitzaven els paletes.

La calç tenia també altres aplicacions, com desinfectar l'aigua de la cisterna, adobar pells, emblanquinar l'interior de les cases, per preparar el sulfat de coure, o per escampar-la als camps per matar les cuques i les males herbes.

L'home primitiu ja va descobrir que el fang cuit tenia unes propietats interessants; era rígid i no deixava passar l'aigua. Per això, en les vivendes i altres construccions

de pagès hi trobem diversos materials ceràmics, com les teules, les rajoles o els cairons de la tina.

La matèria primera és ben abundant a casa nostra, la terra argilosa, però per convertir-la en ceràmica cal coure-la en un forn, anomenat teuleria o bòbila.

Els forns d'obra antics són similars als forns de calç descrits abans, però la seva situació és diferent, ja que els solem trobar a prop de les cases i en un lloc on hi hagués aigua a l'abast.

El procés de fabricació començava cavant un talús argilós i portant les gleves de terra a una placeta o era, situada a prop del forn. Els terrossos es molien amb un corró arrossegat per un animal o a cops de maça. L'argila es garbellava i es pastava amb aigua en una basseta, removent la pasta amb un tiràs.

Amb motlles de fusta es donava forma a les teules o altres peces, utilitzant cendra perquè no s'enganxessin. Després de treure-les del motlle, es deixaven eixugar a l'ombra durant uns dies, fins que adquirien una certa consistència. De vegades es troben peces amb empremtes de dits, i ocasionalment, peces marcades amb la data o el nom de l'home que les va fer.

El forn es començava a carregar des de baix, posant primer un llit de maons, de manera que quedessin esclotxes entre ells, per deixar circular l'aire calent. A sobre s'hi disposaven rengles de rajoles o teules, falcades amb trossos d'obra cuita per evitar que es desplaçessin. Un cop s'havia omplert totalment la cambra de cocció, es tapava amb brancades i terra per permetre la sortida del fum del forn. A la part de sota s'hi encenien els feixos de llenya, i es procurava que el foc cremés regularment durant dues nits i un dia. Aleshores es tapava l'entrada d'aire amb rocs

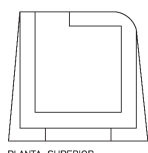
i fang i es deixava així set o vuit dies, perquè l'obra s'anés refredant a poc a poc i no s'esquerdés.

Al terme de Fals hem localitzat restes d'uns quants forns de calç i teuleries. La llista no està tancada, de manera que agrairíem a qualsevol persona que en sàpiga d'algun altre, que ens ho faci saber. La invenció del ciment "portland" va liquidar definitivament l'ús de la calç com a material de construcció, però sembla ser que alguns d'aquests forns van estar actius fins ben entrat el segle XX. Per exemple, al forn del mas Torreblanca es van fer les rajoles del terra de l'eixida a la dècada dels 30, però aquest forn ja no hi és, perquè el darrer propietari el va fer ensorrar.

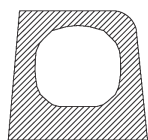
Al camí del Forn s'hi troba la teuleria del mas Massana, que està bastant ensorrada. A la vora del camí que va del Grauet al Raval de la Creu hi ha la teuleria que subministrava els materials al dit mas. Al mas Oliveres de la Costa tenien dos forns. Del que es trobava al costat de la casa gairebé no en queden rastres, però al solell de la propietat, just a sota de cal Tòrrec, hi ha un forn en perfecte estat de conservació.

Al mas Boixeda s'hi troben tres forns; una teuleria a l'altra banda de la riera de Fontanet, una de més moderna a prop de la casa, a la part de llevant, que està força deteriorada, i un forn de calç al fons del barranc, en un lloc ara gairebé inaccessible.

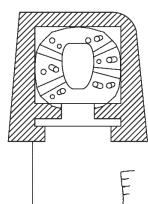
La teuleria citada en primer lloc està molt ben conservada, malgrat estar sotmesa a les inclemències del temps. És tracta d'una construcció que aprofita el desnivell del terreny, de manera que a la part baixa hi ha el forn o cambra de combustió, i a la part alta la cambra de cocció. Té una planta gairebé quadrada de 5,50 m per 5,10 m, i una alçada de 4,30 m. (veure el croquis).



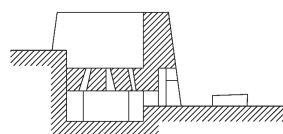
PLANTA SUPERIOR



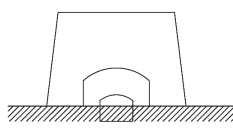
PLANTA DEL FORN



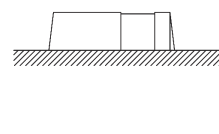
PLANTA SOTERRADA



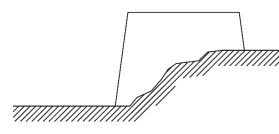
SECCIÓ



ALÇAT EST



ALÇAT OEST



ALÇAT NORD

LA TEULERIA DE BOIXEDA

D'aquest forn se'n conserven en molt bon estat totes les seves parts. L'exterior està fet amb paret de pedra, que a les cantonades i brancals està totalment escairada; mentre que la resta és pedra de replè. A l'interior del forn encara es conserven els revestiments de parets i sostre amb fang recuit, gairebé vidriat, amb unes tuberes o xemeneies que aconduïen el fum i l'aire calent del forn a la cambra de cocció.

Per fer funcionar els forns de calç i teuleries, els propietaris es posaven d'acord amb una colla de rajolers. Així, en un tracte signat el 1683 entre un propietari de Salelles i un rajoler de Piera per fer dues fornades, una de calç i l'altre de rajola i teula, veiem com l'amo es compromet a carretejar al peu del forn la llenya, la pedra de calç i la terra. L'amo es queda tota la calç produïda, pagant dos sous la quartera, mentre que de les teules i la rajola doble, se'n fan cinc parts; dues per l'amo i tres pel rajoler. De la rajola petita se'n fan tres parts; una per l'amo i dues pel rajoler.

Jaume Grau, del Grauet, va fer un tracte el 1868 amb Mariano Fontanet, un pagès de Fals. El Fontanet es va comprometre a fabricar-li 3.000 teules, 2.000 maons, 2.000 rajoles, 1.000 cairons i 50 quintars de calç. A canvi, el Grauet li donaria 52 escuts en diner, dos sacs de blat, tres càrregues de vi, quatre quartans d'oli, i tres lliures carnisseres de "tocino". L'amo del Grauet li proporcionaria soques per cremar i la pedra de calç, i el Fontanet hauria d'assumir el cost de les peces que sortissin defectuoses.

Gràcies a una llibreta de comptes que es conserva en l'arxiu de la casa Grauet, disposem d'informació sobre la producció de la seva teuleria. El 28 de novembre de 1880 van enforar teules, rajoles, maons, peces de cornisa, corbes, dogues, cairons de 5/4 de pam, i cairons de mig pam quadrat, que sumaven 12.960 peces en total. El 1884 van fer una fornada de 14.774 peces, que va requerir 113 jornals de feina, inclosos 3 duros per les nits que va caldre vetllar el forn encès.

En principi les cases fortes disposaven de teuleries i forns per seu propi consum, però en ocasions venien els excedents de producció als veïns. Així per exemple, l'amo del Grauet va vendre a diverses persones una part de la fornada abans esmentada. Els preus van ser els següents: 100 teules a 9 pessetes, 200 rajoles a 8 pessetes, 25 cairons a dues pessetes i 25 cèntims, una corba a 50 cèntims, i 100 maons a 6 pessetes.

Altres propietaris també venien materials de construcció; el 1868, Josep Galí de Boixeda va cobrar de l'Ajuntament 26 escuts per calç i sorra utilitzades per edificar la paret del cementiri nou; el 1915, Enric Vall de Vilaramó, de Boixeda, va vendre a Francesc Planas, àlies Pebràs, un parcer seu, 100 teules pel preu de 9 pessetes de plata; el 1912, l'Oliveres de la Costa va vendre 700 peces d'enrajolar, al preu de 4'5 pessetes la centena.



Boca del forn de cal Tòrrec.

EDICIÓ: Grup de divulgació de la història de Fals, Associació Cultural i Recreativa de Fals

COL·LABORACIÓ: Ajuntament de Fonollosa, Cooperativa UMAC, Arxiu Comarcal de Manresa

ASSOCIACIÓ CULTURAL I RECREATIVA DE FALS
Carrer de les Escoles s/n
08259 Fals (Fonollosa)
Telèfon: 938368194
Fax.: 938368147

Maig de 2007, número 36

El contingut d'aquesta edició és de divulgació de la història local del poble de Fals. En cap cas es vol ferir la sensibilitat de ningú i, serà d'agrair que qualsevol errada o inexactitud en els escrits, sigui comunicada als redactors de Falchs.