

## El Molí de Boixeda: un centre industrial

Encara que en un vell pergamí guardat en el monestir de Montserrat surti una referència indirecta a una farga instal·lada en algun lloc sense determinar de la riera de Fals, podem afirmar rotundament que l'economia de Fals ha estat sempre basada en la agricultura i la ramaderia. Hi ha però, una excepció notable; el complex industrial instal·lat el segle 19è al Molí de Boixeda.

Malgrat que el molí fariner que va posar en funcionament el 1855 Ramon Galí Sala, l'amo del mas Boixeda, era més avançat tecnològicament que l'antic Molí de Fals, aquest operava segons el mateix principi, l'aprofitament de l'energia hidràulica de l'aigua de la riera. Una bassa acumulava aigua procedent d'una resclosa riu amunt, i quan convenia, es deixava baixar l'aigua emmagatzemada per un conducte, per tal que adquirís velocitat. L'empenta de l'aigua feia girar una turbina, o roda amb pales, i aquesta feia rodar la pedra superior del molí.

Entre les dues pedres molars, la de sota, fixa, i la de sobre, mòbil, s'hi deixava caure el gra, que s'esclafava i es convertia en farina. La qualitat de la farina era baixa, ja que sortia barrejada amb una part de la clofolla del gra, i a més, incorporava partícules sòlides produïdes pel desgast de les pedres. Aquests granets de sorreta ocasionaven el desgast de les dents dels nostres avantpassats, tal com es pot observar en els esquelets antics. Les pedres de molí estaven gravades amb unes estries i necessitaven un manteniment freqüent.

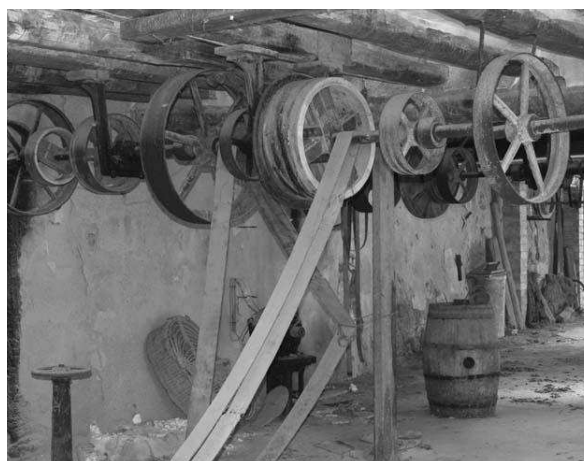
Les pedres del Molí de Boixeda van venir de bastant lluny, concretament de la pedrera de La Ferte, a França. Mesuraven 1 metre i 40 centímetres de diàmetre, i tenien 28 cm. de gruix. Van ser comprades el 1897 al magatzem d'Andreu Noguera de Barcelona i van costar 675 pessetes, més 30 pessetes pel transport amb ferrocarril fins l'estació de Rajadell.

En un contracte signat el gener de 1858 entre l'amo del Molí i el que suposem va ser el seu primer moliner, el Martí Clotet, s'especifica que el moliner s'ha d'encarregar d'escurar i aparejar els recs, la resclosa i la bassa, i també de fer el manteniment de les moles, picant-les amb la boixarda quan fos necessari. Al Molí hi havia llavors també una fornal i una ferreria, que deurien funcionar amb la força de l'aigua. Com que el tracte obligava al moliner-ferrer a donar a l'amo la meitat dels ingressos de les moltures

i de la ferreria, aquest tenia una llibreta on apuntava els comptes. S'han conservat les anotacions fetes entre els anys 1868 i 1874, i a través d'elles podem veure els treballs que feia el ferrer.

Al taller es ferraven els animals i també es feia el manteniment de les ferradures; es pagava 1 quarto per cada clau que calia reposar, unes ferradures noves de ruc costaven 4 rals, mentre que un referrat de mula sortia a 1 o 2 rals.

A la fornal es llossaven i calçaven les eines de pagès, com arpiots, fangues, magalls, vuitenes, sisenes, aixadons, relles, podadores, i també barrines, escarpes i escodes. El preu de llossar una rella d'arada era de 3 quartos, un magall 4 quartos, i una escarpa 2 quartos. En comptes de pagar cada treball, la majoria de les cases optaven per pagar al ferrer una "conducta" o quantitat fixa anual que cobrís la despesa del manteniment de les eines. Una casa normal pagava entre 8 i 10 rals, però cases més fortes pagaven més. Per exemple, la conducta del mas Serra era de 20 rals i la del masover del Grauet era de 32 rals. D'acord amb les condicions del contracte, el ferrer estava obligat a llossar i esmolar gratis les eines i arades de l'amo, i així mateix ferrar-li de franc les bèsties.



Embarrats

Tots els pagesos acudien a la ferreria quan se'ls espatllava algun estri. A la llibreta trobem anotades feines tals com, posar dos claus a uns orellons d'arada, fer una cua de paella, posar un gra als arpiots, posar dues pues noves a unes sisenes, aparejar un pany, canviar la molla d'un tisoire, etc.

El ferrer també fabricava tota mena de peces metàl·liques, com per exemple, un forrellat, un ferro pel trill, uns golfos, un ferro per escurar arnes, una barana per l'eixida, un magall nou, etc. El preu de les peces forjades depenia de

l'estona de feina i de la quantitat de material emprat. Per fabricar 3 tascons, que pesaven 8 lliures i 3 unces, el ferrer va cobrar 7 rals, i per fer dos cèrcols per una maça, d'un pes de ferro de 5 lliures i 2 unces, va cobrar 9 rals.

Creiem que aquesta ferreria va estar activa fins poc abans de la guerra civil, ja que Jaume Casas, un dels nois de cal Cinto, va fer-hi l'aprenentatge de ferrer a la dècada del 1930.

A començaments de segle, el Molí de Boixeda va diversificar la seva activitat, i al costat del molí fariner i el taller de ferrer, es va muntar una serradora. El 1913 la serradora estava arrendada per 25 pessetes anuals a Ramon Devant Vila, el qual disposava d'una extensió de terreny per guardar-hi els troncs. L'arrendatari estava obligat a serrar gratis tota la fusta que l'amo de Boixeda necessités pel seu ús.

El 1926, el propietari va fer una forta inversió per tal de modernitzar el Molí. Va comprar un motor de 16 cavalls que funcionava amb un cremador d'olis pesants, manufacturat a l'empresa "Campbell Gas Engine Co.", de Halifax (GB). Més tard va comprar un altre motor més potent de la mateixa marca, de 24 CV. Aquestes dues màquines motrius estaven situades a l'entrada de la farinera i, mitjançant unes corretges de cuir de 25 cms. d'ample i un sistema de politges de fusta i embarrats, accionaven diverses màquines de moldre i classificar la farina.

El 1929 va entrar un moliner nou, el Salvador Cases Pesarrodona, un fill del masover del Pla de la Vila, i aquest va comprar una colla de màquines noves per substituir la maquinària obsoleta. El juliol de 1930 va encarregar a Barcelona un molí compressor de quatre cilindres de 610 mm. de la marca "Robinson", i un torn centrífug de 2.200 mm. de la mateixa marca. El molí li va costar 2.500 pessetes i el torn 600 pessetes. Aquestes màquines, juntament amb una "planxeta" i un recol·lector de 140 mànegues, servien per fabricar farina fina panificable. El Salvador també va muntar una dinamo per produir electricitat per les màquines i per il·luminar les dependències del Molí i la casa annexa. El 1932 va rescindir el contracte d'arrendament i aleshores l'amo el va haver d'indemnitzar per totes les inversions que havia fet al Molí. Aquestes es van avaluar en 31.500 pessetes, una bona quantitat tenint en compte el valor de la moneda d'aquell temps.

Enric Vall de Vilaramó encara va fer una darrera inversió el 1935 comprant un grup electrogen de la marca "Rex", que generava corrent de 24 V i 450 W. No va abonar les 3.180 pessetes al comptat sinó que va signar algunes lletres. Però no les va acabar de pagar, perquè va esclatar la guerra i l'activitat del Molí es va aturar.

Per l'inventari que es va fer el 1932, quan hi va haver canvi de moliner, podem fer-nos una imatge de l'aspecte que presentava l'interior del Molí de Boixeda. A més de les màquines abans esmentades, hi havia un sistema d'embarrats i eixos de transmissió que connectaven els diversos elements mecànics, un elevador de rosca, una tremuja per la farina, un dipòsit gran pel blat, una "transpuntadora" amb llevador i tub d'aspiració, una màquina "Sic-Sac", una bàscula, i moltes peces de recanvi, com per exemple, cigonyes, politges de fusta, pinyons de ferro, corretges, rosques, etc. Al soterrani del molí s'hi trobaven les antigues moles de pedra en bon estat de conservació, amb el seu ríscle, tremuja i grua per aixecar les moles. També s'hi trobava una turbina hidràulica de 16 cavalls de potència que donava energia a totes les màquines.

En el mateix inventari hi figura el contingut d'altres departaments del Molí. A la ferreria: una enclusa, una manxa, una màquina de foradar, dos cargols de banc, un tornall d'esmolador, dues fileres de roscar, diversos martells de forja, un "batavan", un soldador, dos malls, unes tenalles grosses, dos filaberquins, un tallant, un "tallacascos", una caixa de ferramentes, etc.

Al forn: un forn de coure pa amb termòmetre, una màquina de pastar de la marca "Jeber", 13 caixes per posar el pa, una pastera de fusta, una taula, una caldera pel carbó, 4 pales, un cossi pel llevat, unes balances, un armari amb mosquitera, etc.

I a la botiga: diversos prestatges, un taulell, unes balances amb 11 peses, un molinet, un piló de tallar carn, un escorxadador, un tallant, un ganivet gros, etc.

Veiem doncs, com al voltant de la indústria principal, el molí fariner, es van aplegar al Molí de Boixeda un conjunt d'activitats que donaven servei i satisfacció a les necessitats dels habitants del poble. Al Molí es ferraven els animals, es fabricaven tota mena de peces de ferro, es reparaven i esmolaven les eines de pagès, es tallaven fustes i taulons, i es venia pa, carn i altres comestibles.

Després de la guerra civil, va llogar el Molí la família Casellas. El molí va tornar a moldre de manera intermitent, però únicament per fer pinso pels animals. El forn de pa va treballar molt durant el temps del racionament i va estar actiu fins a la dècada dels 80. La botiga també va funcionar molts anys i va acabar convertida en restaurant. Durant aquest temps, el molí pròpiament dit ha patit desperfectes a causa d'algunes rierades. Una part de la maquinària i eines ha estat venuda a preu de ferro vell, mentre que la resta segueix rovellant-se a l'interior d'un edifici que amenaça ruïna.