

EDICIÓ: Grup de divulgació de la història de Fals, Associació Cultural i Recreativa de Fals
COL-LABORACIÓ: Ajuntament de Fonollosa, Cooperativa UMAC, Ardu Comarcal de Manresa

ASSOCIACIÓ CULTURAL I RECREATIVA DE FALS
Carrer de les escoles, s/n
08259 Fals (Fonollosa)
Telèfon: 938368003

El contingut d'aquesta edició és de divulgació de la història local del poble de Fals. En cap cas es vol ferir la sensibilitat de ningú i, serà d'agrair que qualsevol errada o inexactitud en els escrits, sigui comunicada als redactors de Falchs.

El Terme de Fals

Es pot definir el territori de Fals com aquell que estava des de temps immemorial sota la jurisdicció del Ducat de Cardona. Estava perfectament delimitat, ja que totes les persones que posseïen terra dins de les fronteres del terme eren considerats vassalls del Duc i estaven obligades a diversos drets de senyoria. Periòdicament, el senyor manava fer un capbreu o inventari de les terres sota la seva autoritat, per recordar als súbdits les seves obligacions i comprovar que tothom pagava. Pel darrer capbreu de Fals, fet l'any 1791, es pot saber amb precisió l'extensió del terme. A més d'incloure la terra de totes les cases i masos de Fals, hi havia quatre propietaris de pobles veïns que tenien una part de la propietat dins del terme propi de Fals, i com a tals pagaven delmes, terços, mitjos terços, lluïsmes i altres drets al Duc. L'amo del mas Canals de Montesquiu, de Sant Joan de Vilatorrada, hi tenia mitja casa i setze quarteres de sembrat i bosc. Joan Comas, amo de Casellas, de Camps, hi tenia 25 jornals de la seva terra. El mas Soler, de Camps, hi tenia un trosset de sis quarteres. Ramon Oller, amo de Carol, de Fonollosa, hi tenia dos cents jornals de sembradura de bous, entre vinya, conreu i bosc. Dos cents jornals són gairebé 100 hectàrees, així que la part de la seva heretat que pertany a Fals ocupa una porció important del Pla de Carol.

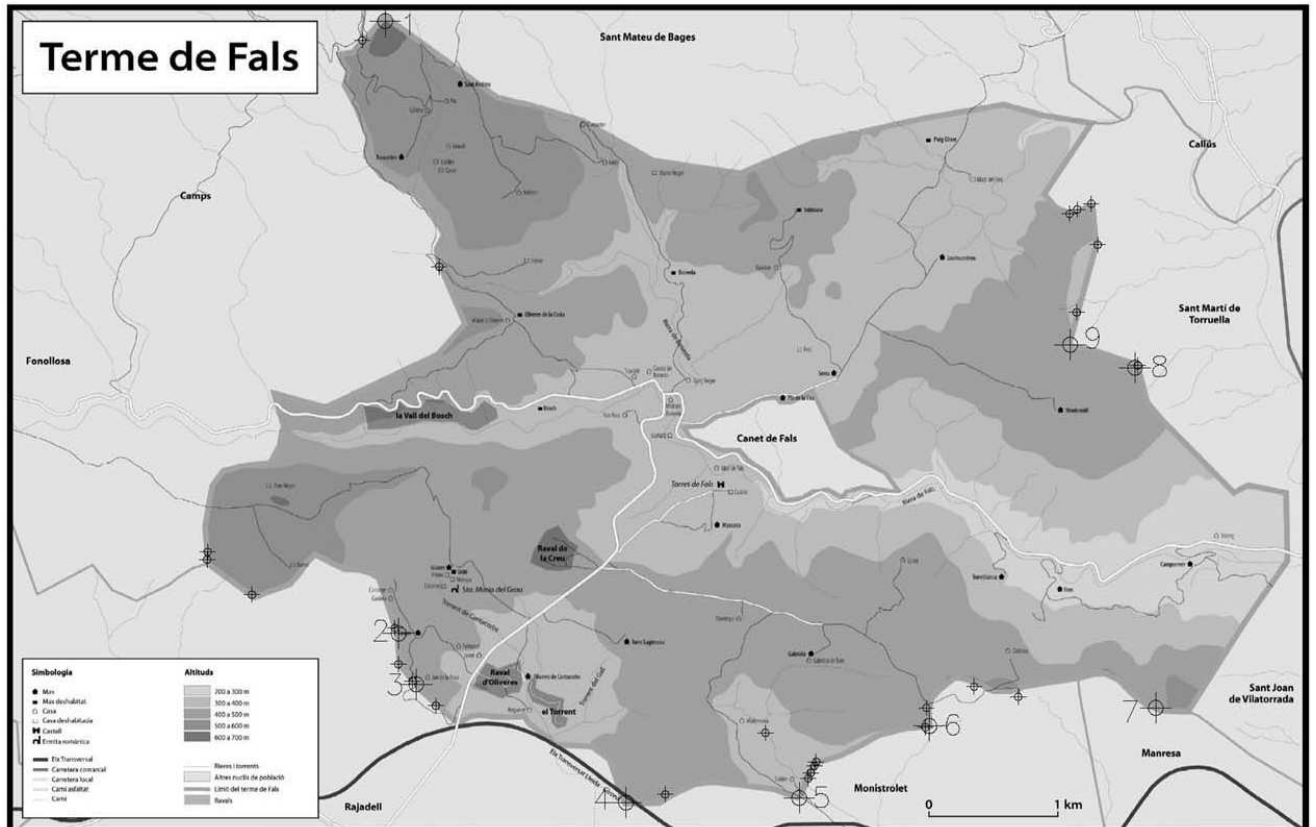
En el capbreu esmentat, el batlle i els dos regidors de Fals van declarar davant del procurador i del notari els límits del terme, que estaven assenyalats amb fites. «...confessan, regoneixen y capbrevan que lo terme y territori de dit Castell de Fals, termena a solixent ab lo terme de St Joan de Vilatorrada; y ab lo de la Ciutat de Manresa, ahont hi ha termas posadas, a mitg dia ab lo terme de Monistrollet y ab lo de Rejadell, a ponent ab los termes de Camps y Fonollosa, en les quals confrontacions hi ha termas fixadas, que fan la divisio, y a tremuntana ab los termes de St Matheu, de Callllus y Torruella de St. Martí, en la qual confrontacio no hi ha sino termas petites, y per so ha manat dit Procurador als Regidors, las hi posassen altas...»

Més ençà, també hem recollit mostres de la preocupació de les autoritats per deixar clars els límits del terme. El 1889 el Governador Civil de la província va manar que els pobles

nomenessin una comissió de pagesos que s'encarregués de renovar i col·locar al seu lloc les pedres de terme. L'Ajuntament de Fonollosa va designar com a experts a Josep Oller, de Carol, i Jaume Grau, del Grauet.

Costa trobar avui les fites o pedres de terme que delimitaven el territori; algunes estan amagades al bosc, altres han estat colgades o enretirades perquè feien nosa per eixamplar un camp o un camí, mentre que altres han estat desplaçades de lloc, com per exemple la pedra que es troba plantada al mig de la rotonda que hi ha sota l'estació de Rajadell. En un costat d'aquesta hi ha gravat l'escut dels Cardona, un card coronat de fulles, i a l'altre l'escut de Rajadell, un cercle amb rajos divergents. Aquesta pedra prové del sector de cal Saldes. Les "termes altes" com aquesta es trobaven al llarg de la frontera entre les jurisdiccions del Ducat de Cardona y Baronia de Rajadell. Tot resseguint els sectors sud i oest del terme de Fals hem localitzat dotze, d'aquesta mena de pedres; una a prop de Pi Gros, dues a la zona de cal Xamal, tres termenejant les finques del Tatger i el Dalmau (foto 2), una al Pla dels Manresans (foto 4), dues de juntes, fent terme i contraterme, entre les propietats de la Gabriela i Caranyes (foto 6), dues més de juntes a la part de Dalt del Pla de l'heretat Torreblanca, i una a prop de cal Magdalena de Monistrollet. Algunes de les pedres mencionades es troben caigudes i altres necessitarien una mica de restauració. A més de la pedra que es va endur l'Ajuntament de Rajadell, hem tingut notícia d'altres termes desaparegudes recentment. Hi havia una terme i contraterme que es van perdre en fer les obres de l'accès a l'Eix Transversal, direcció Calaf. Al peu del camí, davant de cal Lleirac, n'hi havia una altra que ara ja no hi és. Més recentment, n'ha desaparegut una que estava plantada a la roca sobre el Portell de Coll Baix. Encara es pot veure el rebaix a la roca, on hi encaixava perfectament la base de la terme. Per evitar una pèrdua major d'aquests elements importants de la nostra història, fem aquí una crida a qui correspongui, perquè aquestes pedres medievals siguin incloses en el catàleg del patrimoni municipal i siguin convenientment protegides.

Curioses són les marques que senyalen un tram de la frontera entre Fals i Sant Joan, allà on els límits de Fals segueixen el termenat est dels masos Jaumeandreu i Montconill. El termenat passa per la vora del cingle, enlairat sobre la vall del Cardener.



Les marques es troben gravades amb punxó sobre les enormes pedres del cingle. Mostren al cantó de fora, l'escut de les quatre barres i la creu de sant Jordi de la ciutat de Manresa, al cantó de dins el card amb les tres fulles, i a banda i banda, una ratlla o creu que assenyalava la direcció del terrenat. L'escut de Manresa fa uns 15 per 20 cm. Hem localitzat tres marques o fites d'aquesta mena, totes en bon estat (fotos 8 i 9).

Un es pot demanar que hi fa en aquest indret l'escut de Manresa, perquè actualment hi limiten els termes de Fals i Sant Martí de Torruella. La pregunta té resposta. A l'edat mitjana el territori de Manresa era molt més gran que ara, ja que comprenia els actuals pobles de Santpedor, Sant Fruitós, Sant Joan, Sant Martí, i encara més. En una butlla papal de l'any 978, citada per Benet, es pot llegir que el límit de Manresa «... *conscendit a summitate de monte conilio (...) et pervenit super ipso termino de paratiolo usque in serra ultra ipsam guardiam (...) et sic vadit per summitatem ipsium serra et pervenit super ipsum monesteriolo...*», que traduït al català seria: "puja al capdamunt de Montconill, i arriba sobre el terme de Palou fins a la serra, més enllà de la Guàrdia, i així continua pel capdamunt de la serra i arriba sobre el Monistrolet.. En aquest document antiquíssim surten citats topònims com "Plano de Falchs", "Collem Bassum" (Coll Baix) i altres.

A finals del segle XIV, el territori de Manresa ja s'havia desmembrat i havia quedat reduït a l'extensió actual, així que aquestes marques sobre la pedra del cingle són molt antigues.

Hi ha encara altres tipus de termes, d'estil més modern. Per exemple, a la carena de Collbaix es poden veure algunes fites baixes que porten gravats nítidament, a banda i banda, els noms de Fals i Manresa (foto 7). Al sector nord, al vèrtex entre Sant Mateu, Camps i Fals, s'hi troba una pedra de secció triangular amb els tres noms i la data 1852 gravada a sobre (foto 1). En altres parts però, els límits del terme de Fals venen marcats amb les termes de les propietats, algunes vegades pedres tallades pel picapedrer (fotos 3 i 5), però normalment simplement una o dues pedres sense picar plantades fermament al terra.

Finalment, volem comentar algunes modificacions dels límits que s'han fet recentment, no se sap per qui ni per quin motiu, que han adjudicat algunes cases i propietats, que històricament havien estat de Fals, a pobles veïns. En primer lloc, cal Guinarder, que avui pertany a Sant Mateu. En segon lloc i més important, el mas Bastardes i les tres o quatre cases de parcels que van sorgir a redós d'aquest mas, les quals es consideren avui de Camps a efectes administratius.