

Falchs

10*

Grup de divulgació
de la història de Fals



FULLS DE DIVULGACIÓ DE LA HISTÒRIA DE FALS

GENER 2005, NÚMERO 10

* Edició especial dedicada íntegrament a l'església de Sant Vicenç de Fals (Torres de Fals), elaborada amb la col·laboració del Servei de Patrimoni Arquitectònic Local de la Diputació de Barcelona, Fals, gener 2005

Aproximació històrica i artística a l'església de Sant Vicenç de Fals (Fonollosa, Bages)

David Galí, Ainhoa Pancorbo

Historiador i arqueòloga col·laboradora del Servei de Patrimoni Arquitectònic Local de la Diputació de Barcelona, autors del treball de recerca artística i directora de l'excavació, respectivament



Vista del conjunt monumental de les Torres de Fals

Descripció de l'església

Sant Vicenç de Fals s'aixeca al lloc conegut com Torres de Fals, a la part est d'un turó situat a la banda oriental del terme municipal de Fonollosa (Bages), prop de la riera de Fonollosa. Forma un conjunt monumental amb la rectoria, adossada al temple per ponent, el cementiri, prop de la capçalera, una torre cilíndrica de l'antic castell de Fals situada a l'extrem oposat del turó, i una segona, també cilíndrica, a migdia de l'elevació i a l'altre costat de la riera. L'església està orientada d'est a oest i consta d'una nau amb cor situat als peus, una capella d'estil gòtic a la banda nord, i una capella fonda adossada a la banda sud. La capçalera és quadrada i conté la sagristia, situada darrere del presbiteri i amb un pis al damunt, dit popularment «hospital», i entre aquesta i la capella de la banda nord s'alça el campanar. S'accedeix al temple mitjançant un portal situat a l'extrem occidental de la façana principal, a migdia, el qual té gravat «ANY 1656», i més cap a llevant n'hi ha un altre de tapiat, a la llinda del qual es pot llegir «IUAN ROCA ME FECIT: / TEMPLUM. / HOC -IHS- REAE- / EDIFICATUM FUIT ANNO / DOMINI 1647» [JOAN ROCA EM VA FER: AQUEST TEMPLE -IHS (Jesús Home Salvador)- VA SER REEDIFICAT L'ANY DEL SENYOR DE 1647].



Sepultura de la família Jaumeandreu

L'interior està cobert per cinc trams de volta de creueria amb un arc toral entre cadascun, mentre que la sagristia presenta una volta de canó amb rajols disposats de pla. A les parets laterals de la nau hi ha quatre espais situats en-

tre els pilars que suporten els arcs, amb sengles peanyes d'obra que abans de la crema de l'interior de l'església, l'any 1936, havien suportat els retaules i altars que decoraven els murs del temple. També cal esmentar que al paviment de la capella de la banda nord, fet de lloses de pedra -el de la nau és de cairons- s'inclou una llosa sepulcral amb la inscripció «SEPULTU- / RA DE PE- / RE IAUME / ANDREU I / DELS SEUS / 1651».

La intervenció en l'església

A partir de l'any 1995, amb motiu de la restauració de la coberta del temple, el Servei de Patrimoni Arquitectònic Local de la Diputació de Barcelona va endegar una sèrie d'estudis previs, que van consistir en la recerca històrica i artística, l'aixecament de plànols, l'excavació arqueològica i l'estudi acústic.¹

L'estudi històric va compilar la documentació escrita, conservada a l'Arxiu Episcopal de Vic, i també recollí testimonis orals de diferents persones de la població sobre l'estat del temple abans de 1936. L'artístic va centrar-se en els elements ornamentals de l'edifici, com ara portals, gàrgoles, culs-de-llàntia o els revestiments dels paraments interiors i de les voltes. En previsió de les obres, l'any 2000 es va instal·lar una bastida a l'interior del temple, formant un pis a pocs metres de les voltes, cosa que les va fer practicables i que permeté estudiar-les detingudament. Aleshores, es van fotografiar i catalogar les restes dels revestiments que hi havia, que també van ser objecte d'un estudi de caracterització del material.

Quant a la recerca arqueològica, dues dades van ser decisives per portar-la a terme: l'orientació del temple, de llevant a ponent, i el fet que estigui documentat el 1026, permetien entreveure la possibilitat que els vestigis de



Voltes del temple abans de la restauració

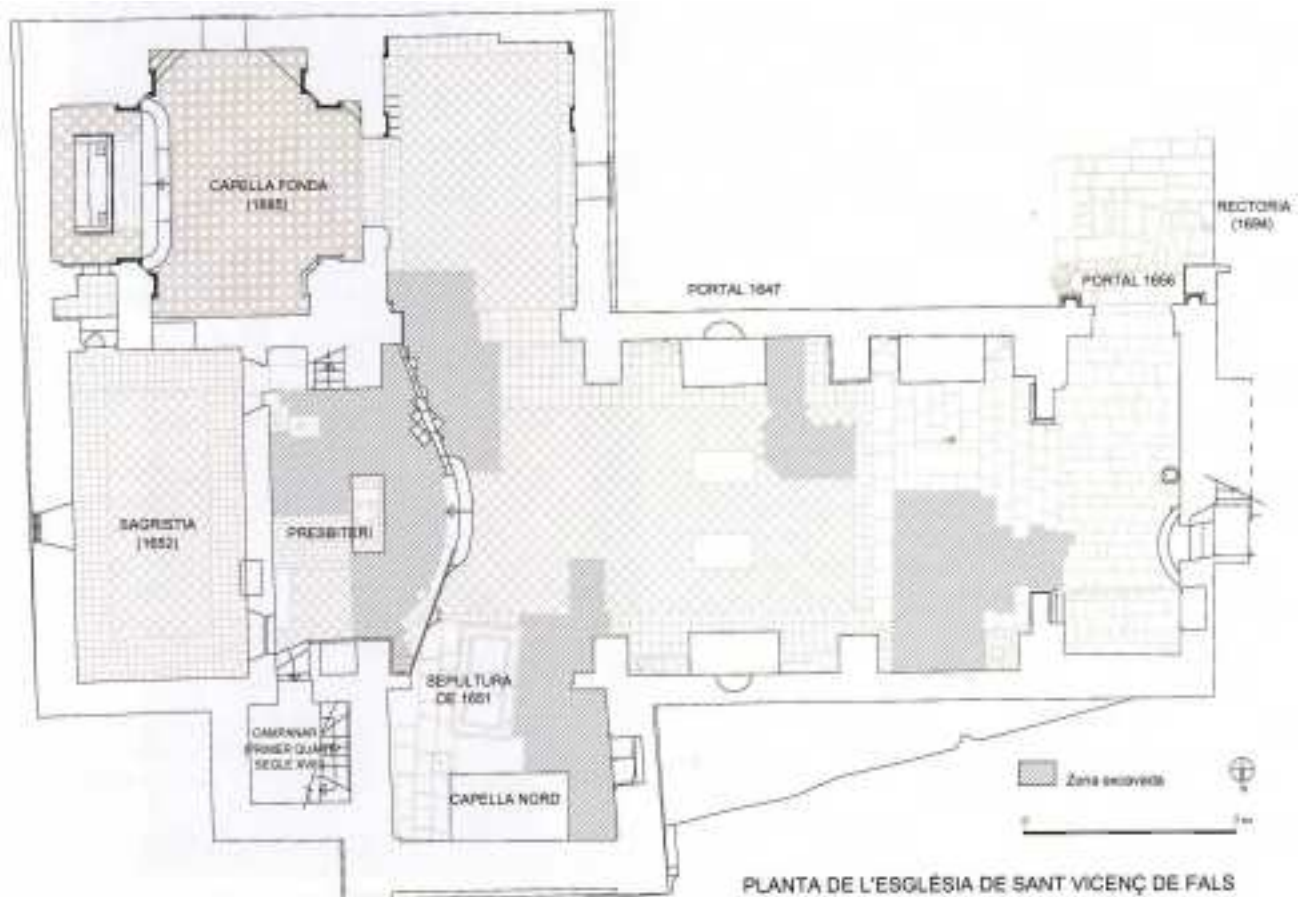
¹ La intervenció es va produir arran d'una petició formulada per l'Ajuntament de Fonollosa a la Diputació de Barcelona l'octubre de 1994. El 1997, paral·lelament a la realització d'aquells treballs previs del Servei, el consistori va signar un conveni d'ús de l'edifici amb el Bisbat de Vic, propietari de l'edifici, segons el qual n'hi va fer cessió d'ús per vint-i-cinc anys. L'excavació arqueològica va ser dirigida per Ainhoa Pancorbo, sota la supervisió del cap de la unitat d'Investigació Històrica, Albert López Mullor, i els estudis històrics, dirigits per la cap de la Secció Tècnica d'Investigació, Documentació i Difusió, Raquel Lacuesta, van ser realitzats per Anna Castellano, Isabel Mas i David Galí.

l'església romànica de Sant Vicenç restessin encara sota el temple actual. Per això, es va realitzar l'excavació (entre el 12 i el 29 de juny de 2000), amb l'objecte d'obtenir un major coneixement de l'estructura general del temple i definir l'evolució del conjunt. Els treballs van consistir en obrir cinc sondeigs a l'interior,² on es van assolir les argiles naturals a poc més de 40 cm per sota del nivell de circulació actual. Tot i que gairebé no van proporcionar material per datar de forma absoluta els vestigis localitzats, sí que van permetre configurar, a grans trets, les principals fases d'ocupació.

La restauració de la coberta, que va ser enllestida a inicis de l'any 2002, va suposar la reconstrucció de la teulada i la reparació, o en alguns casos refecció, d'arcs, nervis i panys de les voltes. Pel que fa a les restes dels revestiments antics, davant del mal estat de conservació del material i de la pèrdua de les parts més significatives, que feia gairebé impossible consolidar els fragments conservats, es va decidir substituir-los per un enguixat; també es va instal·lar il·luminació elèctrica a l'interior del temple, per tal de destacar les voltes.



Vista de la nau amb les voltes restaurades i el presbiteri al fons



² Dos es van realitzar en les entrades de les capelles laterals, la capella d'estil gòtic, al nord, i la capella fonda, al sud; un altre a tocar del mur de migdia, a l'alçada del segon cos de l'església, i els dos darrers al presbiteri i als peus del temple.

Dades històriques

Les primeres notícies

El primer document conservat on s'esmenta l'església és el testament de Bremon de Cardona, datat del mes de gener de l'any 1026, trenta-un anys més tard que la primera notícia sobre el veí castell i el terme de Fals (anomenat en la documentació a partir d'aquest moment com «Falcos», «Falchs» o «Falcs»). Aquesta família noble senyorejava el castell i per això, quan l'any 1040 es va consagrar l'església del castell de Cardona, la de Sant Vicenç de Fals s'hi va subjectar. A aquest temple romànic presumptament corresponen els vestigis més antics trobats en l'excavació arqueològica: dos trams d'un mateix mur, en direcció est oest, que delimitava a migdia el perímetre de l'església. D'aquests, només se'n va poder resseguir la cara exterior, ja que la interior s'havia vist afectada, en els trams excavats, per les obres de construcció d'una nova església, efectuades durant el segle XVII, en el mateix lloc de la romànica. A més, s'hi van localitzar dues sepultures, datades, probablement, del segle XVIII, encara que l'expoliació de què van ser objecte durant la Guerra Civil Espanyola (1936-1939), va acabar de malmetre el que hi pogués restar. El traçat dels dos trams de mur corria paral·lel, a una distància d'uns 80 centímetres, a la paret de migdia del temple actual. La seva factura era prou acurada, realitzada amb carreus de mida mitjana, només desbastats, disposats en filades regulars i units amb morter de calç. Pel costat de migdia se'n podia observar la banqueta de fonamentació, de factura més grollera.

Dels límits de tramuntana i de ponent del temple romànic, que seria d'una sola nau, només en restaven empremtes sobre el terreny natural: un retall d'uns 10 cm d'alçada, també en direcció est oest, que feia angle i que continuava cap a migdia. També es va localitzar una línia d'enlluït a tocar del retall, que, de ben segur, s'adossaria també a la cara interior dels murs de tramuntana i de ponent. Malauradament, no es va poder localitzar el llenç exterior del tancament de tramuntana del temple. D'altra banda, al presbiteri es van trobar uns carreus disposats de forma alineada, que es podien relacionar amb les restes esmentades més amunt i que haurien format part de la capçalera del temple, amb el límit de llevant més enllà del presbiteri, per sota del paviment de la sagristia.

Es desconeixen, doncs, les dimensions exactes del temple primitiu. No obstant això, els vestigis que se'n van descobrir indiquen que es tractaria d'un edifici de dimensions reduïdes, d'uns 3,5 m d'amplada per uns 15 m de llarg, segurament amb el mateix terreny natural per paviment, tal com és el cas d'altres esglésies coetànies. Aquest primer temple es trobaria a l'interior d'un recinte

fortificat, del qual encara en resten les dues torres de guaita que donen nom al paratge. Cal recordar, en aquest sentit, la localització de dos fragments d'unes columnetes aprofitades en la fàbrica dels paraments del temple del sis-cents, la decoració de les quals permet adscriure-les a un romànic tardà.

La capella gòtica

La capella septentrional, d'estil gòtic, presenta una finestra geminada ogival, parcialment tapiada, al parament de tramuntana, i una fornícula acabada en arc apuntat de dimensions bastant grans i col·locada a un nivell molt baix a ponent. Durant l'excavació s'hi va localitzar un paviment de terra batuda, que cobria el terreny natural i que va proporcionar un diner de Ferran II (rei d'Aragó i comte de Barcelona entre 1479-1516). Aquesta moneda, encunyada el 1513, va permetre establir una data a partir de la qual (*terminus post quem*) es va posar el paviment, associant-lo al temple existent en aquella època, que mantenia les dimensions del romànic.

Gràcies a les visites pastorals conservades a l'Arxiu Episcopal de Vic, se sap que el 1592 aquest temple comptava ja amb tres altars (el major, el de sant Joan i el del Roser).³ Per això, no es pot descartar la hipòtesi que el temple disposés d'una altra capella conformant el braç sud d'un transsepte, que hauria desaparegut quan es va construir la capella fonda en aquell indret a finals del segle XIX.



Fornícula oberta al mur oest de la capella gòtica

³ Aleshores també s'esmentava que les parets de prop de l'altar major estaven malmeses i, respecte al cementiri, es mencionava que no es veia la possibilitat d'arreglar-lo a causa del seu mal estat de conservació.

L'ampliació del segle XVII

Al llarg del segle XVII l'església va ser objecte d'obres de reforma i ampliació, auspiciades pel rector de la parròquia, mossèn Antoni Hubac, que en van canviar substancialment l'aspecte. Sembla que, a grans trets, el temple actual es correspon amb l'edifici aixecat en aquell moment, que es va construir en dues fases gairebé consecutives: l'una, durant la primera meitat del segle XVII, i l'altra durant la segona meitat. El final de la primera fase es pot datar a partir de la inscripció 1647, que corona el portal d'accés a l'església, avui tapiat i situat a l'altura del tercer tram de la nau.

Tot i que es va concebre més ampla que l'edifici precedent, la nova església en va mantenir la llargada,⁴ disposava de tres crugies enlloc de les quatre actuals i possiblement d'un transepte conformat per les dues capelles d'estil gòtic, ja esmentades. El cementiri es localitzava a l'indret actualment ocupat per la capella fonda, ja que en aquella zona es va localitzar un enterrament en caixa de fusta i una ossera, on van aparèixer rosaris i botons. Per la seva banda, a la capella nord es troba l'hipogeu més antic dels cinc que hi ha a l'interior de l'església, datat, en la seva llosa de cobertura, de 1651 (tots profanats durant la guerra civil i actualment plens de runa); segons les fonts orals, contenia les restes de dos individus nobles, a tenor del que indicaven llurs vestits.



Fonaments del mur del temple actual i, a la dreta, els del temple anterior

Poc després de l'acabament d'aquesta primera fase de les obres, l'església es va pavimentar amb un enllosat de pedres de grans dimensions, que actualment només es conserva a la capella nord. Les reparacions posteriors del

paviment a la resta de l'edifici palesen que l'enllosat antic fou arrencat durant el primer quart del segle XVIII i col·locat de nou a cotes més elevades.⁵



Els dos portals de la façana principal

Durant la segona fase d'obres, l'edifici es va ampliar pels extrems de llevant i de ponent, afegint-hi un nou cos a cada banda: la sagristia, darrere del presbiteri (datada, per mitjà d'una inscripció, del 1652) i un altre tram als peus de la nau, que aprofitava una dependència annexa construïda a la primera meitat del segle XVII, on es va obrir un portal d'accés, datat del 1656 (només nou anys després de l'obertura del primer, que va restar tapiat). Malgrat l'ampliació, en no eliminar-se l'antic cor situat al bell mig de la crugia contigua (la que conté el portal de 1647), quan s'entrava al temple no es veia la volta i gairebé tampoc l'altar major, ja que les voltes dels pisos de l'estança engrandida i del cor ofegaven l'espai dels peus de la nau (això és el que s'explicava en un informe del rector al bisbat de Vic, datat l'any 1914).

Després d'aquestes reformes en van seguir d'altres per tal d'acondicionar i ornamentar l'interior del temple, com va ser la confecció de nous retaules. El 1666 es va obrir el retaule de Sant Josep; entre els anys 1682 i 1690, el mestre fuster Joan Grau va realitzar el retaule major, dedicat a sant Vicenç, que substituïa un de més antic, documentat el 1620, i el 1697 Joan Grau II va fer el de Sant Joan. Tot i que no se'n coneix l'emplaçament en aquell moment, el seu esment permet suposar una distribució de les capelles amb els seus altars molt semblant a l'actual. El paviment d'aquestes era, llavors, de rajoles.

Mentre es duïen a terme aquestes obres, l'any 1694 es va acabar la construcció de la rectoria a la banda de ponent

⁴ Aquesta diferència en les dimensions es va poder observar en el llenç de migdia del nou temple, que es trobava 80 cm al sud respecte del romànic. A tramuntana, la línia d'enlluït que delimitava la cara interior de l'edifici romànic es trobava també prop d'1 m de distància respecte de la cara interna del parament actual. L'excavació també va deixar al descobert els fonaments del mur de migdia del temple actual, adossats als fonaments de l'edifici romànic. Sembla, doncs, que en aquell moment es va realitzar una trinxera al llarg de tot el llenç de migdia, retrobant el parament romànic i utilitzant-lo, a manera d'encofrat, per bastir-hi els nous paraments.

⁵ D'aquell primer paviment encara restava arreu el llot de morter que havia subjectat les lloses de pedra, gràcies al qual es va poder veure com havia tingut una inclinació més accentuada que l'actual cap a ponent; en aquesta banda es trobava prop de 10 cm per sota del de la capella d'estil gòtic. Sobre la seva superfície encara s'observaven les empremtes de les lloses de pedra que, de ben segur, foren extretes per elevar el nivell del paviment uns centímetres més amunt i tornar-les a col·locar en aquella cota.

del temple; així consta en la inscripció existent a la llinda de la finestra del pis, que s'obre a la façana de llevant: «ALABADO SEA EL SANTISSIMO / SACRAMENTO DEL ALTAR Y LA / VIRGEN MARIA SIN PECADO / CONCEBIDA LO -IHS- Rr [Rector] ANTONI / HUBAC FEU FER LA RECTORIA. ANY 1694».

Les obres dels segles XVIII i XIX. La capella fonda

Al primer quart del segle XVIII es va refer una gran part del paviment del temple. Es van arrencar les peces de pedra de l'enllosat anterior, es va anivellar el sòl amb una capa d'argiles i es va estendre el morter del nou paviment, que es va col·locar uns 10 cm per sobre del primer enllosat. Les lloses de pedra es van aprofitar només per a pavimentar el segon tram de l'església; a la resta de l'edifici es va col·locar un encaironat de peces de 20 cm de costat. La cronologia d'aquest paviment va poder ser precisada gràcies a dues monedes recuperades tant del morter que el subjectava com de la preparació: un diner de Felip V (rei d'Espanya entre 1700-1724 i 1724-1746, amb l'efímer regnat del seu fill Lluís I enmig) i un ardit de l'arxiduc Carles d'Àustria (proclamat rei d'Aragó i comte de Barcelona, el 1705, a Barcelona, dins el context de la Guerra de Successió, de 1702-1714, que va acabar el seu regnat al final de la guerra). És possible que la majoria de peces de l'enllosat antic es fessin servir per pavimentar la rectoria, ja que en presenta un de característiques molt similars. D'altra banda, segurament llavors es va bastir el campanar, que es troba encaixat entre la capella nord i la sagristia i que, segons l'estudi dels paraments d'aquests tres cossos diferents, es pot situar poc després de la construcció de la sagristia, a cavall entre el segle XVII i el XVIII.

El presbiteri, que probablement s'havia bastit durant la segona fase de les obres del set-cents, va ser reformat al segle XVIII. Aleshores, es va ampliar uns 20 cm a ponent del primer, recolzant-se directament sobre l'encaironat de la nau del temple, i s'hi va col·locar un paviment de cairons. La troballa d'uns diners d'Aragó, atribuïbles al període 1710-1730, en el reblliment d'anivellament del terreny natural, permet concretar-ne la datació, amb pocs anys de diferència respecte del paviment de la nau.

Al llarg del segle XVIII sovintegen les visites pastorals a l'església, de les quals se'n conserven les actes, que documenten algunes de les reparacions realitzades a l'interior de l'edifici. L'any 1759, el bisbe de Vic, Fra Bartomeu Sarmentero, va visitar l'església i es va lamentar del deplorable estat en què es trobava la parròquia, fet que el va portar a exhortar als feligresos «a que no se dexen vencer del espirtu maligno, y que todos procuren en sus oraciones tener a Dios presente». ⁶ D'altra banda, el 1761 es va manar que s'arreglés la paret de darrere l'altar de Sant Joan Evangelista i, sis anys més tard, que es reparés la volta de la sagristia. Les obres es deurien dur a terme amb celeritat ja que poc després, l'any 1771, el beneficiat de la seu

episcopal de Vic va fer notar que gràcies al zel del rector «las cosas de la yglesia van milloratse notablement». El 1778 es mencionava que calia fer obres als fonaments de l'església i, el 1790, que la paret del fossar s'estava esfondrant. Per la seva banda, amb l'excavació arqueològica es va documentar la realització d'obres a les capelles laterals, a tocar dels altars i, ben probablement, relacionades amb aquests.

En una visita pastoral de 1725 s'havia disposat que s'obrís un fossat ben ample en cadascuna de les dues entrades del cementiri per tal d'impedir-hi l'accés de cavalcadures i, l'any 1868, se'n va construir un de nou, en l'emplaçament actual. Al lloc de l'antic es bastiria la capella fonda, dedicada al Santíssim, a la Verge del Roser i a Sant Domènec, que va acabar-se el 1885, segons consta en la inscripció de la llinda de la finestra oberta a ponent; el fonament del mur que dona entrada a la capella tallava l'enterrament en caixa de fusta, del segle XVII.



Enterrament localitzat a la sagrera, tallat pels fonaments de la capella fonda

Poc més tard, en un qüestionari sobre l'estat de l'església datat del 1892, s'esmentava que caldria pintar un tros de les parets, de la volta i també la capella del Santíssim, ja que s'havien després parts del revestiment, i aleshores es va repintar tot. Tal com és notori per la data de la clau de la volta de damunt del cor actual, l'any 1914 es va convertir l'estança dels peus de l'església en cor, per iniciativa del rector Josep Galobardes, i va eliminar-se l'antic, amb la qual cosa el temple va guanyar espai i lluminositat.



Decoració pictòrica de finals del segle XIX

⁶ El 1745, Fals ja comptava amb 25 cases i 200 ànimes de comunió.

Les conseqüències de la Guerra Civil Espanyola

Segons els parroquians de més edat de Fals, abans de l'adveniment de la Guerra Civil Espanyola, l'interior de l'església comptava amb un ric mobiliari litúrgic. A la banda nord del temple, entre el sotacor i el presbiteri, es trobava l'altar de la Puríssima, amb una imatge de mida natural; a continuació, la trona, de fusta treballada, i després, un retaule barroc dedicat a Sant Sebastià, Santa Llúcia i la Verge. Seguidament hi havia l'antiga capella del Roser, aleshores presidida per una imatge del Sant Crist i una de la Mare de Déu dels Dolors, aquesta en la seva banda occidental, i el presbiteri estava presidit pel retaule major de 1690. Seguint el recorregut per la banda sud del temple, i de llevant cap a ponent, després de la capella del Santíssim, hi havia l'altar del Roser, on també es venerava sant Domènec, després l'altar de Sant Isidre i, seguidament, el retaule barroc dedicat a sant Antoni de Pàdua, patrocinat per la família Muncunill, de la qual era membre l'arquitecte Lluís Muncunill i Parellada (Fals, 1868-Terrassa, 1931).

Durant la guerra, l'església va ser incendiada tres vegades, fet que va comportar l'esfondrament de tots els panys de les voltes de la nau, on només van quedar dempeus els arcs, els nervis i les claus; la capella del Santíssim, però, no es va veure afectada pel foc. Aleshores, es van robar les quatre campanes que hi havia al campanar, es profanà el cementiri i les flames van destruir la rectoria i l'arxiu parroquial, on es conservaven pocs documents antics, ja que havia estat objecte de robatoris els anys 1825, 1835 i 1848; de les actes de les visites pastorals se'n té constància per les còpies que es guardaven a l'Arxiu Episcopal de Vic. La diada de la festa major de l'any 1942 es va beneir la campana Joaquina, apadrinada per Joaquim Rodríguez i per la seva esposa Maria Lloveras de Rodaig, ambdós veïns de Barcelona, i l'any següent, la família Massana va costejar la restauració de la capella del Santíssim i la construcció d'un nou altar. Alguns veïns van treballar de forma desinteressada en la reconstrucció de la teulada i de les voltes de la nau. Els esvorancs efectuats durant el saqueig dels sepulcres foren reparats per mitjà de capes de ciment, sobre les quals s'hi van realitzar incisions per tal d'imitar l'encaironat de la nau del temple. En aquells punts on l'enllosat s'havia esquerdat o algun fragment de la pedra havia saltat, s'hi van col·locar trossos de cairons i de rajoles, i, rere l'altar, el paviment es va reparar amb totxanes.

En les dècades de 1940 i de 1950, la zona coneguda com el Raval de les Oliveres es va convertir en un petit nucli de població del municipi de Fonollosa i, atesa la dificultat d'accedir a l'església de Sant Vicenç per habilitar-la al culte, es va decidir construir una de nova, per bé que hi va haver un projecte alternatiu que no va acabar de cuallar i que defensava acondicionar la capella del Santíssim de l'església vella. Així, l'11 de novembre de 1962, l'arxiprest de Crist Rei de Manresa, l'Il·lustríssim Miquel Bosch, va beneir el nou

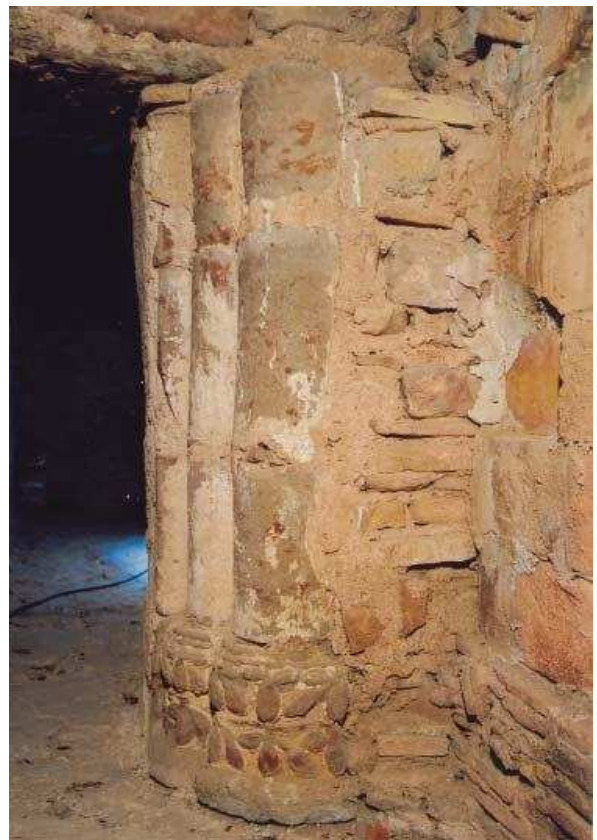
temple del Raval de Fals. Actualment, el tradicional pessebre vivent s'instal·la el paratge de les Torres de Fals per les festes nadalenes i en l'església s'hi celebren alguns actes culturals, com ara concerts.

Les arts aplicades

Els models escultòrics

El capitell i les dobles columnes

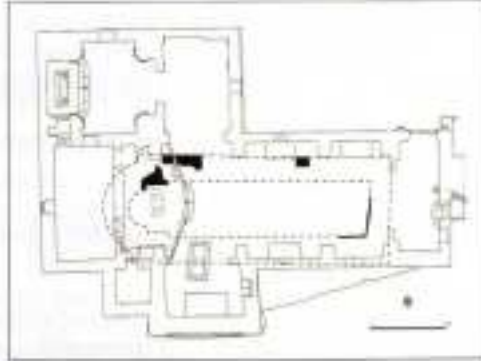
Des de l'estança anomenada «hospital» es pot accedir a un passadís que ocupa part del gruix del mur de migdia del temple, que l'havia comunicada amb l'antic cor de 1647, i també n'hi ha un per la banda nord, encara que no és accessible, ja que només era practicable des d'aquell cor, que va ser eliminat a inicis del segle XX. En aquests passadissos es troben dobles columnes encastades a banda i banda d'uns murets que són la continuació vertical dels pilars del temple, on recolza l'embigat de la coberta de l'església. N'hi ha tres al passadís sud i quatre al nord,⁷ totes d'un metre i mig cadascuna, malgrat que originalment n'hi devia haver una altra, ja que en una part del mur del passadís sud n'hi queden empremtes.



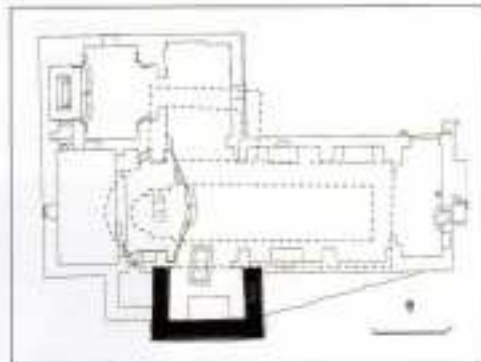
La doble columna amb capitell

⁷ Les últimes van ser descobertes arran de les obres de restauració, que van permetre accedir al passadís nord.

EVOLUCIÓ CONSTRUCTIVA DE L'ESGLÉSIA DE SANT VICENÇ DE FALS



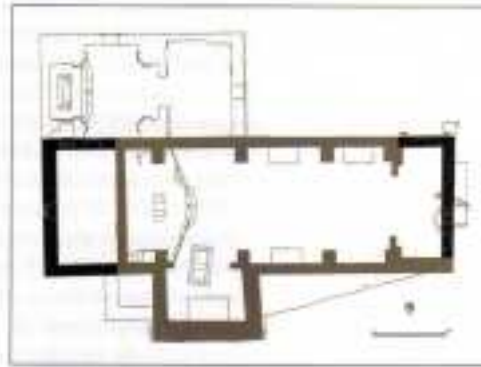
TEMPLE ROMÀNIC



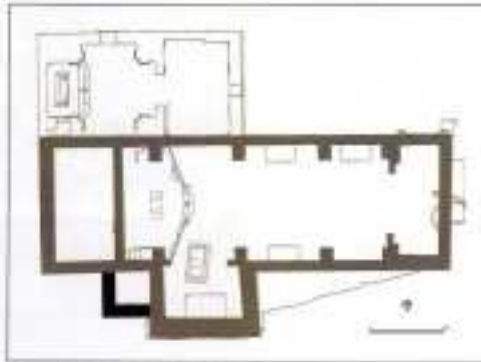
TEMPLE GÒTIC



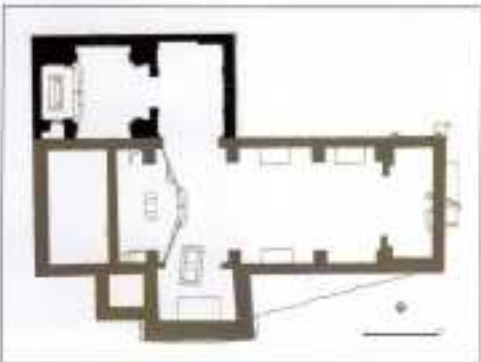
PRIMERA MEITAT SEGLE XVII



SEGONA MEITAT SEGLE XVII



PRIMER QUART SEGLE XVIII



1885

Una de les dobles columnes trobades al passadís sud té un capitell col·locat a l'inrevés, o sia, a la part inferior i tocant al terra, que està decorat en relleu, amb una tija transversal situada al centre, de la qual neixen grans fulles amb tres lòbuls a banda i banda, que podrien representar fulles d'heura o de pàmpol (l'una i l'altra són símbol d'immortalitat), complementat per un bordó a la part inferior de la peça. Tant el capitell com les dobles columnes, devien ser col·locats als passadissos el 1647, aprofitats de l'església romànica.⁸

La decoració del capitell és de caràcter naturalista. Es tracta d'una obra de transició al gòtic, que parteix de models del taller d'influència tolosana de l'escola de Lleida. Entre l'any 1215 i l'últim terç del segle XIII els treballs d'escultura de la Seu Vella de Lleida van ser realitzats per un taller que havia assimilat l'escultura tolosana, desenvolupant una plàstica on predominava el decorativisme per damunt de motius figuratius, com ara tot un repertori vegetal de tiges entrelaçades, palmetes, fulles diverses o pinyes. Al llarg del segle XIII els motius escultòrics romànics de tipus vegetal van anar perdent el caràcter decorativista per convertir-se en representacions molt més naturalistes, fins a enllaçar amb l'escultura gòtica de flora realista dels segles XIV i XV,⁹ de la qual són exemple els capitells del portal de Sant Iu de la catedral de Barcelona (primera meitat del segle XIV) o del portal de l'església de Santa Maria del Pi, també a la capital catalana (últim quart del segle XIV). La peça de Fals podria relacionar-se estilísticament amb un capitell del portal de migdia de l'església de Sant Pere de Castellfollit del Boix (finals del segle XIII), que té fulles de pàmpol disposades de la mateixa manera, però d'un naturalisme força més detallista, on fins i tot queden remarcats els nervis de les fulles.

Els portals

El portal de 1647 està format per pilastres i un fris, tot decorat amb una sanefa constituïda per formes semblants a escates de peix o sines. Damunt del fris hi ha una fornícula o capelleta coronada per un cap d'una figura humana, amb bigoti, masclat i casc, flanquejat per dues volutes estilitzades. Estilísticament, es troba en la línia dels portals renaixentistes catalans de la segona meitat del segle XVI (els del Col·legi de Sant Jaume i Sant Maties de Tortosa, de 1564, o el de l'Hospital de clergues de Sant Sever de Barcelona, de 1562, de Barcelona), que es difondrà àmpliament a les nostres contrades a partir de la segona meitat del segle XVII, com per exemple a l'església de Sant Miquel de Rupit (final del segle XVII), al santuari de Santa Maria del Miracle, a Riner (1659) o a l'església vella de Sant Pere de Ribes (1664). El portal de Fals també es pot incloure dins

del corrent barroc inspirat en models clàssics difosos per l'arquitecte i tractadista italià Sebastiano Serlio en els seus *I sette libri dell'architettura* (Venècia, 1584), on es troben làmines d'alguns portals semblants. La decoració de les pilastres i fris provindria del Renaixement italià o alemany i va ser reproduït a Catalunya al llarg dels primers dos terços del segle XVII. El 1550 ja apareix com a element ornamental a les làmines de dissenys de mobles basats en altres del Renaixement italià i alemany de l'arquitecte francès Jacques Androuet du Cerceau *el Vell* (1520-1584), i també es troba al portal del púlpit de la catedral de Magdeburg (1595-1597). A més del portal del temple de Fals, a Catalunya hi ha altres mostres d'aquest element ornamental aplicat a portals: a l'església parroquial de Sant Quirze, de Sant Quirze Safaja (1610-1649); al Col·legi de Sant Miquel i Sant Gabriel de Solsona (cap a 1614); a l'església parroquial de Sant Fruitós de Balenyà (1626); al portal de la sagristia de l'església parroquial de Sant Vicenç de Malla (mitjan segle XVII); a l'edifici del jutjat i presons de Manresa o casa de l'antic consell de la ciutat (1671); a la capella de la Mare de Déu del Roser, de Sant Joan de Montdarn, a Viver i Serrateix (segle XVII); i en un arc toral de la volta de la capella de Sant Joan Baptista del Dalmau, a Muntanyola (segle XVII). També tenim exemples d'aplicació d'escates en altres tipus d'elements, de caràcter més sumptuari, com ara en el retaule major del monestir de Santes Creus, obra de Josep Tramulles (1647), o en els pilars de la barana del presbiteri de l'església vella de Sant Pere de Ribes (reformada entre 1663 i 1674).



Portal de 1647

⁸ També existeix un altre capitell amb els extrems decorats amb pinyes, que va trobar a l'exterior del temple l'estudiós manresà Xavier Sitjes i Molins fa algunes dècades.

⁹ A.A. D.D. *Catalunya Romànica, volum I. Introducció a l'estudi de l'art romànic català*. Fons d'art romànic català del Museu Nacional d'Art de Catalunya. Barcelona. 1994. p. 105-107 i Rueda, F.-J. de. *Catalunya Romànica, volum XX. El Barcelonès. El Baix Llobregat. El Maresme*. Barcelona. 1992. p. 185 i 186.

Tipològicament, caldria relacionar el cap humà del portal amb els «putti» o angelets que coronaven la majoria de portals d'edificis catalans de la primera meitat del segle XVI, com el de l'estudi del Palau de Lluís de Centelles, de Barcelona (primer quart del segle XVI), o el de la Casa Gralla, també de Barcelona (1504-després de 1520). Pel que fa a la identificació, el seu bigoti i maslet podrien fer pensar que es tracta d'un Crist, o potser d'algun sant -mai de sant Vicenç, perquè sempre és representat sense barba i no hi ha cap dels seus atributs, com la roda de molí o el falçó-, però el casc a manera de bacinet de cavaller que du ens porta a pensar que es tractava d'algun personatge important de l'època relacionat amb la construcció de l'església, que documentalment desconeixem. Potser podria ser algun membre de la família Cardona o de la família Jaumeandreu, ja que a la llosa sepulcral de la tomba d'aquesta nissaga a l'església de Fals hi ha gravades dues espases creuades amb un bacinet al mig, força semblant al que du el cap del portal.



Portal de 1656

El portal de 1656 està flanquejat per dues pilastres, amb la base suportada per un pedestal i coronades per capitells d'ordre toscà, damunt dels quals corre un fris d'on s'aixeca un frontó triangular. Aquest últim presenta el vèrtex superior coronat per un bust que té cabells llargs fins al clatell, bigoti, barba, ulls ametllats i front arrugat, i que va abillat amb una mena de túnica amb coll de pic. Respon a la tipologia de portals catalans de finals del segle XVI, que segurament va inspirar-se en façanes i portals de temples romans que van reproduir alguns tractadistes del Renaixement italià, com Andrea Palladio o Sebastiano Serlio. Pel que fa a models renaixentistes locals de l'últim quart del segle XVI, es poden esmentar els portals de

l'església de Sant Tomàs de Riudeperes; el de l'església de Santa Maria del Castell, de Castelldefels, obra de Lleonard Bosch (també autor de les portades de les esglésies parroquials de Cervelló, Begues i de Sant Just Desvern, de la mateixa factura que la primera); o el de la capella del Santíssim a la catedral de Tarragona, obra de Jaume Amigó i Pere Blai. Aquesta tipologia de caire clàssic no va ser abandonada del tot durant l'època del Barroc i se'n troben exemples a les susdites esglésies de Sant Quirze Safaja i del Roser de Sant Joan de Montdarn, a Viver i Serrateix. Respecte al cap que corona el frontó, sembla ser el de Crist perquè s'adiu iconogràficament amb aquesta figura, ja que du barba, bigoti i una túnica. Cal afegir que hi ha restes de pigment de color granat en algunes parts del portal; una creu gravada en una llosa de pedra del paviment immediat al portal; i, al seu llinard, un oval amb «B †» gravat a l'interior que, en principi, semblen les inicials I i B del nom i cognom d'algun rector o personatge relacionat amb l'església, malgrat que en la documentació no n'apareix cap que hi coincideixi.

Les gàrgoles del campanar i els culs-de-llàntia del sotacor

Els quatre culs-de-llàntia del sotacor (part arquitectònica generalment esculpada, que serveix de suport a un arc ressortit o de punt d'arrencament dels nervis d'una volta de creueria), amb forma de cares humanes, i els elements escultòrics del campanar són força semblants i cal situar-los en la fase constructiva de l'any 1656. Els dos elements tenen força antecedents en estils artístics anteriors al Barroc, ja que les gàrgoles esculpades es van difondre àmpliament en les grans catedrals i esglésies gòtiques i es poden trobar nombrosos exemples de cares humanes aplicades a l'arquitectura des del romànic.



Un dels culs-de-llàntia del sotacor

En l'art romànic apareixen alguns exemples de caràcter ornamental, com els culs-de-llàntia d'arcuacions llombardes que decoren l'absis de Sant Jaume de Moja, a Olèrdola (segle XII) o els dels murs de Sant Feliu de Bagargue, a Salardú (segle XIII). De la mateixa època, també hi ha mènsules amb caps humans, com algunes de la catedral romànica de la capital osonenca, conservades al Museu Episcopal de Vic (mènsules 1, 2 i 3), o com les de l'església de Santa Maria de Montfar, a Sant Antolí i Vilanova. Durant el gòtic segueixen aplicant-se aquest tipus d'elements. Al temple de Santa Maria de Rubió hi ha una mènsula a l'angle sud-est de l'interior amb un bust amb els braços elevats agafant-se a dos suports (segle XIV), que al·ludiria a certs aspectes moralitzants, i una altra de semblant a l'església de Sant Jaume de Belianes (segle XV). Un dels exemples més reeixits d'aquest tipus d'elements són els capitells de les columnetes adossades als murs exteriors del cor de la seu de Manresa (obra acabada cap a l'any 1489), on hi ha una mostra de cares humanes, tant de personatges de diferent condició social (bisbe, rei, clergue, menestral o burgès), com de sants o de motius vegetals i fantàstics. Al segle XVI també tenim alguna mostra d'aquest tipus d'elements, per exemple, a Sant Julià de Palou, a Granollers i, entrat el segle XVII, n'hi ha a l'església de Sant Isidor, a La Pera o a la capella de Sant Miquel i de la Mare de Déu de Gràcia, a Puigverd d'Agramunt.

Aquest tipus tan característic de cares humanes del sotacor de l'església de Fals són difícils d'interpretar, ja que no porten cap atribut identificable, són força esquemàtiques i no tenen uns trets molt distintius que poguessin facilitar una pista per donar-ne una explicació. Seria possible relacionar-les estilísticament i conceptual amb les de la Seu de Manresa a causa de la proximitat geogràfica entre Fals i la capital bagenca, i també perquè les de la catedral manresana són una de les mostres més importants d'aquest tipus d'elements de la contrada, on es podia haver inspirat l'autor de les de la nostra església. L'atribució més raonable seria assimilar-les a l'àmbit religiós, potser com a al·legories doctrinals o representacions de sants, de pares de l'església, de la Verge i sant Josep o d'alguns eclesiàstics relacionats amb el mateix temple de Fals. Una altra possibilitat portaria a identificar-les amb algun personatge distingit de l'època de construcció de l'església que, d'alguna manera o altra, hi hagués tingut alguna relació.

El querubí de la clau de la volta del presbiteri

Aquest element escultòric, que cal datar de finals del segle XVII, està situat a la clau del tram de volta corresponent al presbiteri i segurament s'hi va col·locar per distingir aquest tram dels altres, en correspondència a la importància de l'espai destinat a l'altar major i a la celebració de la litúrgia per part del sacerdot. El querubí

és un cap d'angelet disposat entre dues ales desplegades, que, segons la Bíblia, estava representat damunt l'arca de l'aliança. Va ser un tema força recurrent durant el Renaixement i el Barroc, sobretot en escultura i talla, i generalment s'usava com a complement ornamental, malgrat que era la personificació del saber i del coneixement superior.¹⁰ Una de les primeres mostres del Renaixement català on apareix aquest motiu és al plafó de santa Eulàlia davant del pretor, al reracor de la catedral de Barcelona, obra de Bartolomé Ordóñez (1519), i també al retaule major de Santa Maria, a l'església del monestir de Poblet. Pel que fa a l'època barroca, apareixen al retaule de sant Joan Baptista, de la catedral de Perpinyà, de Claudi Perret (1620), o al portal menor de l'església de Betlem, de Barcelona, obrada per Francesc Santacruz cap al 1690. Respecte a paral·lelismes directes, n'hi ha un de realitzat amb força anterioritat al nostre a la mènsula o peça de suport de l'arc former de ponent de la nau central de l'església de Sant Vicenç de Malla (1543), i altres de coetanis: del segle XVII cal destacar els de les capelles laterals de l'església vella de Sant Pere de Ribes (1664); els de l'església parroquial de Sant Bartomeu i de Santa Tecla de Sitges (1665-1671); o els del sotacor de l'església parroquial de Sant Cristòfol de la Granada del Penedès (1676), les tres, obres de Sebastià Vives, mestre de cases de l'última població.



El querubí de la clau de volta del presbiteri

La decoració de l'interior

Des del punt de vista pictòric, la part més interessant de l'ornamentació de l'interior del temple eren les restes esparses i força deteriorades dels dos revestiments successius que van cobrir les voltes, corresponents a 1647 i a finals del sis-cents (el primer apareixia sota del segon en algunes zones on aquest havia caigut). També cal esmentar les mostres de decoració pictòrica de la volta i de les columnetes de pedra de les cantonades de l'antiga capella del Roser, els capitells de les quals semblen ser

¹⁰ Ávila, A. *Imágenes y símbolos en la arquitectura pintada española (1470-1560)*. Barcelona. 1993. p. 123-130.

historiats, malgrat que estan en tan mal estat de conservació que no s'hi poden reconèixer els motius representats.



Pany de plementeria de les voltes, amb els estucs de finals del segle XVII, realitzats sobre la pintura ataronjada de 1647

El revestiment de 1647

El revestiment dels paraments de l'interior del temple de 1647 era fet amb un enguixat pintat de color ataronjat que imitava un especejament de carreus de pedra. Tot això va ser confirmat mercès als resultats de les anàlisis efectuades per l'arquitecte Joan Casadevall, que van corroborar que aquest revestiment subjacent era de guix i presentava una decoració consistent en un carreuat blanc sobre fons de coloració ocre roig.

Pel que fa a la capella d'estil gòtic, s'observaven estrelletes pintades damunt de l'enguixat que, en aquest cas, no estava pintat de color ataronjat. La decoració de les columnetes angulars es basa en tota una sèrie de punts de color blanc sobre fons granat, amb els quals es devia voler donar aparença de més riquesa a la superfície pètria,

potser volent imitar la textura d'un marbre o d'algun altre tipus de pedra de bona qualitat. Aquesta ornamentació pictòrica també podria formar part de la decoració realitzada a les voltes i parets de l'interior del temple a finals del segle XVII, que precisament destaca per l'ús de pigment granat.

Els estucs de finals del segle XVII

Els estucs de guix, a manera d'esgrafiats,¹¹ que decoraven l'interior de l'església poden adscriure's a l'època d'apogeu de l'esgrafiats a Catalunya com a tècnica per a ornamentar les voltes i murs dels interiors d'esglésies, tot fugint de l'*horror vacui* [horror al buit]. Es tracta d'una tècnica que s'inscriu dins l'estil barroc i, en el nostre cas, pot datar-se de finals del segle XVII. Cronològicament, aquesta decoració estaria associada a les obres d'embelliment i acondicionament del nostre temple de finals del sis-cents, entre les quals també es compta la realització dels retaules.

La tècnica de l'esgrafiats va originar-se a Itàlia durant el Renaixement, a partir de la primera fase de realització de la pintura al fresc. Aquest tipus de pintura es basava en aplicar pigments naturals barrejats amb aigua damunt d'un enlluït de morter de calç (calç i sorra, generalment de marbre) estès damunt d'un mur o volta abans que s'assequés, per tal que fossin absorbits pel morter i fixats en la seva superfície. El pas següent per arribar a la nova tècnica va ser esgrafiats en lloc de pintar, o sia, el dia anterior a realitzar l'esgrafiats, s'aplicava una capa de morter de calç tintat d'un color i, al dia següent, quan ja era pres, se'n donava una altra damunt, però tintada d'un color diferent i acabada finíssimament, mitjançant calç i pols de marbre. Abans que la capa superior s'assequés, se n'eliminaven les parts desitjades amb un ganivet per tal de conformar els motius que es desitjava esgrafiats. Així, les parts retallades quedaven com a fons, del color de la primera capa, i els motius sobresortien en un relleu d'aproximadament un centímetre i ressaltats amb el color de la capa de damunt. Aquesta tècnica va introduir-se a Catalunya a la primera meitat del segle XVII, quan començava a estar en decadència a Itàlia. L'any 1650, l'antic gremi de pintors de Barcelona ja es va presentar davant el consell de la ciutat com a «estofadors, dauradors, esgrafiadors i encarnadors». L'ofici d'esgrafiador era de caràcter artesanal i supeditat a la mà d'un pintor o d'un escultor que confegia els dissenys dels esgrafiats, que també podien ser extrets de models de gravats, ceràmica o teixits i tapissos. Per això es desconeixen els noms dels autors materials de la majoria d'esgrafiats d'aquesta època, que treballaven sota encàrrec d'artistes o de mestres d'obres.

¹⁰ En una visita realitzada a l'església per l'arquitecte Joan Casadevall, qui subscriu i la historiadora Raquel Lacuesta, el dia 28 de setembre de 2000, el primer ja va observar que es tractava de guix. Després, en l'estudi de la caracterització de materials fet per ell mateix, es va afirmar que ens trobàvem davant del que podria qualificar-se de "falsos esgrafiats", realitzats per pintors amb morters de guix treballats en diferents capes que els donaven relleu. Després, el fons o capa amb menys relleu va ser pintada de color granat i la més sobresortida amb blanc.



El ram de tres flors de card, que al·ludiria als Cardona

Respecte als motius que es podien entreveure en les restes d'estucs, s'observaven elements vegetals (tiges i fulles d'acant, flors de card, raïm i espigues de blat), alguna au picant un brot vegetal i dues d'enfrontades -gairebé irreconeixibles-, o *putti*, que són comuns en altres obres catalanes de finals del segle XVII. Entre aquestes es poden destacar els esgrafiats de l'església de la Mare de Déu del Carme, del convent de Carmelites Calçats de Vic, construïda a partir de 1661; l'església de Sant Mateu de Riudecanyes, construïda l'any 1582 sota projecte de Joan Santfeliu, reformada entre els anys 1680 i 1698 i amb motius vegetals disposats a *candelieri* o garlandes, i alguns ocells que piquen els brots; la capella del Roser del Mas Barnils, a Sant Quirze Safaja (1701); l'església del convent de Sant Rafel de la Selva del Camp (beneïda l'any 1696, quan van acabar-se les obres); la capella de Santa Maria de Fucimanya, a Sallent (finals del segle XVII); la capella de Sant Joan de Galí, a Vic (segle XVII), i l'església de Sant Sever, de Barcelona, que és un dels exemples més reeixits de la decoració interior de temples a base d'esgrafiats en aquesta època -motius dibuixats per l'escultor Jeroni Escarabatxeres i execució dels esgrafiats pel mestre de cases Joan Fiter, el qual, per l'estiu de 1701, va començar a cobrar per haver acabat aquesta feina.

No només es poden trobar paral·lelismes d'alguns motius representats als estucs de Fals en esgrafiats, sinó també en altres camps artístics de finals del segle XVII, com peces ceràmiques, retauls o, fins i tot, tapissos. Per exemple, en les columnes salomòniques de la portada de l'església parroquial de Caldes de Montbui (cap a 1689) trobem un ocell picant grans de raïm, també hi ha una sèrie de pots de ceràmica catalans de finals del segle XVII ornats amb aquest motiu, i una producció de rajoles valencianes seriades amb ocells -de mitjan segle XVII fins a finals del XVIII-, el tema de les quals segurament provenia de gravats; els esgrafiadors valencians d'aquesta època tenien com a tema obligatori el de les aus enfrontades picant raïm o fruits, que extreïen de gravats.¹² Les aus enfrontades, que podrien representar paons reials o aus fènix, són un motiu que també es pot observar en força plafons ceràmics de

l'època o en una sèrie de tapissos manufacturats a Brussel·les cap a l'any 1660, propietat del Patrimoni Nacional d'Espanya i dedicats a la història de Dido i Enees, on també hi ha garlandes i *putti*.

La decoració de l'interior de l'església de Fals és deutora de les directrius contrareformistes sorgides del Concili de Trento (1545-1563), en què el reforçament de la litúrgia i la intenció d'atreure els fidels a les esglésies va implicar una nova formulació artística plasmada en un estil de riquesa ornamental desbordant, espectacular i teatral amb un fons doctrinal darrere, que defugia la sobrietat de l'art gòtic. La volta del temple, sota la qual hi havia els fidels durant les celebracions religioses, es va convertir en al·legoria de l'orbe celestial mercès a la seva decoració. Així, motius figuratius com *putti*, ocells picant brots, raïms o acants hi reflectien tota una sèrie d'idees i conceptes doctrinals sobre l'existència terrenal i la celestial, com els de la vanitat de la vida, el perill de caure en el pecat, la condemna eterna, la redempció o la resurrecció. Dins tota aquesta plàstica també s'inclourien possibles referències als Cardona, com a senyors del lloc de Fals, a través de la representació d'un ram de tres flors de card, símbol de l'escut d'armes d'aquesta família.



L'au picant un brot vegetal

Pel que fa a la dualitat de la vida i la mort al cristianisme o a la *vanitas* [vanitat] relacionada amb la immortalitat i resurrecció, als estucs de l'església de Fals hi ha diferents elements que hi fan referència. Els *putti* representen la innocència, la vitalitat i l'alegria de viure, i alhora els conceptes oposats de fatalitat i vacuitat de la vida, de la mort i de la immortalitat i resurrecció. El raïm i les espigues són símbols de fecunditat, de vida i d'immortalitat, van íntimament lligats al sagrament de l'eucaristia i presenten la mateixa dualitat simbòlica que els *putti*, ja que s'acaben espatllant i marcint amb el pas del temps. Ja en l'època medieval, els ocells que picaven fruits del vegetal

¹² Pérez, I.V. *Ceràmica arquitectònica valenciana. Los azulejos de série (Ss. XVI-XVIII)*. Tomo I. Oliva. 1996. p. 125.

popularment dit cua de cavall, considerat com una mala herba, simbolitzaven un cristià dominat o temptat pel pecat, mentre que, segons la mitologia grega, l'acant té l'origen en una nimfa dita així que Apol·lo va convertir en planta; era símbol d'immortalitat i en el romànic la varietat espinosa (*acantus spinosus*), semblant al card, significava el triomf i la superació personal davant les adversitats, representades per les espines de la planta, i els primers cristians també l'associaven als seus dubtes i patiments espirituals.¹³

Estudis històrics de l'església de Sant Vicenç de Fals fets per l'SPAL

CASADEVALL, J. *Caracterització dels revestiments interiors de l'església de Sant Vicenç de Fals (Fonollosa)*. Servei de Patrimoni Arquitectònic Local de la Diputació de Barcelona, Barcelona, octubre de 2001.

CASTELLANO I TRESSERRA, A. *Notes històriques sobre l'església de Sant Vicenç de Fals (Fonollosa)*. Servei de Patrimoni Arquitectònic Local de la Diputació de Barcelona, Barcelona, 4 de juny de 1999.

GALÍ, D. *Estudi artístic dels elements ornamentals de l'església de Sant Vicenç de Fals (Fonollosa)*. Servei de Patrimoni Arquitectònic Local de la Diputació de Barcelona, Barcelona, abril de 2001.

MAS I CORNELLÀ, I. *Entrevista als avis de Fals a Sant Vicenç de Fals (19 de febrer de 1999)*. Servei de Patrimoni Arquitectònic Local de la Diputació de Barcelona, Barcelona, 19 de febrer de 1999.

MAS I CORNELLÀ, I. *Església vella de Sant Vicenç de Fals (Bages, Barcelona)*. Anàlisi historicoartística. Servei de Patrimoni Arquitectònic Local de la Diputació de Barcelona, Barcelona, març de 1999.

PANCORBO PICÓ, A.; CLUA MERCADAL, M. *Memòria de l'excavació realitzada a l'església de Sant Vicenç de Fals (Fonollosa, Bages)*. *Campanya de 2000*. Servei de Patrimoni Arquitectònic Local de la Diputació de Barcelona, Barcelona, novembre de 2002.

¹² Ávila, A. *Imágenes y símbolos en la arquitectura pintada española (1470-1560)*. Barcelona. 1993. p. 123-130; Meyer, F.S. *Manual de ornamentación*. Barcelona. 1994. p. 43; Quiñones, A.M. *El simbolismo vegetal en el arte medieval*. Madrid. 1995. p. 35, 52 i 235, i Revilla, F. *Diccionario de iconografía*. Madrid. 1990. p. 14 i 383.

EDICIÓ: Grup de divulgació de la història de Fals, Associació Cultural i Recreativa de Fals

COL-LABORACIÓ: Ajuntament de Fonollosa, Cooperativa UMAC, Arxiu Comarcal de Manresa.

ASSOCIACIÓ CULTURAL I RECREATIVA DE FALS
Carrer de les Escoles s/n
08259 Fals (Fonollosa)
Telèfon: 938368194
Fax.: 938368147

Gener de 2005, número 10

El contingut d'aquesta edició és de divulgació de la història local del poble de Fals. En cap cas es vol ferir la sensibilitat de ningú i, serà d'agrair que qualsevol errada o inexactitud en els escrits, sigui comunicada als redactors de Falchs.