

EDICIÓ: Grup de divulgació de la història de Fals, Associació Cultural i Recreativa de Fals
COL·LABORACIÓ: Ajuntament de Fonollosa, Cooperativa UMAC, Arxiu Comarcal de Manresa

ASSOCIACIÓ CULTURAL I RECREATIVA DE FALS
Carrer de les escoles, s/n
08259 Fals (Fonollosa)
Telèfon: 938368003

El contingut d'aquesta edició és de divulgació de la història local del poble de Fals. En cap cas es vol ferir la sensibilitat de ningú i, serà d'agrair, que qualsevol errada o inexactitud en els escrits, sigui comunicada als redactors de Falchs.

La Fil·loxera

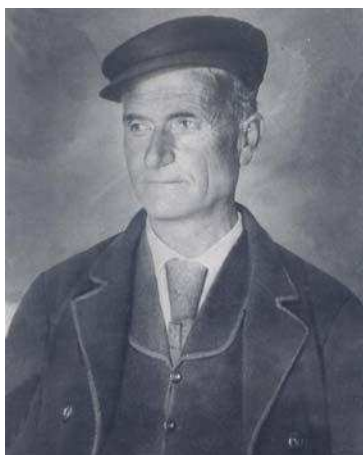
Pel motiu que després veurem, entre els anys 1865 i 1885 els preus del vi es van mantenir a un nivell molt alt, la qual cosa va tenir com a conseqüència un augment de l'extensió de la vinya al nostre país i una bonança econòmica que va afectar positivament als parcers, però encara més als propietaris de les terres, que van veure com es multiplicaven els seus ingressos. Una prova de la puixança econòmica són les cases noves que es van construir durant aquest període i aquelles que van ser ampliades i millorades. Però es sabut que després d'una època de vaques grasses en ve una de vaques flaques, i va arribar una greu crisi que va afectar les vinyes de Fals i el benestar dels seus habitants.

A partir de la dècada del 1850, els ceps van ser afectats d'una plaga coneguda com "malura" o "oïdium". El remei

era relativament senzill; calia ensofrar el cep poc després de brotar, però el tractament costava diners i alguns pagesos no s'ho podien permetre. Cap al 1885 va arribar una nova pesta, el míldiu. També es va descobrir un remei; consistia en aspergir els pàmpols amb una solució de sulfat de coure, que actuava de fungicida. El tractament encaria més la producció de vi, però com que els preus seguien alts es va poder assumir. A finals de la dècada del 1880, hi va haver una sèrie d'anys amb glaçades tardanes, pedregades i secades, que van provocar molt males collites. En el Ple Municipal de l'u d'agost de 1889, l'alcalde Isidre Oller Capsada, del mas Torreblanca de Fals, va informar que «...en virtud de las enfermedades mildiu, blackrot, carbuncho y otras presentadas en el término municipal, estaba completamente perdida la cosecha del vino, único elemento de vida con que cuentan la totalidad de los agricul-

tores y que será espantosa la miseria que se prepara para la próxima temporada de invierno...» Els regidors van acordar demanar la supressió de la contribució territorial a la Diputació. Aquesta era la situació quan va fer aparició al terme una desgràcia anunciada, la plaga de la fil-loxera.

La fil-loxera o *Phylloxera Vastatrix* és un insecte de la família dels hemípters o pugons, de mida molt petita. El seu desenvolupament segueix un cicle complicat, però es pot resumir dient que l'insecte té dues formes, una àptera o sense ales, i una altra alada. A l'hivern, les cuques baixen a les arrels i passen el fred sota terra, a la primavera surten volant les femelles, posen ous sota l'escorça dels ceps i van escampant la plaga. L'insecte va aparèixer el 1865 a la Provença, perquè alguns agricultors francesos havien importat ceps procedents d'Amèrica que n'estaven infectats. El paràsit no feia res al ceps americans, perquè n'eren resistents, però en posar-se en contacte amb els ceps autòctons, la plaga va estendre's amb rapidesa. El 1887 ja havia arruïnat tres quartes parts de les vinyes de França, i el 1879 va travessar els Pirineus. La plaga no avançava seguint una línia contínua, sinó que feia salts, i a partir d'un focus, s'escampava com si fos una taca d'oli. Els francesos estaven desesperats; ho van provar tot, des de negar amb un pam d'aigua les vinyes fins a ensulfatar-les amb tota mena de verins. Finalment es va trobar la solució. Era costosa, perquè consistia en arrencar la planta i substituir-la per una borda americana, del gènere *Rupestris* o *Riparia*. Després la borda s'empeltava amb la mena de raïm desitjat. Tot plegat feia que la vinya romangués improductiva uns deu anys. La crisi que va patir l'agricultura francesa va ser la causa de l'alça dels preus i de l'eufòria econòmica que hem comentat. Hi ha testimonis orals que parlen de marxants gavatxos que venien a Fals a buscar vi, que pagaven amb lluent lluisos d'or.



Francesc Parcerisas i Escales 1826-1894

com era d'esperar, la fil-loxera va arribar a la nostra terra. El 1889 va aparèixer a Navàs, el 1890 ja hi havia algun focus a Sant Joan de Vilatorrada, i entre el 1893 i el 1896 va arrasar totes les vinyes del Bages. La primera notícia de la fil-loxera a Fals la tenim en una acta del Ple Municipal del 7 de gener de 1894, en què es va autoritzar al secretari a viatjar a Terrassa per assistir a una reunió per demanar una rebaixa de les contribucions. En el Ple del 7 d'abril d'aquell

any s'informa que «...a causa de los estragos que ha causado en los viñedos la terrible plaga conocida con el nombre de filoxera vastatrix, los agricultores vense obligados a arrancar las cepas por completo, abandonando los terrenos destinados a la vid por estériles e improductivos, sin esperanza de poder ser substituido por otro sistema de cultivo...»

D'acord amb l'article 18 de la Llei de la Fil-loxera del 18 de juny de 1885, l'Ajuntament va acordar sol·licitar la modificació del cadastre, per la qual cosa va fer una crida perquè en el termini de quinze dies tots els pagesos afectats donessin part de l'estat de les vinyes. Ignorem quines gestions es van portar a terme, ja que la problemàtica no torna a sortir en un Ple fins el 15 d'agost de 1897, quan els representants polítics del poble van prendre la següent decisió «...en presencia de la precària situación en que ha quedado reducido el vecindario por efecto de la sequia desastrosa del año actual y los estragos de la filoxera, por unanimidad de los reunidos se acuerda rebajar la cantidad de 147 pesetas los arbitrios municipales...»

Entre el maig de 1903 i el març de 1905 es van aprovar els informes per tal de sol·licitar una modificació de la declaració cadastral de les finques afectades per la plaga, amb la finalitat que es rebaixés la base imposable i els propietaris haguessin de pagar menys. La modificació

xifres en quarteres

PROPIETARI	Vinya morta	Vinya nova
Francesc Parcerisas (Felip)	10	0
Salvador Massana	106	1'5
Manuel Moncunill	127	21
Maria Casas (Serra)	24	10
Jaume Grau	65	18
Jaume Galobart (Gabriela)	70	25
Isidre Oller (Torreblanca)	63	5
Oleguer Galí (Gabriela B.)	51	25
Valentí Prat (Jaumeandreu)	128	25
Ramon Casas (Torre, etc.)	411	25
Ramon Guitart (Tatger)	8	0
Josep Bastardas	25	0
Teresa Galí (Boixeda)	62	0

consistia en canviar la tipologia de les terres, de manera que les vinyes mortes passaven a cotitzar com a terra erma.

Es interessant constatar com la replantació ja s'havia iniciat i avançava a bon ritme. En pocs anys, totes les vinyes van ser replantades amb peus americans i la superfície dedicada a vinya al Pla de Fals va assolir pràcticament el nivell anterior. Només es van deixar abandonades les vinyes marginals, aquelles de difícil accés que es trobaven a les costes i tenien la terra més dolenta. Els anys compresos entre la mort de les rabasses velles i la producció de les vinyes noves van ser durs. La majoria de les cases dels parcers no tenien altres ingressos que el vi i van passar misèria extrema. Sort d'alguns propietaris i d'alguns homes

amb iniciativa, com per exemple el Francesc Parcerisas de cal Felip, el qual va organitzar una quadrilla de pagesos del poble que es va dedicar a boigar terres del mas Monconill. Tallaven el bosc, feien piles de brossa o "formiguers", i les cremaven per tal d'adobar la terra per sembrar. El mateix Parcerisas cuidava de convertir els diners guanyats en farina, que es repartia entre les famílies dels treballadors per fer pa.

La fil·loxera va tenir no només fondes repercussions econòmiques, sinó també socials. Abans de la plaga ja hi havia una confrontació entre els amos i els quartaires sobre el dret a la propietat de la terra. Els antics contractes de rabassa eren de llarga durada, donaven molt joc als parcers i podien interpretar-se de diverses maneres. La

mort de les rabasses va extingir de cop els contractes, perquè estaven basats precisament en la vida de les plantes. Els propietaris van imposar les seves condicions a l'hora d'escripturar els nous contractes. Van substituir el concepte de rabassaire i van imposar uns tractes basats en l'arrendament de les terres, amb una durada limitada a 50 anys. A la majoria de cases de Fals es poden trobar contractes d'aquesta mena, en lletra impresa, signats pels propietaris principals. Aquests canvis en la relació entre els possessors de la terra i els que la treballaven no van ser ben assumits pels darrers, i el conflicte es va anar covant, més o menys obertament, fins que va esclatar amb motiu de la Guerra Civil.