



Diputació  
Barcelona  
xarxa de municipis

# Inventari Patrimoni Cultural de Fonollosa

## Memòria tècnica

### Redacció

ARQUEOCIÈNCIA SERVEIS CULTURALS S.L.

Raquel Valdenebro

Ajuntament de Fonollosa



Octubre 2005

À R E A D E C U L T U R A



**MEMÒRIA DE L'INVENTARI DE PATRIMONI LOCAL  
FONOLLOSA (BAGES)**

---

**DIPUTACIÓ DE BARCELONA  
Oficina del patrimoni cultural**

**AJUNTAMENT DE FONOLLOSA**

**Realització:**

**Raquel Valdenebro Manrique**

**Arqueociència Serveis Culturals, SL**

## **SUMARI**

### **1. INTRODUCCIÓ**

- 1.1. Crèdits**
- 1.2. Dates de realització**
- 1.3. Agraïments**

### **2. METODOLOGIA**

- 2.1. Metodologia de treball**
- 2.2. Fonts consultades**
- 2.3. Explicació de la fitxa**
- 2.4. Criteris de selecció**

### **3. DIAGNÒSTIC**

- 3.1. Mar geogràfic i medi físic**
- 3.2. Poblament i economia**
- 3.3. Síntesi històrica**
- 3.4. Mapa general del terme**
- 3.5. Marc humà i cultural**
- 3.6. Equipaments patrimonials**
- 3.7. Estat legal de protecció**
- 3.8. el patrimoni al terme. Anàlisi global**
- 3.9. Tipologia del patrimoni**
  - 3.9.1. Anàlisi per àmbits**
  - 3.9.2. Anàlisi per tipologies**
  - 3.9.3. Anàlisi per titularitat**
  - 3.9.4. Anàlisi per estat de conservació**
  - 3.9.5. Anàlisi per cronologia**
  - 3.9.6. Anàlisi per ubicació**

### **4. LLISTA D'ELEMENTS FITXATS**

### **5. LLISTA D'ELEMENTS NO FITXATS**

### **6. BIBLIOGRAFIA**

## **1. INTRODUCCIÓ**

### **1. INTRODUCCIÓ**

#### **1.1. Crèdits**

El present Inventari del Patrimoni Local del municipi de Fonollosa (Bages), ha estat possible gràcies a la iniciativa promoguda des de la Regidoria de Cultura de l'Ajuntament de Fonollosa. La seva inquietud pel patrimoni cultural va moure als seus representants a posar-se en contacte amb l'Oficina del Patrimoni Cultural de la Diputació de Barcelona, que manté la seva línia de potenciació d'Inventaris del patrimoni cultural local.

Els tècnics d'aquesta Oficina van fer seva la proposta de l'Ajuntament de Fonollosa, oferint els mitjans necessaris per dur-la a terme. Des de l'Oficina del Patrimoni Cultural es van iniciar els contactes amb l'empresa ARQUEOCIÈNCIA SERVEIS CULTURALS, SL, que finalment va ser l'escollida per dur a terme la realització de dit Inventari.

#### **1.2. Dates de realització**

Els primers contactes entre l'Oficina del Patrimoni Cultural i l'empresa Arqueociència Serveis Culturals van ser iniciats durant la tardor del 2004. Malgrat tot fins l'any 2005 no es va procedir a la realització de l'Inventari.

Durant el mes de Gener del 2005 es van realitzar les primeres entrevistes, a fi de puntualitzar els detalls del projecte. Es va tractar de troballes a tres bandes, entre els tècnics de l'Oficina del Patrimoni Cultural, la Regidoria de Cultura de l'Ajuntament de Fonollosa, i el tècnic delegat per Arqueociència Serveis Culturals, SL que s'encarregaria de la realització material de l'Inventari.

Durant el mes de Febrer del 2005 es va procedir al buidatge documental i bibliogràfic previ i a abocar totes aquelles notícies localitzades a la base de dades amb la qual es treballaria.

El treball de camp i de recollida de dades sobre el terreny va ser efectuat entre els mesos de Març i Maig del 2005.

Durant el mes de Juny de 2005 es va treballar en la finalització de les fitxes de la base de dades i la redacció de la present memòria, donant per acabat l'Inventari.

#### **1.3. Agraïments**

Dins d'aquest capítol, cal fer menció especial d'alguns dels membres de l'equip consistorial que d'una manera o altra s'han vist implicats en la realització de l'Inventari. És el cas del Regidor de Cultura, l'Alfons Parcerisses, que ha més de ser el promotor d'aquesta tasca, es va comprometre des del principi facilitant totes aquelles qüestions que es trobaven a la seva mà. També cal agrair la seva col·laboració a la Dolors Grau i a la Cèlia Díaz que des de la secretaria de l'Ajuntament han col·laborat sempre, sense cap retard i amb gran eficàcia facilitant

tots els llistats i fent de mediadores en totes les qüestions que han anat sorgint durant la feina. No em d'oblidar tampoc al Jaume Arimany, aparellador de l'Ajuntament, que a l'inici del treball va posar tots els seus recursos a la nostra disposició, per tal de fer de la planimetria del municipi una eina de fàcil consulta.

Finalment cal fer menció especial al fet de que aquest inventari no hauria estat possible sense la col·laboració desinteressada de molts dels habitants del terme. Dins d'aquest apartat cal fer entrar a totes aquelles persones que han volgut col·laborar com a informants, perdent hores i hores pels camins de Fonollosa, Camps i Fals, a la recerca d'elements patrimonials. Cal pensar que es tracta d'un terme municipal de grans proporcions, amb un terreny muntanyós força irregular, on predomina un tipus d'hàbitat dispers, i on cada desplaçament implicava un recorregut ben llarg per camins de terra. Molts d'elements que han estat inclosos dins de l'Inventari no haurien pogut ser localitzats sense la col·laboració d'aquestes persones.

Entre elles, i de forma molt especial, cal citar al Sr. Ignasi Armengol de Fonollosa, que com a informant i acompanyant en les sortides de camp, ha estat d'una ajuda inestimable. La seva col·laboració ha estat bàsica.

També de forma especial, cal agrair al sr. Josep Oller del mas Torreblanca de Fals la seva disposició desinteressada, així com a la Rosa Grau, del mas Grau de Fals, la seva col·laboració espontània.

Però com a informants molt valuosos també cal mencionar a:

- Mossèn Marius Oliver
- Mossèn Josep Capdevila
- Teresa Garriga Coromines
- Josep Codina
- Josep Clarena
- Josep Armengol
- Lluís Capdevila
- Ramon Fàbrega
- Carme Comelles
- Ernest Molins
- Francisca Bonvehí
- Angelina Devant
- Lluís Colomé
- Lluís Massana
- Pere Camps
- Antoni Arderiu
- Josep A. Vall
- Pau Palà
- Ramona Miquel
- Pere Llatjós

En aquest llistat segurament manquen moltes de les persones que també d'una manera o altra s'han vist implicats en la elaboració de l'Inventari, i a les quals s'han d'agrair els esforços i aportacions.

## **2. METODOLOGIA**

### **2.1. Metodologia de treball**

La realització de l'Inventari s'ha estès al llarg de cinc mesos, durant els quals s'han dut a terme diferents treballs. Aquests poden ser dividits en diferents fases, que passem a detallar a continuació:

#### FASE DE DOCUMENTACIÓ PRÈVIA

1. Realització de les primeres entrevistes i presa de contacte amb l'Ajuntament
2. Obtenció de la planimetria corresponent del municipi i estudi i adaptació de la mateixa per poder treballar sobre el terreny
3. Buidatge bibliogràfic i documental dels estudis publicats sobre el terme
4. Consulta de Fonts: arxius, àrea de cultura i recerca (cartes arqueològiques i fitxes de patrimoni, servei de patrimoni arquitectònic de la Diputació etc..)
5. Creació del primer llistat d'elements susceptibles de ser fitxats
6. Abocament de tota la informació extreta a les fitxes de la base de dades

#### TREBALL DE CAMP

7. Inici dels primers contactes amb informadors locals
8. Inici del treball de camp: localització sobre el terreny del elements
9. Continuació del treball de camp amb els informants
10. Contrastació de les dades obtingudes i correcció del primer llistat de fitxes
11. Continuació del treball de camp amb els informants
12. Elaboració del llistat definitiu de fitxes i redacció
13. Correcció de les fitxes

## REDACCIÓ I MEMÒRIA

12. Redacció definitiva de les fitxes i introducció de fotografies

13. Elaboració de la memòria

### **2.2. Fonts consultades**

Durant el procés d'elaboració de l'Inventari ens hem remès a diverses fonts bibliogràfiques i arxivístiques que facilitessin la tasca de documentació dels elements fitxats. El llistat de Bibliografia utilitzada per l'elaboració del treball, apareix a l'últim apartat d'aquesta memòria.

Inicialment es va fer una tasca de buidatge bibliogràfic, consultant bàsicament les publicacions generals ja existents sobre el municipi de Fonollosa, que són poques i es troben incloses dins de publicacions de caràcter general i temàtiques referides a la comarca.

Posteriorment, a mida que es definien més concretament els elements fitxats i es determinava quina era la seva naturalesa (construccions en pedra seca, tombes excavades a la roca, dòlmens etc..) es va procedir a fer una recerca bibliogràfica temàtica més exhaustiva, que permetés documentar amb més precisió els elements fitxats a partir de les seves característiques.

D'altra banda, cal fer menció especial, a l'existència d'un seguit de publicacions consistents en una sèrie de fascicles, de temàtica històrica i costumista, que són publicats pel "Grup de Divulgació de la Història de Fals". Aquest grup és format per un seguit de persones voluntàries, estudiosos del tema històric i patrimonial, que han realitzat una admirable tasca de recerca i salvament d'elements patrimonials al nucli de Fals, i han procedit al buidatge sistemàtic dels protocols notariais i altres fonts de l'Arxiu Històric de Manresa, possibilitant la documentació de bona part de les masies històriques del nucli de Fals.

Els fascicles publicats donen lloc a una col·lecció, que ha permès documentar bona part dels dos últims segles d'algunes de les masies fitxades al nucli de Fals. D'altra banda cal tenir en compte que aquesta publicació continua, i durant els propers mesos anirà sortint la història d'aquestes cases entre els segles XIV i XVIII, la qual permetria completar la documentació del masies fitxades.

A nivell documental es va optar per fer una petita incursió a l'Arxiu Històric Ciutat de Manresa, que va servir tant per determinar si calia o no destinar una fitxa a aquest Fons documental, com per veure si es podia treure informació per documentar les cases. Aviat es va veure que es tractava de fons generals, i extreure informació d'aquí requeriria un estudi històric molt determinat que no s'esqueia per aquest Inventari.

Aquesta mateixa operació es va repetir a l'Arxiu Diocesà de Vic.

D'altra banda també es va procedir a la consulta i buidatge de les següents fonts:

- Inventari del Patrimoni Arquitectònic (Àrea de Coneixement i Recerca-Generalitat de Catalunya)
- Inventari del Patrimoni Arqueològic (Àrea de Coneixement i Recerca-Generalitat de Catalunya)
- Oficina del Patrimoni Arquitectònic (Diputació de Barcelona)
- Inventari de Patrimoni Etnològic (Centre de Promoció de la CPT-Generalitat de Catalunya)

Paral·lelament també ha estat consultat el “Registro de BIC”, del Ministeri de Cultura, a fi de esbrinar si havia conjunts declarats com a BCIN, amb el resultat de dues troballes, corresponents al conjunt de les Torres de Fals, i al conjunt de la Torre Sagimona.

### **2.3. Explicació de la fitxa**

Per la realització de l'Inventari, s'ha utilitzat el programa en MS ACCES 2003, amb una base de dades que du incorporades un model de fitxes, que permeten ordenar i classificar la informació obtinguda.

Els camps de la fitxa són molts i no es procedeix a comentar-los tots, però cal oferir alguns aclariments sobre alguns i els criteris que s'han triat en el cas d'aquest inventari:

Núm. De fitxa. De l'1 en endavant. Malgrat que des del principi s'ha intentat ordenar les fitxes per blocs temàtics (zones d'interès natural, fons documentals, festes etc..) aquest ordre és molt difícil de mantenir, ja que s'obren i s'eliminen fitxes constantment a mida que avança l'inventaria, per tant el núm. de fitxa és totalment aleatori.

Codi. És el núm. de dos dígitos corresponent al subàmbit de la tipologia d'elements. Es tracta d'una llista tancada que ja ve predeterminedada.

Àmbit. Defineix la tipologia d'elements. Apareix automàticament d'acord amb el codi entrat, i és també una llista tancada.

Denominació. És el nom del bé fitxat. S'ha respectat sempre el nom tradicional i popular, conservant la denominació amb el que la població local el denomina.

Ubicació. Teòricament es tracta del “lloc” o “adreça”. En el cas d'aquest inventari, les característiques històriques i culturals del terme, fan que aquest es divideixi en tres nuclis: Fonollosa, Camps i Fals. Per tant, prèviament a la localització amb cap adreça, sempre s'especifica en quin dels tres nuclis es troba el bé, i a continuació es dona l'adreça oficial. En el cas d'elements sense adreça (barraques, tines, zones d'interès natural, jaciments etc..) només s'especifica en quin dels tres nuclis es troba.

Titularitat. Bé predeterminedat entre pública i privada.

Tipologia. Apareix automàticament segons el codi entrat



Ús actual. S'ha intentat establir uns patrons comuns a tots els elements que tenien una mateixa utilitat.

Descripció. Descripció de l'element fixtat: Característiques arquitectòniques, festes, costums, goigs, contingut de les sèries documentals etc.

Observacions. En aquest camp s'esmenten els aspectes complementaris de la descripció

Estil, època. En aquest camp s'ha optat per una catalogació cronològica determinada pels períodes històrics: medieval, modern, contemporània etc. deixant de banda els estils artístics per no oferir un ampli ventall de classificacions.

Segle. En aquest camp s'han intentat sempre oferir una datació el més acurada possible, encabint el bé entre la cronologia més precisa.

Emplaçament. S'explica bàsicament i de forma molt resumida, donada la limitació del camp, la forma d'arribar-hi

Fitxes associades. La relació entre les diferents fitxes s'han intentat ampliar al màxim, intentant que apareguin totes aquelles fitxes que poc o molt guarden algun tipus de relació, ja sigui històrics, geogràfica o de context.

Història. La informació històrica oferida, serveix per documentar el bé fixtat. En alguns casos la informació històrica oferida és detallada i precisa, com és el cas d'alguns elements patrimonials ja documentats en publicacions de caire general com la Catalunya Romànica o algunes de les masies de Fals, els referents històrics de les quals apareixen publicats als fascicles del Grup de Divulgació de la història de Fals. En d'altres casos no ha pogut ser així. La manca d'estudis històrics de nuclis com Fonollosa i Camps ha limitat molt la documentació dels bens. En aquests casos, s'ha optat per establir una evolució històrica a partir de l'estudi de l'evolució arquitectònica de l'immoble.

Bibliografia. Es concreten les referències bibliogràfiques que poden aportar notícies sobre el bé fixtat. En alguns casos es pot oferir la referència concreta quan existeix, i en d'altres s'ha optat un una referència de caire general.

Fotografies. En tots els casos s'ha intentat obtenir les tres fotografies de referència de totes les fitxes per intentar tenir una visió el més ampla possible del bé fixtat. Malgrat tot, en algun cas el qual l'element es pot apreciar a un sol cop d'ull, amb una o dues ja s'ha considerat suficient.

## **2.4. Criteris generals de selecció**

A l'inici d'aquest Inventari es van plantejar un seguit de qüestions bàsiques, algunes de les quals es van anar resolent durant les primeres jornades de treball de camp, quan es va anar agafant una perspectiva més real del terme municipal a inventariar, i que van determinar els criteris bàsics emprats a l'hora de seleccionar els elements i bens susceptibles d'incorporar-se a l'Inventari.

Aquestes qüestions van ser les següents:

1. L'enorme superfície del terme municipal de Fonollosa, que evidentment feia preveure una gran quantitat de bens a inventariar
2. El fet de ser històricament, i mantenir encara, un tipus d'hàbitat bàsicament dispers, ocupat per masies de totes les mides que s'havien dedicat al conreu de la terra, feia preveure una gran quantitat de cases i masies de tots els períodes, que resultaven impossibles d'abrasar en la seva totalitat.

3. La història econòmica del terme revelava que el cultiu de la vinya havia tingut una importància capital en la configuració paisatgística del territori, i havia deixat com a herència un nombre important de testimonis d'aquell període. Aquest fet es traduïa en una quantitat immensa de marges, barraques de vinya i tines, escampades per tot el territori, que resultava impossible d'abastar.



Fig.1. Exemple de barraca de vinya al terme

4. Pràcticament tot el territori del terme havia estat distribuït a nivell de propietat entre les diferents cases i masies que el conformaven. Aquest fet fa que dins de l'àmbit territorial i patrimonial d'aquestes masies es trobin molts elements, susceptibles de ser fitxats com a bens de forma independent atorgant-los una fitxa, o bé susceptibles de ser inclosos amb les cases. És el cas de les capelles particulars, dels oratoris, de les teuleries i d'alguns conjunts de tines. La presència d'aquests elements en alguns casos propers o adossats a la casa, o en d'altres allunyats geogràficament, feia dubtar sobre que considerar com a part del conjunt arquitectònic del mas, i que considerar com a element independent.

5. Geogràfica i econòmicament es tracta d'un terme de caire predominantment rural, amb un paisatge que barreja bosc a les zones muntanyoses, i camps de conreu a les zones planes. D'altra banda també es troba travessat per un gran nombre de torrents que baixen de la serra de Castelltallat fins al pla. Es corria el perill de determinar que era o no zona d'interès natural sota criteris de subjectivitat.

Un cop diagnosticada aquesta problemàtica, aviat es va veure que resultava imprescindible objectivar uns criteris bàsics i clars que permetessin fitxar o descartar els elements detectats.

Aquests criteris han estat els següents:

- *Criteri històric.* Aquest criteri ha estat emprat de forma estricta en l'àmbit del patrimoni immoble i sobretot arquitectònic. No es podien fixar per impossibilitat de temps i de recursos totes les masies del terme municipal, doncs estem parlant de centenars de cases. Una revisió del context històric i cultural general, aviat va revelar que les masies del terme es podien ben bé subdividir en dos grans blocs:

1. Les masies històriques del terme, de les quals es tenen referències històriques i documentals almenys des del segle XIV-XV, malgrat que la majoria han anat sofrint reformes i es corresponen amb edificis dels segles XVII-XVIII, algunes inclús del XIX, que guarden restes reaprofitats dels antics parament. Moltes d'elles es corresponen amb els edificis de major interès arquitectònic. En d'altres casos com el de La Gabriela, manquen d'interès arquitectònic, però conserven referents històrics del segle XVII.

2. El grup de masies nascudes a principis del segle XIX com a conseqüència de l'expansió de la vinya, i que arquitectònicament responen a uns patrons molt similars. Es tractava en la majoria dels casos de fragments de terra de les cases pairals, comprats o llogats per parcers que es casaven i per subsistir plantaven el tros de vinya i deixaven un espai per fer-hi la casa. Aquest és el tipus de masia que més predomina al terme.



Fig.2. Cal Ramonet de la Vall. Exemple de casa aixecada al segle XIX

Sense desmerèixer el valor arquitectònic i històric d'aquest segon grup de cases, es va optar triar un criteri purament històric, i desestimar aquest segon grup de cases, incloent-hi dins de l'inventari només aquelles que podien ser considerades masies històriques amb referències documentals o fefaents anteriors al segle XIX.

- *Diversitat.* Aquest criteri s'ha aplicat de forma estricta no deixant de banda cap element susceptible de ser fixat. Cal pensar que d'entrada la troballa de bens amb possibilitats de ser fixats podia oferir un ampli ventall de vies, i més treballant en un marc territorial fragmentat en tres nuclis històrics i culturals que a la pràctica mantenen

poca comunicació entre ells. Especialment a nivell de patrimoni immaterial, els tres nuclis presenten unes característiques ben diverses, que calia respectar.

· *Individualitat.* Tots els bens i elements fixats han estat considerats en la seva estricta individualitat, com a bens únics, mereixedors d'uns sola fitxa. En cap cas s'ha fet cap fitxa de conjunt que englobés per exemple a totes les barraques de vinya, o a totes les tines o a tots els goigs. Cada barraca, cada manifestació cultural, cada peça, s'ha considerat estrictament com a un. En aquest sentit a fi de potenciar aquest criteri, s'ha optat per reforçar el principi d'historicitat o el d'excepcionalitat arquitectònica, i quan es tractava d'un grup molt nombrós de bens com és el cas de les barraques de vinya, triar unes quantes entre les millors, més antigues i excepcionals i tractar-les com a elements únics, que no pas optar per una fitxa de conjunt. Aquest mateix criteri s'ha aplicat amb el tema dels camins fixats, considerant cada camí com a una unitat, malgrat que alguns comparteixin alguns trams.

· *Excepcionalitat.* Aquest criteri ha estat aplicat quan ens hem trobat amb moltíssims elements similars, i calia fer una tria entre els millors. És el cas de les tines i barraques de vinya. El seu gran nombre d'unitats repartides per tot el territori feia que s'hagués de triar d'alguna manera algunes d'elles per incloure-les dins l'Inventari. Com a criteri bàsic, s'ha utilitzat la excepcionalitat arquitectònica. És a dir s'han fixat aquelles en les quals s'ha observat alguna característica excepcional que no tenien les altres. O bé el fet



Fig.3. Barraca de vinya de Cal Bisbe, inclosa a l'inventari per l'excepcionalitat de la seva planta

de que siguin de gran mida, o bé que mantinguin un tipus de cobertura específica, o bé el seu bon estat de conservació. Aquest criteri també s'ha utilitzat per exemple en el cas de les masies. Com ja s'ha explicat en un dels apartats interiors amb elles s'ha utilitzat un criteri de tipus històric, però cal aclarir que en alguns casos, s'ha vist com algunes masies, malgrat ser datades vora el segle XVIII, havien patit tantes reformes, que el seu valor arquitectònic havia desaparegut.

En aquest cas es va aplicar el principi d'excepcionalitat i van ser eliminades com a fitxa. També és

donat el cas d'alguna que ratllava ja la línia del segle XIX, i s'ha tingut en compte perquè arquitectònicament resultava excepcional.

Aquest criteri també s'ha aplicat a nivell del patrimoni immaterial, ja que, si bé s'ha optat per fixar només aquelles festivitats o manifestacions culturals que tenien al darrere un contingut històric, també és cert que s'han fixat algunes com és el cas de la tradició del Pessebre Vivent o la Festa de la Gent Gran, que pertanyen a finals del segle XX, però la seva originalitat, especialment la del Pessebre, com a manifestació de tipus cultural i social, ha fet que arrelés molt profundament en la població que la protagonitza, i fos considerada com a manifestació excepcional.

· *Representativitat*. Aquest criteri s'ha utilitzat en el cas de trobar-nos amb un tipus de bé que es repetia de forma constant com és el cas de les barraques de vinya, o bé els torrents o les zones de conreu com a zona d'interès natural. Un criteri que s'ha tingut com a bàsic en la selecció d'elements, era intentar establir una sèrie de tipologies i triar-ne una de cada, a fi de que estigués representat tota la màxima varietat possible. A modus d'exemple, en el cas de les barraques, s'ha procurat que hi hagi almenys una circular, una quadrangular, una adossada al marge, una integrada dins una feixa, una coberta amb escaramull, una ovalada, una amb restes d'estructures interiors etc.

També en el cas de les zones naturals, i més concretament amb els torrents i rieres s'ha hagut d'aplicar aquest criteri. Així és com s'ha optat per fixar, a més de la riera que conforma el principal curs fluvial del terme, un torrent que representés el model del que baixen de la serra de Castelltallat, un altre que discorre per terreny planer, i una altre que serveix d'eix vertebrador d'una zona.

### 3. DIAGNÒSTIC

#### 3.1. Marc geogràfic i medi físic

El terme municipal de Fonollosa s'ubica a ponent de la Comarca del Bages. Administrativament limita pel cantó de tramuntana amb Sant Mateu de Bages, a llevant amb Sant Joan de Vilatorrada, a migdia amb Rajadell i a ponent amb Aguilar de Segarra.

La seva superfície és de 51,90 km<sup>2</sup> de territori, amb un relleu abrupte on oscil·len les planes destinades a conreu amb les serralades i els colls.



Fig.4. Imatge dels plans de Fals amb el Raval de les Oliveres al Fons.

Al seu relleu destaca l'existència de tres grans planes encabides entre serralades. Al Nord, les planes de Fonollosa i Camps, ubicades entre la serra de Castelltallat, que delimita el territori de tramuntana. La serra de Castelltallat, en l'eix de tramuntana a ponent, arriba fins al límit del terme que els collets de la Cucala i l'alt de cal Pallarès separen d'Aguilar i la Segarra. La seva alçada en aquest indret oscil·la entre els 600 i els 800 m. Al peu d'aquesta serra es situen els plans de Fonollosa i Camps,

amb una alçada mitjana de 550 m. A migdia d'aquestes planes, tancant-les es situa la serra de la Vall i la costa del Xamal, en sentit E-O, amb unes alçades que oscil·len entre els 500 i 600 m. Als peus d'aquestes costes, en direcció a migdia, s'ubica el pla de Fals, amb una alçada mitjana de 400 m. A llevant del terme, el relleu oscil·la des de la serra

de Castelltallat, baixant a migdia, on es localitzen els plans de Jaumeandreu amb una alçada mitjana de 400 m. A migdia d'aquesta planúria, passant la riera de Fonollosa s'alça l'obaga de Torreblanca, que finalitza en un seguit de plans d'una alçada mitjana de 450 m, que moren a les Costes de Collbaix.

A nivell hidrogràfic, la xarxa fluvial ve determinada per una riera principal –la de Fonollosa- que recull totes les aigües dels torrents propers. De la banda de Castelltallat venen els principals torrents de Fonollosa: el de Borredà, el de la vall d'en Puig, el de Fonollosa, el del Putxó, que empalmen tots amb la riera de Fonollosa, que és el fil conductor de tota la xarxa hidrogràfica i que creua el territori transversalment en direcció a llevant, cap al Cardener. L'altre torrent que aporta el seus recursos a aquesta riera és el de la Vall, que travessa la petita vall anomenada de així mateix de la Vall, per la presència d'una masia amb aquest nom.

La riera de Fonollosa, rep la seva principal aportació d'un manant-la anomenat la Font de Pere Jutge, que a l'alçada del raval del Sembleia, aporta un important cabdal a aquest curs fluvial.

Un altre dels torrents destacats és el del Grau, que travessa en perpendicular el nucli de Fals, des de la solana de les costes del Xamal fins desguassar a la riera de Rajadell. El salt físic que sofreix aquest torrent al límit de migdia amb el terme de Rajadell, li ocasiona el nom del Grau.

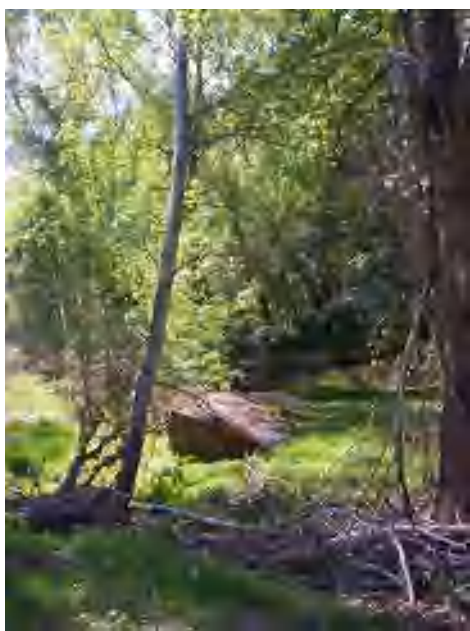


Fig.5. Imatge de la riera de Fonollosa

Des del punt de vista climàtic, Fonollosa forma part del conjunt climàtic del Bages, considerat clima mediterrani continental de baixa altitud, caracteritzat per una notable oscil·lació tèrmica, força fred a l'hivern (1-2 mesos de temperatura hivernal en els quals la temperatura mitjana és superior als 0°C però és inferior als 5°C) i 1-2 mesos àrids estivals amb un grau d'humitat molt baix, amb la presència constant de vents, que accentuen encara més la sequedat. La mitjana pluviomètrica és de 492 mm/any

El paisatge que ressegueix es troba profundament humanitzat, caracteritzant-se per la presència de boscos de pi blanc (*Pinus halepensis*), i en menor grau la pinassa (*pinus nigra*), alzinars i rouredes; completen la vegetació extensions de matolls baixos, garrigues, romanins, i argelaguers, a més d'olivers i brots de ceps bords que creixen en estat salvatge en terres on abans es cultivava. Els boscos ocupen la major part de la superfície de

serres, costes i turons, mentre que les zones planeres es caracteritzen per la presència de conreus. Actualment predomina de forma majoritària el cereal, que ha substituït de forma massiva al llarg del segle XX a la vinya i a la olivera.

### 3.2. Poblament i economia

#### Poblament

El municipi de Fonollosa es troba format per tres pobles o nuclis de població d'antiga arrel històrica: Fonollosa, Camps i Fals. Dintre d'aquest últim destaca un subnucli format per la urbanització de Canet de Fals, que concentra el gruix de la població del municipi.

El tipus d'hàbitat predominant és dispers, format per un seguit de masies, cases aïllades i veïnats, entre els quals destaquen els tres nuclis que representen els tres pobles: el poble de Fonollosa, que centralitza la gestió administrativa del terme, el veïnat del Raval de les Oliveres, que representa la concentració històrica de Fals, i el veïnat de Camps, que representa la concentració històrica de Camps. A part d'aquestes tres concentracions històriques que representen els tres nuclis del terme, ens trobem la urbanització de Canet de Fals, dins el territori de Fals. L'origen i evolució d'aquests quatre llocs d'hàbitat és molt diferent, i ha vingut determinada per les circumstàncies històriques.

El poble de Fonollosa manté la seva referència històrica des del 1029, a redós de la parròquia de la Santa Creu, i sota la jurisdicció del castell de Montedon (Castelltallat).



Fig.6. Imatge del veïnat de Camps

El veïnat de Camps apareix mencionat ja al 950 com a “*Cancis*”, i sorgeix organitzat en la parròquia de Santa Maria de Camps, també sota la jurisdicció del castell de Montedon (Castelltallat).

El veïnat del Raval de les Oliveres neix a Fals entre els segles XVIII-XIX, com una agrupació de cases de parcels, que conreaven les terres properes arrendades a altres masies, i que eren plantades de vinya i Olivera. Fals era un nucli totalment dispers, amb la parròquia ubicada a l'església de Sant Vicenç, vora les torres de Fals. El creixement del raval a partir del 1960 i la ruïna de l'edifici

parroquial, va fer que la nova parròquia de Sant Vicenç s'edifiqués al Raval. El creixement urbanístic de finals del segle XX, a base de cases unifamiliars i adossades, i la construcció d'equipaments socials, ha acabat de confirmar a aquest nucli com a “capital” de Fals.

La urbanització de Canet de Fals, va néixer de manera totalment il·legal i descontrolada durant la dècada del 1970, quan el propietari dels terrenys d'aquest turó, va anar venent parcel·les per edificar cases. El nom del nucli li ve del seu promotor Lluís Canet i Foix, i pel nucli on es va aixecar, Fals. Poc a poc, es van anar construint cases com a segones residències, però amb una mancança total d'infraestructures –asfaltat de carrers,

canalització d'aigües etc..- Al cap de pocs anys la quantitat de cases construïdes va sobrepassar les possibilitats de control. Malgrat tot, el tipus de població resident ha anat canviant amb el temps. La proximitat a Manresa i la facilitat de comunicacions, ha fet que la urbanització deixi de ser de cases de segona a primera residència, mantenint una població més o menys estable. Paradoxalment, aquesta urbanització agrupa a la majoria de la població del terme.

Les dades estadístiques de població confirmen aquesta desigualtat latent.

<b>Població</b>	<b>1900</b> 818	<b>1981</b> 633	<b>1996</b> 816
	<b>1960</b> 816	<b>1991</b> 685	<b>2005</b> 1.215
<b>Superfície</b>	51,90 km <sup>2</sup>		
<b>Densitat</b>	22,7 h/km <sup>2</sup>		

Com es pot apreciar, el creixement espectacular detectat entre els anys 1991 i 2004, confirma, no sols el creixement de la urbanització de Canet de Fals, sinó també el pas de segona a primera residència de les cases que la formen.

De les dades generals passem a les concretes, que detallen sens dubte, la descompensació que apuntàvem inicialment.

Així, el nucli de Camps, compta actualment amb una població de 110 habitants, i un poblament dispers. Tan sols sis persones viuen al veïnat de Camps, format per l'església parroquial i un petit grup de cases. La resta del terme està format per masies que aprofiten l'esplanada agrícola del Pla de Camps.

El nucli de Fals compta amb 271 habitants, dels qual la meitat habita al Raval de les Oliveres i l'altre meitat a cases disseminades. El raval compta amb un petit grup de cases antigues aixecades entre finals del segle XVIII i el XIX, i una zona urbana més moderna. L'impacte de la C-25 a pocs metres del nucli i la proximitat a la capital de la comarca, han fet créixer considerablement el nucli.

El nucli de Fonollosa té una població de 275 habitants, entre els quals la meitat habiten en masies disseminades i ravals, i l'altre meitat al poble.

La urbanització de Canet de Fals compta actualment amb 559 habitants, i es troba dividida en dos sectors, l'anomenat sector 1 o Canet de baix, i el conegut com el Pla de la Vila, el primer situat cap al fons de la vall, i l'altre a l'altiplà.

### Economia

L'economia del terme ha vingut històricament marcada per l'evolució dels conreus, i especialment la forta incidència de la vinya entre la segona meitat del segle XVIII i fins les primeries del segle XX. També va ser especialment forta la incidència de l'olivera fins l'any 1956, en que les gebrades van matar bona part de les oliveres, fent desaparèixer la producció d'oli de l'economia domèstica de les cases.

Cereal, vinya i olivera eren la trilogia que conformava l'economia domèstica de les llars del terme, en una població marcada per la preponderància d'una activitat bàsicament



agrària i ramadera. En aquest últim apartat cal destacar la importància històrica que han tingut sempre els ramats d'oví, i la pràctica de la transhumància dels ramats, que eren portats des de la Serra de Castelltallat a l'estiu en busca de pastures, fins als Plans de Bages a l'hivern. Un dels camins de l'antiga xarxa viària –el camí de Castelltallat a Manresa , amb la seva variant de Castelltallat a Rajadell- basava la seva existència en aquesta activitat.

Actualment l'agricultura continua exercint un paper molt important en l'economia del terme, i es tracta d'un cultiu basat exclusivament en el cereal.

La ramaderia ha estat el sector que més canvia ha patit durant les darreres dècades. Cal remarcar la desaparició definitiva dels ramats d'oví, i l'aparició de les granges, sobretot de porcí, d'aviram , de boví i de conills.

Moltes de les explotacions familiars han diversificat els seus ingressos, combinant agricultura i ramaderia, sent aquesta la clau de la seva subsistència.



Fig.7. Imatge de camps de sembradura amb el poble de Fonollosa al fons.

Una altra de les claus de subsistència d'aquesta activitat va ser la creació de Cooperatives, especialment la de Fals, que va permetre reunir els recursos dels petits productors i adquirir maquinària que fes rendible l'activitat.

La indústria es trobava representada en una empresa tèxtil ubicada al poble de Fonollosa, que donava feina a uns seixanta treballadors. Aquesta fàbrica fa tancar l'any 2004.

El sector serveis es concentra bàsicament en la construcció, tallers, perforacions, transport etc.

A pesar de tot, les estadístiques de població i ocupació són enganyoses, ja que el que permeten apreciar és que el sector serveis és majoritari. Aquest fet és el resultat de l'augment de població del terme a través de la urbanització de Canet de Fals. Cal pensar que tota la població d'aquest nucli és provinent de fora, i continua exercint la seva tasca laboral fora –Pla de Bages- , dintre del sector serveis.. És per aquest motiu que existeix una descompensació entre els tres nuclis de Fonollosa, Camps i Fals, on la majoria de la població barreja l'agricultura amb els serveis i la indústria, i Canet de Fals on predominen els serveis.

	Agricultura	Indústria	Construcció	Serveis	Total
2001	53 h	158 h	81 h	235 h	527 h

### 3.3. Síntesi històrica

La primera notícia d'un dels pobles la trobem en un document del 950, en que el comte Borrell dona a Santa Cecília de Montserrat un alou amb les esglésies de Santa Maria i Sant Pere, juntament amb la capella de Sant Mamet de Bacardit al lloc anomenat "Cancis", l'actual Camps, dintre del terme de "castro de Montedon", actual Castelltallat, al comtat de Manresa

Per al segon poble no s'ha d'esperar gaire més, ja que castell de Fals es documenta repetidament des del 995.

L'últim en veure la llum documental és precisament Fonollosa. El 1029, el vescomte de Cardona fa donació a Santa Cecília de Montserrat d'unes terres del terme del castell de Montedon, i en l'acte s'especifica que són situades als llocs de "Cancis" i "Fenuculosa", és a dir: Camps i Fonollosa.

Les terres del terme foren repoblades en el segle IX, juntament amb les altres del comtat



Fig.8. Panoràmica general de les Torres de Fals.  
Nucli senyorial del municipi

de Manresa que havien quedat desorganitzades i en bona part desertes, i es posaren sota la jurisdicció dels castells de Castelltallat (Camps i Fonollosa) i de Fals, que al seu torn eren domini eminent del de Cardona; una situació que es perllongaria gairebé durant un mil·lenni. La relació amb els senyors eminents féu que en determinades ocasions controlessin terres i fortificacions dels Cardona fins al pobles de la Molsosa i

Prades, ja en la veïna comarca de l'Anoia. (VILA J.M , 1987:277).

També cal destacar les relacions amb els monestirs de Santa Cecília de Montserrat, i sobretot amb Santa Maria de l'Estany. Aquest darrer rebé al 1196 l'alou de Sant Andreu de Comallonga, en el qual es construí una església. Els senyors de Fals fundaren també l'església de Santa Maria de Caselles, filial de l'Estany, consagrada l'any 1235.

El teixit de dependències i jurisdiccions que hem esbossat es mantindrà vigent mentre ho sigui el règim senyorial. La seva repercussió en el poble i en la pagesia variarà més que les títols oficials, entre altres raons perquè el camp també experimentarà alteracions durant els segles XVI i XVII. Durant aquest període es consoliden un seguit de masos benestants, sobretot a Camps i Fonollosa. A Fonollosa els més importants foren el Querol, la Vall i Cal Closa, malgrat que es coneix també l'existència d'altres com el Morera o el Bacardit de les Olles. A Camps destaquen el Bastardes, el Junyent, el Sampere i el Coma. A Fals, sobresurten el Grau, el Massana, el Serra i el Jaumeandreu.

(VILA J.M , 1987:277).

Al segle XVIII el municipi experimentà de prop els avatars de la història política del Principat. No endebades estava vinculat amb Cardona, i durant la guerra de Successió la seva gent milità en la lluita antiborbònica, fins al punt que alguns pagesos, com el de Bacardit del Llumàs, llavors de Camps, mantingueren una petita tropa de cavalleria quan la guerra era ja acabada; la qual cosa li valgué la presó de per vida. (VILA J.M , 1987:277).

Quan després del període bèl·lic es procedí a la nova divisió territorial sobre la base dels corregiments, els tres pobles foren inclosos en el de Cervera i no en el de Manresa. També varià l'organització de les demarcacions religioses i Fonollosa i Camps passaren a dependre del deganat de Prats de Rei, mentre que Fals hi feia de Manresa, tot això sí, dins el Bisbat de Vic.

La documentació de l'època parla d'una zona amb problemes de comunicació, i amb els pocs camins existents en lamentable estat. La població era dedicada exclusivament a l'agricultura, però el terreny era considerat aspre i pedregós, de poca qualitat per al conreu. La base del cultiu era bàsicament el cereal, amb traces de vinya, olivera i cànem. La producció l'any 1780 era la següent:

Grans del país:	3.350 càrregues
Vi:	2.000 càrregues
Cànem:	20 quintars
Oli:	12 càrregues

El bosc era explotat per fusta de consum propi i per la fabricació de carbó vegetal, sobretot de roure, la qual cosa feu desaparèixer aquesta espècie a certes zones, com l'entorn de Fals. La ramaderia es basava en ramats d'oví.

Al llarg del segle XIX cal fer esment de la forta influència carlina a la zona, moviment en el qual s'arreglerava bona part de la població, comptant amb diversos caps carlins com l'amo del mas la Gabriela, o Benet Bastardes, del mas Bastardes. Fins i tot es parla de l'allotjament del cap carlí Tristany i les seves tropes al mas Junyent de Camps, diferents vegades. (VILA J.M , 1987:278).

De l'aspecte agrícola és del qual tenim més dades, enregistrant un notable augment del cultiu de la vinya, que arribà al seu màxim l'any 1861:

Cereal	1.613,2 quarteres	35 % sobre terra conreada
Vinya	2.816,7 quarteres	61,2 % sobre terra conreada
Olivera	163,. Quarteres	3,5 % sobre terra conreada

Fou durant aquest període que s'observa con grans extensions llavors ocupades pel bosc es transformen en vinya. És el cas del Mas Coma de Camps, que convertí una extensió de 16 quartes de terra erma i bosc, entre la Solana de la Vall del Puig i la obaga de Sant Esteve fins al Cau Guineu en superfície de vinya. (VILA J.M , 1987:278).

La consolidació d'un espai agrícola, especialment vinater, prossegueix fins el 1894 en què les vinyes quedaren afectades per la fil·loxera.

Desapareguda la vinya, desapareix també la destil·lació, i el seu espai és ocupat pel cereal i l'olivera, i de forma molt marginal, restes de vinya.

Al segle XX no hi hagué modificacions remarcables en el pla agrícola, a excepció de la desaparició de l'olivera arran de la glaçada del 1956

Un altres aspecte a tenir en compte és la forma emigració que patí el terme al llarg del segle XX. Nuclis com Camps arribaren a perdre dos de cada tres habitants, atrets per les majors possibilitats econòmiques que ofería el treball en les fàbriques del Pla de Bages. Un dels nuclis que rebé bona part de l'emigració d'aquesta zona fou Sant Joan de Vilatorrada. Aquesta tendència començà a invertir-se a partir de la dècada del 1970, amb la millora de les comunicacions, que permeten a molts dels habitants, anar a treballar cada dia al Pla de Bages, i per la creació de la urbanització de Canet de Fals.

### 3.4. Mapa general del terme



### 3.5. El marc humà i cultural

Els paràmetres als quals s'engloba el marc humà i cultural del terme de Fonollosa, no són senzills.

Fonollosa és un terme municipal molt gran, que geogràfica i culturalment es troba dividit en tres nuclis: Fals, Fonollosa i Camps, als quals les últimes dècades s'ha afegit un quart subnucli dins de Fals, que és la urbanització de Canet de Fals.

Geogràficament existeix una base que expliqui la subdivisió entre Fonollosa y Camps per un cantó, i Fals per l'altre. En realitat es tracta de dues planes separades per una costa (la del Xamal) i una serra (la de la Vall), que conformen una espina transversal de separació que s'estén des de l'extrem de ponent a Aguilar, fins a la cruïlla de camins que suposa el Molí de Boixeda. Els plans subsidiaris de Jaumenadreu i la Gabriela

pertanyen a Fals. Ambdues planes es troben a diferent alçada –Fonollosa i Camps a uns 525 m i Fals a uns 400 m.

L'origen històric d'aquesta subdivisió és de caire parroquial. En realitat es tracta de tres parròquies independents, que malgrat que en alguna ocasió han estat sufragànies (la de Santa Maria de Camps a la de Fonollosa), han mantingut de forma molt insistent la seva identitat històrica i territorial.



Fig. 9. Església parroquial de Santa Maria de Camps

A nivell de comunicacions , tradicionalment la comunicació entre Camps i Fonollosa, ha estat fluida, de tal manera, que malgrat mantenir la separació territorial i parroquial, el camí és fluït, i és molt habitual, inclús avui dia,

trobar moltes famílies mixtes, a les quals un membre pertany a Fonollosa i l'altre a Camps, i a la Festa Major de Fonollosa i a la de Camps, és possible trobar persones d'ambdós municipis. Malgrat això, el límit fronterer, de fins on arriba Camps i Fonollosa i on acaba l'un o l'altre es manté claríssimament en la ment de tothom, a l'igual que el reconeixement de quins masos pertanyen a l'un o a l'altre nucli. En aquest sentit el transfons parroquial és claríssim.

Més difícils han estat les comunicacions entre Fonollosa/Camps i Fals. El camí tradicional es feia travessant la costa del Xamal, per l'antic camí de Castelltallat a Manresa. Era un camí difícil i costerut, i malgrat que es feia de forma habitual, especialment amb temes de transports de mercaderies i ramats, la costa que els separava ja suposava un entrebanc.

La creació de la nova carretera BV3008 de Fonollosa al Molí de Boixeda i Sant Joan, no va facilitar els contactes entre un i altre nucli.

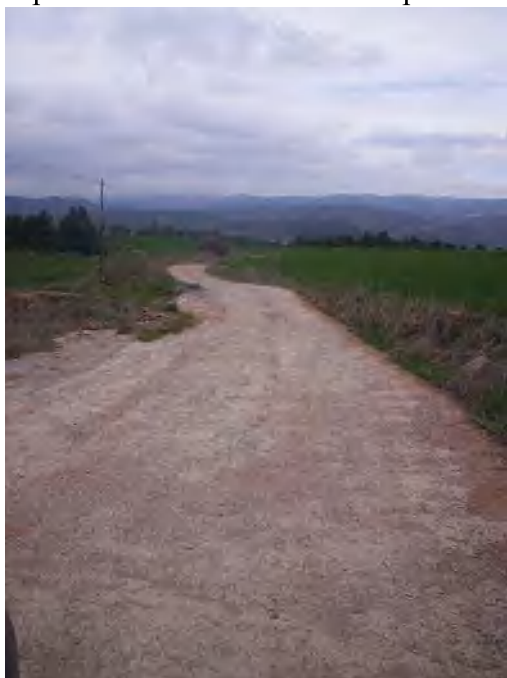


Fig.10. Imatge de l'antic camí de Castelltallat a Manresa, al se upas pels plans de la Gabriela

D'altra banda, Fals sempre ha mantingut de forma sorprenent la seva identitat territorial com a nucli, de tal manera que masos tan allunyats com Sant Andreu o el Jaumeandreu, que són perifèrics de Fals, no tenen cap problema en definir la seva pertinença a Fals. Cal tenir present que la seva fisonomia és molt variada, extensa i a diferència de Camps no es troba agrupada entorn a una plana, sinó que són diverses planes separades entre sí per torrents, i accidents geogràfics.

Caldria pensar però, que a nivell històric i cultural, l'essència d'aquesta identitat col·lectiva es basa en l'existència d'una parròquia comuna –Sant Vicenç de Fals-, però

en aquest cas concret, a diferència de Fonollosa i Camps, l'espai de referència que proporciona la identitat cultural i col·lectiva no la proporciona la parròquia sinó l'església de Santa Maria del Grau, centre espiritual de totes les festes, aplecs, casaments i batejos de Fals.

. L'origen d'aquesta bicefàlia religiosa és sens dubte de caire històric. El Grau és un indret de tradició molt antiga, cal recordar la presència de tombes antropomorfes properes. D'altra banda també cal recordar que els orígens històrics de la capella del Grau són pre-romànics i es remunten al segle X, i que el Grau també acull la tradició d'una mare de Déu trobada. Tots els elements indiquen l'existència d'un referent humà que segurament pot remuntar-se a moments alt-medievals, anteriors a la repoblació dels comtes catalans. Amb la repoblació oficial duta a terme pels comtes, la parròquia s'instaurà a l'església de Sant Vicenç, a tocar de les torres de Fals. El nom de Sant Vicenç ja dona referència a una influència cardonina molt forta. Per potenciar aquesta activitat parroquial oficial, el cementiri degué quedar instal·lat a tocar de l'església. Cal dir però, que malgrat els segles passats, Sant Vicenç ha estat vista sempre com l'església oficial, aquella que imposa la jerarquia eclesiàstica, i on es fan les misses els diumenges i s'enterren els morts, però l'església popular i estimada per la gent de Fals, sempre ha estat Santa Maria del Grau, allà es celebraven festes llavors tan importants com la benedicció dels Camps, la candelera, la Pasqua, els casaments, els batejos, els Aplecs etc.. I l'alzinar que es troba a tocar de l'església ha estat sempre el punt de referència i el lloc habitual de reunió dels veïns de Fals. Santa Maria del Grau, és per tant el centre de la identitat de la gent de Fals.

Paral·lelament a aquests plantejaments de base, la situació encara és més complexa per la presència de la urbanització de Canet de Fals, que dintre de Fals, és com un subgrup independent, ocupada per uns residents que no tenen res a veure amb la resta del municipi, que practiquen un tipus de vida propi d'una mentalitat urbana, deslligada del territori, ignorant de les seves tradicions, la seva geografia i el seu patrimoni, que treballa al Pla de Bages i practica un tipus de vida totalment aïllat i independent, propi d'una urbanització.

Aquests tipus de vida és vist pels habitants de la resta del municipi com una pràctica impròpia. Després d'haver mantingut moltes entrevistes amb persones dels tres nuclis del terme, s'arriba a la conclusió de que si alguna cosa les uneix, és la seva animadversió a la urbanització de Canet de Fals. Aquesta reticència mental és mútua, ja que no existeix massa interès per part de la gent de la urbanització en integrar-se a la resta del terme, i la seva percepció és que només són tinguts en compte per qüestions fiscals.



Fig.11. Imatge de l'urbanització de Canet de Fals des de les Torres de Fals

L'esbós inicial d'aquesta situació, fa que la paraula clau que defineixi el panorama social, cultural i fins i tot mental mantingut pels habitants

del municipi de Fonollosa sigui la de “*localisme*” absolut i “*incomunicació*”. L'evidència d'aquest diagnòstic queda demostrada en un fet tan evident com l'existència de quatre festes majors, corresponents als quatre nuclis de població, i al fet de què poques vegades la població dels altres nuclis participa o assisteix a la festa major d'un altre. També queda evidenciada en el desconeixement total i absolut de la geografia i els costums dels altres llocs. La gent de Fals poques vegades va a Fonollosa o Camps, i desconeixen bona part de la geografia i els costums d'aquests nuclis. De fet, la gent de Fonollosa i Camps, no es coneixen amb la de Fals. Aquesta incomunicació també es dona a l'inrevés, i entre tots és mútua amb els residents de Canet de Fals. La única intercomunicació una mica fluida es dona entre Camps i Fonollosa. Aquest fenomen ha fet que de fet, en comptes d'un Inventari, a nivell pràctic hagi estat com fer-hi tres.

### **3.6. Equipaments patrimonials**

Actualment el municipi no compta amb cap equipament patrimonial (museu, arxiu etc.)

### **3.7. Estat legal de protecció**

Fonollosa compta amb dos conjunts arquitectònics catalogats com a BCINS: el conjunt arquitectònic de les Torres de Fals (R.I.)-51-0005477-00000, declarat el 8 de novembre de 1988; i el conjunt arquitectònic anomenat la Torra Sagimona (R.I.)-51-0005476-00000, declarat també el 8 de novembre de 1988.

Compta a més a més a un arbre monumental, l'alzina del Querol, (fitxa nº85), triada pel Departament d'agricultura, ramaderia i pesca de la Generalitat de Catalunya, per la Direcció General de Patrimoni Natural com a arbre monumental, per ser considerada l'alzina de majors proporcions de la Comarca del Bages. (nº 07.084.01)

A nivell municipal compta amb nombroses superfícies catalogades com a sol no urbanitzable (SNU). SNU 9 com a àrea de protecció agrícola, SNU 10 com a àrea de protecció vegetal natural rius i rieres, i SNU 11, àrea de protecció d'entorns. Entre aquests es troben els entorns de les torres de Fals.

### **3.8. El patrimoni al terme. Anàlisi global**

El patrimoni cultural del terme de Fonollosa és, tal i com correspon a un municipi, de tals dimensions (51,9 km<sup>2</sup>), molt nombros i variat. Oferir una descripció general i una visió de conjunt resulta àmpliament complicat, bàsicament pels motius que s'han exposat anteriorment a l'apartat 3.5. on s'explicava el marc humà i cultural. Partint de la realitat observada durant la realització del treball de camp, el terme municipal és en realitat la suma de tres termes culturalment independents, i oferir una visió general de conjunt és pot fer en funció de dades estadístiques, però la valoració final s'haurà de fer sempre en funció de la ubicació d'aquest patrimoni en un o altre nucli.

El tipus de patrimoni del terme de Fonollosa és predominantment de caràcter immoble. El municipi manté una gran riquesa arquitectònica posada de manifest bàsicament a

través de la conservació d'un seguit de masies històriques, la majoria de les quals han arribat fins als nostres dies en bon estat de conservació. I això, tenint en compte, tal i com s'explicava a l'apartat 2.4. que s'han desestimat totes aquelles masies posteriors al segle XVIII.. Si s'haguessin tingut en compte, el resultat seria aclaparador.

Com hem avançat es tracta d'un prototipus de casa pairal de grans dimensions, que està formada no només per la casa, sinó per tot un seguit d'edificacions complementàries: tines adossades, tines aïllades properes a la casa, pallisses, capelles, coberts, trulls, teuleries etc. Tal i com es pot apreciar es tractava d'un seguit d'organismes pràcticament autònoms, que es repartien la pràctica totalitat de les terres del municipi, i que podien acollir tot un grup de famílies vivint al mas al seu servei. La màxima expressió és el mas Bastardes, que comptava inclús amb ferreria pròpia i acollia un total de nou famílies, entre mossos i treballadors. Les masies incloses dins d'aquesta categoria són les següents: La Torra Sagimona, el mas Bastardes, Campserver, Caselles, Coma, Grauet, Casalot, La Vall, Morera, Oms, Querol, Sampere, Sant Andreu, Serra, Tatger, Torreblanca, Gabriela, la Pabordia, Bacardit de les Olles, Boixeda, Clarena, Solé, Gabriela, Jaumeandreu, Junyent, Massana i Montconill.



Fig.12. Imatge del mas Jaumeandreu, una de les grans cases pairals del municipi

La majoria d'aquestes cases tenien diverses masoveries més petites depenent d'elles. Dins l'inventari s'han inclòs tres d'aquestes masoveries: La Caseta, Can Pere i Cal Miquelet. La primera, per què comptava amb un singular conjunt de tines al costat de la casa úniques al nucli de Camps, i les altres dues per la seva antiguitat (mitjans/finals del segle XVIII) i per la seva aparença arquitectònica molt ordenada i prototípica.

També compta amb un seguit de conjunts arquitectònics, que si bé són pocs, són de gran

singularitat històrica i arquitectònica, especialment el que fa referència al de les Torres de Fals, la Torre Sagimona i l'església de Sant Vicenç de Fals. Dos d'elles són catalogats com a BCINs. Dintre d'aquest grup tipològic s'han inclòs el veïnat de Camps i el del raval de les Oliveres, per considerar que arquitectònicament i paisatgísticament eren expressions de l'arquitectura popular del terme. S'ha desestimat el poble de Fonollosa, que malgrat que compta amb alguns edificis de gran valor arquitectònic com l'església de la Santa Creu, Cal Cases i la casa de la Vall, en el seu conjunt ha sofert unes transformacions urbanístiques molt dures durant les últimes dues dècades, enderrocant les antigues cases que conformaven el carrer principal i aixecant al seu lloc blocs de pisos d'obra vista sense cap relació entre sí, que trencant totalment l'aspecte rural i harmoniós d'un poble amb un mínim d'estètica comuna. El que s'ha fet en aquest cas ha estat fitxar els edificis que valien la pena de forma independent.



Cal fer esment també d'un seguit de conjunts arquitectònics amb els quals s'han tingut molt dubtes sobre si valia o no la pena de ser inclosos dins l'inventari. Es tracta de dos petits ravals de Fonollosa: són el Raval del Sembleia, i el Raval del Paisà. Tots dos es troben a tocar de la Riera de Fonollosa, el primer a l'alçada del km 11,5 i el segon a l'alçada del km. 13,5 a la cruïlla amb Camps. Tots dos ubicats al marge esquerre de la carretera, entre aquesta i la riera. En tots dos casos es tracta de petites agrupacions formades per un petit grup de cases, que aprofiten un sortint de roques i queden enlairades sobre la riera. A aquests dos raval s'uneix el de Sant Jordi, que amb les mateixes característiques orogràfiques, s'ubica a migdia del poble de Fonollosa, a l'altra banda de la BV3008, al km. 14. La informació derivada d'aquests ravals, s'inclourà a l'apartat d'elements no fitxats (5)

Com a edificis amb fitxa individual també s'han inclòs algunes capelles rurals, és el cas de la de Santa Justa i Santa Rufina del mas La Vall, la de Sant Andreu de Comallonga,



Fig.13. Capella d Santa Justa i Santa Rufina, petanyent al mas la Vall

la de Sant Mamet de Bacardit, la del Grau, i la de Sant Joan de Jaumeandreu. En tots els casos s'ha valorat la seva antiguitat i valor arquitectònic, evidentíssim en el cas del Grau, Sant Mamet, Sant Joan i Sant Andreu, i el fet de que es trobessin aïllades, separades del mas, dins de la seva jurisdicció però no dintre del conjunt d'edificis que conformen el mas.

No ha estat el cas d'esglésies com la de Sant Antoni del Mas Montcunill, Sant Mamet del Bacardit de les Olles, o Sant Josep del mas Boixeda. En aquests casos, la capella es trobava adossada al mas, i s'ha optat per

considerar-la com a capella i no com església, i incloure-la dins la fitxa del mas.

Sí que gaudeixen d'una fitxa individualitzada, les esglésies parroquials: Santa Maria de Camps, la Santa Creu de Fonollosa, Sant Vicenç de Fals. Aquesta última ha estat considerada com a conjunt arquitectònic per què compta amb els edificis de la rectoria i del cementiri a tocar, i per la ubicació tan especial que té formant part a l'hora del conjunt arquitectònic de les Torres de Fals. Totes tres parròquies són importants com a edifici, però cal recordar també que en un tipus d'hàbitat històricament dispers, són les generadores de la identitat local, i del sentiment de pertinença a cadascun dels tres nuclis que conformen el terme. A nivell arquitectònic totes tres són participants de característiques molt similars, ja que en els tres casos es tracta d'esglésies d'origen preromànic i romànic, que al segle XVII foren substituïdes per construccions més modernes que poden ser qualificades de "neoclàssiques", i totes tres han estat objecte de restauracions diverses durant les últimes dècades.

Menció a part mereix l'església de Santa Maria del Grau de Fals. Aquesta capella, malgrat formar part espacialment de l'àmbit d'un mas com és el Grauet, no és particular del mas, ja que l'existència de la capella (pre-romànica) és anterior al mas. D'altra banda no és la parroquial, però és dóna la curiosa particularitat, que és aquella capella que concentra en l'imaginari del habitants de Fals, tota la religiositat i la devoció local; i al seu entorn, a l'alzinar del Grau, es celebren la majoria de les festes laiques i religioses de la comunitat. En aquest sentit, cal afirmar que en un nucli d'hàbitat dispers, com és el de Fals, aquell element que ha donat identitat a la comunitat durant segles, més que la parròquia, ha estat el reconeixement d'un espai de religiositat comú entorn a l'església de Santa Maria del Grau. Han estat fitxats tots elements que conformen aquest espai, tan a nivell immoble com immaterial o natural: L'alzinar del Grau, l'església de Santa Maria del Grau, La Mare de Déu del Grau, l'aplec del Grau, les tombes antropomorfes del Grau, els Goigs de la Mare de Déu del Grau, i festivitats com la Pasqua, la Candelera, La festa de la Mare de Déu de l'Esperança, que es celebren a la capella del Grau, i que formaven part del costumari i la tradició festiva i religiosa de Fals, i es concentrava en l'espai presidit per aquesta església.



Fig.14. Imatge de l'església de Santa Maria del Grau

Altres tipus de patrimoni catalogat com a patrimoni immoble han estat els molins. S'han localitzat de dos tipus: fariners i d'oli. Com a molins fariners s'han catalogat tres: Dos a Fals: el de Fals i el de Boixeda; i un a Fonollosa, anomenat del Mestre Valentí. Tots tres es troben a tocar de la riera de Fonollosa, i agafant l'aigua de dita riera mitjançant rescloses. Dels tres, el que resulta realment sorprenent per la seva antiguitat i pel seu bon estat de conservació és el Molí de Fals, que pot ser catalogat ben bé com a element del segle XIII-XIV, i com a tal es conserva.

Del molí de Fonollosa, anomenat el Molí del Mestre Valentí, ha sorprès el fet de descobrir que en realitat es tractava d'un conjunt de dos molins, un segurament molt més antic, de possibles orígens medievals, i l'anomenat del Mestre Valentí, propietat de la mateixa persona, i que agafen aigua de la mateixa resclosa. La documentació fins ara descoberta parla de l'existència d'un molí anomenat del Querol al segle XVIII, tractant-se segurament del més antic.

Un cas apart a estat el de l'edifici anomenat el Molineret Vell. Es tracta d'un edifici que pot ser datat mitjançant les llindes que emmarquen les obertures al segle XVIII. Malgrat la seva antiguitat, el seu interès arquitectònic és escàs, però s'ha considerat que s'havia d'afegir l'integrés que proporciona el nom atorgat de "Molineret Vell". A pesar d'això no es van apreciar restes de cap instal·lació que pogués detectar la presència d'un molí, i malgrat que a tocar i passa un petit rierol, en aquests moments eixut, no es tracta d'un

curs fluvial que es pugi jurar que permet moure un mecanisme de molí, a pesar d'això l'element ha estat tingut en compte i se li ha dotat d'una fitxa individual. Potser més endavant, futures investigacions permetin aportar alguna dada més sobre aquest edifici.

Un altre dels elements fitxats han estat els oratoris. S'han fitxat tres de forma individualitzada: el de la Gabriela, el del Pinyé i el de Fonollosa. Aquests dos últims al



Fig.15. Oratori del Pinyé, al nucli de Fonollosa

nucli de Fonollosa i el primer a Fals. Cal aclarir, que s'han localitzat dos masos més amb oratoris: el de Bastardes i el de Clarena. En aquest dos casos han estat esmentats a la fitxa que s'ha fet del mas a l'apartat d'observacions, ja que es tractava de dos elements molt propers al mas, que podien ser inclosos amb la resta d'edificacions de la casa. En el cas de l'oratori del Pinyé, cal dir que si amb alguna casa ha d'estar relacionat era amb la casa anomenada "Torre del Pinyé", però aquesta era mancada d'interès arquitectònic i històric, i només es destacava l'element que era l'oratori. D'altra banda el fet de trobar-se situat al peu d'un camí, just als límits del terme municipal, feia pensar en que potser substituïa algun element de tipus termenal més antic. L'oratori del mas la Gabriela, va ser fitxat individualment ja que, malgrat trobar-se relacionat amb un fet històric d'una casa, es troba molt lluny d'aquesta, enmig d'un bosc lluny de la casa. D'altra banda l'oratori de Fonollosa sí mereixia una fitxa

individual, ja que tenia una advocació pública i reconeguda.

Com a jaciments arqueològics només han estat identificats dos: el de les tombes del grau, i el de les tombes també antropomorfes de Camps. Cal dir que aquests dos elements ja es trobaven recollits a la carta arqueològica del municipi, conservada al Servei d'Arqueologia de la Generalitat. L'Hemidolmen de Sant Andreu gaudeix de la categoria d'element arquitectònic. Malgrat el treball de camp efectuat no ha estat identificat cap jaciment més, però val a dir al seu favor, que molts dels elements fitxats com a edificis o conjunts arquitectònics són àmpliament susceptibles de ser considerats també potencialment com a jaciments arqueològics. És el cas del conjunt de molins de



Fig.16. Imatge de la tomba del Grau de Fals

Fonollosa, o del molí de Fals, o de l'entorn de l'església de Santa Maria del Grau de Fals.

Com a creus de terme també han estat fitxades dues, la de Fals i la de Camps, malgrat que més que creus de terme, podrien parlar de creus indicadores de camins, doncs totes dues es troben ubicades al peu d'un camí, indicant el seu pas.

Un element sens dubte singular, i que no poden obviar, és el dels conjunts de construcció en pedra seca. Concretament són de tres tipus: les barraques de vinya, les tines, i els pous de glaç.

La importància del cultiu de la vinya i la olivera, especialment durant el segle XIX, va deixar com a herència, un paisatge marcat per les feixes i els marges de conreu – actualment coberts en bona part pel bosc-. Altre herència d'aquest període més visible a nivell de paisatge són els nombrosos conjunts de tines i barraques que de forma irregular caracteritzen bona part del paisatge del terme.

Respecte a les tines, cal dir que quasi bé la totalitat de les masies i cases visitades comptem amb tines adossades a les seves construccions. Es tracta de tines circulars i planta exterior quadrangular que normalment s'adossen al cantó nord de la casa. Es pot afirmar que la pràctica totalitat de les cases en té, tant les masies històriques com les aixecades al llarg del segle XIX i principis del XX. Aquestes tines han estat contemplades sempre amb el conjunt arquitectònic de la casa, com un element més.

També existeix el cas de les tines que són aïllades, però es troben a tocar de la casa, al seu espai immediat de treball. Pot tractar-se de tines individuals, o bé de conjunts de



Fig.17. Imatge del conjunt de tines del mas la Gabriela

tines compten amb tres, quatre, cinc o més tines circulars, amb planta exterior quadrangular, adossades. La majoria dels masos i cases pairals en tenen. És el cas del mas Serra amb un conjunt de nou tines adossades, del mas Torra Sagimona, del mas Jaumeandreu –actualment en ruïnes-, del mas Soler, del mas La Caseta, del mas La Gabriela etc.. Altres com és el cas del Torreblanca foren enderrocades recentment. Aquests conjunts de tines, han estat també incloses dins de la fitxa de mas, com un element més del conjunt de la casa inclòs dins l'àrea de treball. Malgrat tot s'han procurat fer una descripció el més precisa possible, i oferir les mides sempre que ha esta possible.

Un altre cas és el dels conjunts de tines aïllades al mig del camp o del bosc. S'ha localitzat un d'aquests conjunts: el de les tines de Torreblanca, ubicades a tocar de la riera de Fonollosa, sota el conjunt arquitectònic de les torres de Fals. Aquest conjunt, malgrat pertànyer al propietari del mas Torreblanca, es troba suficientment lluny, com per ser considerat com un grup independent amb entitat pròpia, procedint a dotar-lo d'una fitxa individualitzada.

Una característica de la qual sí cal fer esment, és que la majoria dels conjunts de tines es troben ubicats a Fals, que era on es concentrava de forma més industrialitzada el conreu de la vinya i la producció de vi. A Fonollosa no s'han trobat conjunts de tines, només les tines adossades a les cases destinats a producció pròpia, i a Camps només comptem amb el conjunt del Solé i de la Caseta, ubicats al Pla de Camps, com a conjunts importants, la qual cosa ens revela, que la producció de vinya es concentrava bàsicament a Fals, i al Pla de Camps. Mentre que a Fonollosa i part de Camps predominava l'olivera.

Un altre punt és el de les barraques de vinya, que ve a confirmar l'idea anterior. El paisatge característic de barraques de vinya al mig dels camps és propi de Fals. Davant de l'abundància tan aclaparadora de barraques de vinya, i davant de la impossibilitat de fitxar-les totes, es va optar per fer una tria de les més significatives, escollint-ne tres o quatre de cada nucli, que representessin les diferents tipologies de barraca, a més d'aquelles que guardessin algun tipus d'element diferencial i característic. El resultat ha estat que a Fonollosa no se'n ha trobat cap, i demanats els informants per l'absència de barraques en un indret on hi havia hagut cultiu de vinya, responien que la vinya s'havia donat més a Camps i Fals, i que les barraques que hi havia hagut a Fonollosa havien



Fig.18. Imatge de barraca de vinya del Solé (Camps)

estat enderrocades durant les últimes dècades sense contemplacions, al eixamplar els camps de cereal per poder passar-hi les màquines. On si s'han trobat testimonis han estat a Camps i a Fals. De Camps s'han triat quatre barraques, tres d'elles caracteritzades per les seves enormes dimensions (la del Solé, la del Sembleia i la de Cal Bisbe), aquesta última inclús amb separacions i habitacions interiors, i la del Solé amb restes d'espais destinats a llit i foguera. També s'ha fet que perquè representaven a nivell de tipologia les diferents

plantes: una quadrangular, una circular, una ovalada i una adossada a un marge. A Fals ha estat triades quatre més: la de la Font de les Oliveres, la de Cal Domingo, la de la Gabriela, i la del Sord. Cal pensar que el nombre de barraques existents al nucli de Fals, malgrat que no s'ha portat un compte exacte, poden arribar perfectament a les tres-cents o quatre-cents. Es tracta, en línies generals de barraques molt més petites i que segueixen tipologies molt més establertes. Així, s'ha intentat triar algunes que més que excepcionals, representessin la majoria dels models existents, i es trobessin en bon estat de conservació. La de mas Gabriela és de planta circular, i es correspon al model de barraca prototípica. La de Cal Domingo, exactament igual, però conserva la coberta amb la llosa vertical "escaramull" a sobre. La del Sord si que fou triada per les seves grans dimensions, i la de la Font de les Oliveres per la seva singularitat constructiva -es troba construïda sota un marge d'un camp-. És molt possible que un pentinat exhaustiu del territori permetés descobrir altres barraques, amb altres singularitats tipològiques, però l'abast d'aquesta tasca desborda totalment l'objectiu d'aquest inventari.

Un altre dels bens detectats ha estat l'antiga xarxa de camins que creuaven el municipi. Deixant de banda les petites ramificacions, tres han estat catalogats com els eixos viaris que permetien l'antiga comunicació del terme amb altres municipis. D'ells, el que creuava transversalment el terme des de la Serra de Castelltallat fins a Manresa, era sens dubte el més important. Aquest antic camí, de possibles orígens medievals, jugava un important paper a nivell econòmic, ja que permetia posava en contacte els tres nuclis del terme amb un mercat tant important com el de Manresa, permetent el transport de mercaderies i persones, i permetia un fenomen tant important com era la transhumància de ramats des de la Serra de Castelltallat al Pla de Bages. Una variant d'aquest camí va ser inaugurada ja al segle XX, i també se li ha dotat de fitxa individualitzada, era la que un cop travessada la costa del Xamal, conduïa els ramats fins a l'estació de ferrocarril de Rajadell. També s'ha inclòs com a bé l'antic camí que travessava el nucli de Fals des de Rajadell fins a Callús, i que actualment es correspon en part amb la crta. BV3012.

Fins aquí la descripció del tipus de Patrimoni immoble detectat, que com es pot apreciar és molt ampli i variat.

Com element de sorpresa cal destacar l'absència bastant contundent del tipus de patrimoni moble. Aquest només es troba representat per la figura de la Mare de Déu del Grau i de dos trulls. Efectivament, cal destacar l'absència total i absoluta de col·leccions d'objectes mobles, tan a nivell particular com públic. No s'ha localitzat ni cap element urbà destacable, ni col·leccions singulars, ni públiques ni privades. En aquest sentit cal remarcar la pobresa patrimonial de la majoria de les cases i masies inventariades, que no compten amb cap mena de fons fotogràfic ni arxivístic propi.

Si que comptem amb una important riquesa a nivell de conservació d'elements propis dels treballs agrícoles, especialment procedents del món de la viticultura (cellers, botes, premses de vi etc.). Però en cap casa s'han fitxat de forma aïllada aquests elements, sinó que sempre s'han tingut en compte com a un element més de la casa, oferint a l'apartat d'observacions una descripció el més acurada possible.



Fig.19. Imatge romànica de la Mare de Déu del Grau

Els únics bens mobles localitzats- a més de la mare de Déu- són els relacionats amb el treball de l'oli: els Trulls.

Respecte als molins d'oli, cal avançar que s'han localitzat molts associats a molts masos: el Mas Massana en té un de grans proporcions, la casa de Cal Sastre Coix en té un altre etc. Moltes cases també compten amb restes de piques i de corrons utilitzats per la fabricació d'oli. Segons informació oral facilitada per alguns habitants de Camps, molí d'oli tenien les cases de: El Soler, El Junyent, Sampere, Bacardit de les Olles, Pelfort i Cal Sastre Coix, i això només als nuclis de Fonollosa i Camps.

Malgrat tot, en el cas dels molins d'oli, cal fer esment de la presència de dos molins, anomenats trulls, als quals s'ha atorgat una fitxa individual (Molí de Cal Pelfort, i Trull de la Fassina), ja que l'element interessant no era la casa sinó el Trull, a més a més destacaven per l'excel·lent estat de conservació de l'espai del trull i de tots els elements i maquinària que el conformaven.

El patrimoni documental es troba representat bàsicament per un seguit d'arxiu històrics ubicats fora del terme. Entre d'altres destaquen els parroquials, acollits a l'Arxiu Diocesà de Vic, i l'Arxiu històric Ciutat de Manresa, que acull documentació històrica general. Independentment dels parroquials i de l'administratiu, no s'ha pogut detectar cap conjunt documental privat de certa categoria. De fet, cap de les cases comptava amb un fons documental important, destacant la desaparició de tot el que devia ser els conjunts documentals de les masies històriques del terme.

El patrimoni immaterial és el segon en importància després de l'immoble amb un total de 26 fitxes. Entre aquestes cal destacar per una banda el grup de Festes Majors. L'especificitat del municipi, i la seva subdivisió en tres nuclis i una urbanització, i la individualitat mantinguda entre ells, fa que comptem amb un seguit de quatre festes majors. A aquestes es sumen un petit grup de festes d'origen religiós, que malgrat el seu desús, encara es mantenen amb certa vitalitat, és el cas de la de Sant Vicenç i la de la festa de l'esperança. Totes dues es celebren a Fals, que manté una vitalitat festiva molt més gran que la resta de nuclis, que concentren la festivitat religiosa i laica en una mateixa diada. Cal tenir en compte que la presència de l'església de Santa Maria del Grau, i la seva vitalitat, a fet que es conservessin més festivitats que als altres nuclis, que només compten amb una església parroquial. També s'han inclòs un parell de festivitats d'origen recent, és el cas de la tradició del Pessebre Vivent de Fals, i de la Festa de la Gent Gran. De la primera no es posa en dubte el seu arrelament popular i les dimensions que ha adquirit durant els últims anys, sobrepassant l'àmbit municipal i adquirint la categoria de manifestació d'interès cultural a nivell de Catalunya. La segona, ha estat tinguda en compte, perquè és la única festivitat i manifestació de caire cultural i lúdica en la qual s'intenta agrupar persones dels tres nuclis (Fals, Fonollosa i Camps), en un intent de crear un element de cohesió.



Fig.20. Imatge de la zona coneguda com les Roques del Diable

Com a patrimoni immaterial cal destacar també l'existència d'un seguit "d'històries", pertanyents incloses dins de la tradició oral popular, i que poden ser qualificades de "llegendes", malgrat la modernitat d'algunes, com la dels fets de Cal Xamal ocorreguts a la dècada de 1940. Totes aquestes històries foren recollides en una publicació elaborada per iniciativa d'un grup de mestres de les escoles del Bages, que pretenien a través dels seus alumnes, recollir aquelles històries de la memòria popular. Per tant, en el cas d'aquest inventari es tractava

d'una feina ja feta.

També destaca l'existència d'un plat de cuina: la Crema de Sant Josep, tradicional fins a la dècada del 1960 del nucli de Fonollosa. Ni a Camps ni a Fals s'ha trobat cap altre tradició culinària similar.

A Fonollosa també destaca l'existència d'un indret, anomenat "Les Roques del Diable", que malgrat no trobar-se associat a cap manifestació cultural concreta, és un indret conegut per la població i singularitzat per les seves característiques geològiques.

També és dóna el cas de l'existència de dos topònims: el Pla del maquis i el Pla dels Manresans, a Fals, relacionats amb aconteixements històrics durant la Guerra Civil (1936-1939), a partir dels quals han adoptats els noms. La tradició històrica sobre aquests dos indrets i aquests dos aconteixements històrics es manté molt viva.

De forma singular, a Fals també s'ha recollit la tradició d'un ball : el de l'Almorratxa, amb una música molt precisa que ha estat recentment recollida i gravada en Cd.

Com es pot apreciar, si bé la resta del patrimoni pot ser unànim i malgrat que es trobi repartit de forma irregular pel terreny, mantenir característiques similars (masies, barraques, oratoris, arxius etc..) El patrimoni immaterial no es pot analitzar ni descriure sinó és tenint en compte la seva ubicació a Camps, Fonollosa o Fals, ja que els elements i bens considerats com a patrimoni culturals, pertanyen exclusivament a una comunitat, és a dir, el ball de l'almorratxa, només es conegut i ballat per gent de Fals. Les Roques del Diable només són conegudes per gent de Fonollosa i Camps, i la crema de Sant Josep, només es feia a les cases de Fonollosa. És possiblement en aquest apartat on els localismes són més accentuats i evidents.

Analitzat de forma territorial, aviat es descobreix un desequilibri latent en temes de patrimoni immaterial, i així es pot apreciar com mentre a Fals la memòria històrica i la riquesa a nivell festiu i cultural és molt gran, i existeix una voluntat latent de conservar-la i mantenir-la, a Fonollosa per exemple, aquesta riquesa immaterial és menor, i no existeix tanta voluntat de conservació, mentre que a Camps, aquest tipus de patrimoni



Fig.21. Imatge del Bosc del Querol, amb el mas del Querol en primer pla

actualment és molt escàs, segurament per la seva pèrdua durant les últimes dècades del segle XX, no detectant-se cap element digne de ser fitxat a part de la Festa Major.

Com es pot apreciar, el tipus de dictamen i de recomanacions a nivell de patrimoni immaterial serà molt diferent depenent del nucli del qual parlem.

El patrimoni natural és altre dels grans protagonistes de l'inventari. Cal destacar el potencial natural i mediambiental del terme de Fonollosa. Ubicat a ponent del Pla de



Bages, en un terreny entre plans i serres, destaca especialment el manteniment fins als nostres dies d'un paisatge boscos i agrícola, que conserva encara totes les característiques pròpies d'un ambient rural. El seu valor augmenta si es considera el contrast que s'aprecia al límit del municipi amb el Pla de Bages, actualment objecte de múltiples agressions mediambientals i on el paisatge agrari està sent transformat recentment en paisatge industrial. Dels 13 elements inclosos dins l'inventari, 12 han estat catalogats com a zones d'interès, ja sigui estrictament natural, com és el cas de les zones boscoses i cursos fluvials, o bé en relació a alguna activitat humana com els plans de Fals i Camps, configurats com a Plans agrícoles, o bé per la seva relació amb alguna activitat cultural com és el cas de l'alzinar del Grau. Un sol bé ha estat catalogat com a espècimen botànic, i ha estat l'alzina del Grau, declarada com arbre monumental per la Conselleria d'Agricultura, Ramaderia i Pesca, per ser considerada l'alzina més gran del Bages.

### 3.9. Tipologia del patrimoni

El patrimoni inventariat al municipi de Fonollosa és variat i s'ha d'encaixar en un context geogràfic i culturalment complex. L'anàlisi de les tipologies patrimonials, haurà de fer-se a través dels conceptes prefixats als quals s'encabeixen els béns, però també caldrà finalment una anàlisi tenint en compte la seva ubicació geogràfica. Tan sols així es pot tenir una idea fidedigna del seu estat i situació, i plantejar unes recomanacions adequades, que haurà de ser molt diferents segons el nucli del qual parlem.

#### 3.9.1. Anàlisi per àmbits

El patrimoni cultural de Fonollosa és principalment de caràcter immoble, amb un total de 78 elements considerats de caràcter immoble d'un total de 129 fitxes. És a dir representa el 62,2 % del total del patrimoni, representat bàsicament a través del conjunt de masos històrics que conformen la fisonomia característica de l'hàbitat de Fonollosa. Aquest és el panorama general, tot i tenint en compte, com ha s'ha explicat en altres apartats, que només s'han inclòs les masies amb referència històrica anterior al segle XIX. També es troba integrat per un conjunt d'esglésies i capelles rurals: 7 en total, 9 conjunts arquitectònics, i una variadíssima gamma d'elements arquitectònics formada



Fig. 22. Imatge del mas El Junyent, exemple de patrimoni immoble

per elements tan diversos com oratoris, fites de terme, creus de terme, barraques de vinya, tines etc.. Es tracta doncs d'un municipi, extremadament ric en aquest tipus de patrimoni, tant per la seva qualitat com per la seva diversitat.

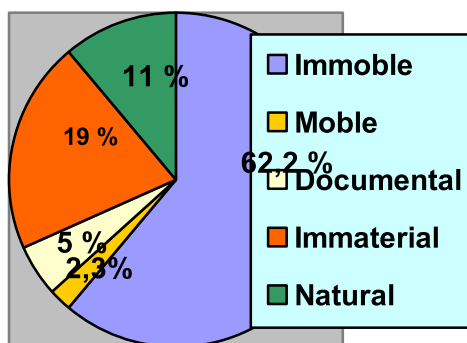
El patrimoni moble té en cavi una escassa representació, ja que només s'han pogut incloure en aquesta categoria, dos trulls d'oli, i la figura de la Mare de déu del Grau. Amb aquesta proporció representa el 2 % de tot el patrimoni.

El patrimoni documental es troba representat per sis fons arxivístics, de caràcter primordialment eclesiàstic. En total representa el 5 % del total del patrimoni.

El patrimoni immaterial és el segon en importància del municipi. La subdivisió del municipi en tres nuclis i una urbanització, fa que el nombre de festes majors és quadruplicat, així com les possibilitats de trobar elements propis dins de cada nucli. Representa el 19 % del total del patrimoni.

El patrimoni natural també és nombrós en un municipi que ha sabut mantenir el seu caire rural sense alteracions massa profundes. Aquesta característica no implica que no es tracti d'un municipi amb un paisatge profundament humanitzat, conseqüència de segles d'ocupació, de conreu de terres i explotació dels boscos. A més a més es tracta d'un indret que ha patit durant les darreres dècades les conseqüències dels incendis forestals de forma intensa. Malgrat això, bona part dels boscos cremats es troben en un avançat procés de recuperació, i encara conserva àmbits que han mantingut l'equilibri entre la ocupació humana, l'expansió de l'agricultura i el desenvolupament del bosc. Amb un total de 15 indrets considerats d'interès natural, aquest tipus de patrimoni representa el 11,62 % del total inventariat.

Una representació visual dels resultats ens mostra la següent gràfica:



### 3.9.2. Anàlisi per tipologies

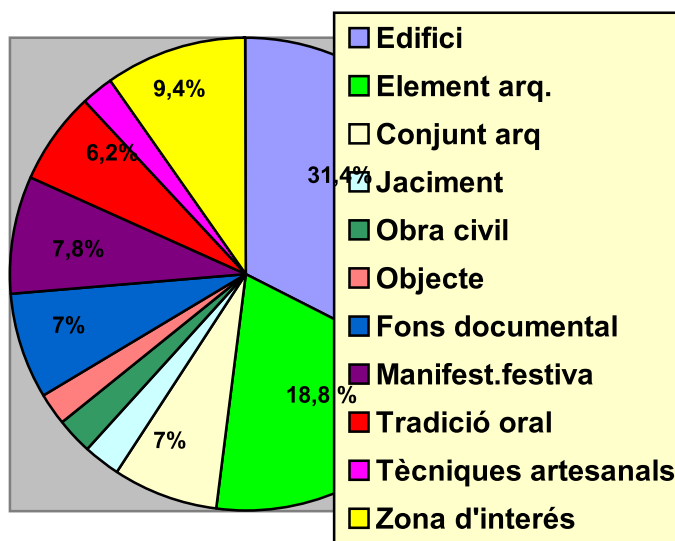
Un anàlisi per tipologies permet un acostament més real a la naturalesa del patrimoni.

Dins del patrimoni immoble trobem dues tipologies que aclaparen la major part dels elements fixats. Són el grup d'edificis, amb el i el d'elements arquitectònics.

Del total de les 129 fitxes, un total de 40 són incloses dins la tipologia d'edificis, suposant el 31,4 % . És amb molt, la tipologia majoritària de l'inventari, que permet de forma immediata fer-se una idea de quin tipus de patrimoni predomina al municipi. Bàsicament és un tipus de patrimoni arquitectònic format per masos i edificis religiosos.

La tipologia d'elements arquitectònics, és la segona més nombrosa de l'inventari, amb 24 elements, d'un total de 129. Aquesta segona tipologia ajuda a acabar de perfilar quin és el tipus de patrimoni amb el que compta el municipi. Després de les masies i edificis religiosos, la tipologia més nombrosa és aquella formada per elements derivats de les activitats econòmiques preindustrials: barraques de vinya, trulls, molins, pous de glaç etc. També es troben inclosos altres ítems més variats com les fites, les creus de terme i els oratoris. En termes absoluts significa el 18,8 % del total del patrimoni

Una altra de les tipologies del patrimoni immoble són els conjunts arquitectònics, amb un total de 9 elements fixats, i un 7 % del total



El total de jaciments arqueològics són 3, representant un 2,3 % del total. En els tres casos es tracta del mateix tipus de jaciment arqueològic, representat per tombes alt-medievals excavades a la roca. El fet de que s'hagin pogut fixar aquests 3 elements, no descarta la possibilitat de que en el futur apareguin noves troballes d'aquest tipus, en una zona que s'ha progut veure és fèrtil en aquest tipus de resta arqueològica.

Com a Obra civil també s'han detectat 3 elements, i es corresponen als tres camins històrics que travessaven el municipi, utilitzats per a transport de persones, camins i ramats.

Com a patrimoni moble només s'ha fixat un objecte –la Mare de Déu del Grau-, que per la seva vàlua artística i la seva antiguitat resulta un element de gran categoria patrimonial. Malgrat tot es detecta una manca important d'aquesta tipologia dins el conjunt del patrimoni del terme. En valors absoluts representa el 2,3 € del total.

El patrimoni documental és molt escàs, i es limita als grans Fons Documentals existents als Arxius Històrics. Són l'Arxiu Històric de Manresa, els tres Fons parroquials contemporanis –ja que van ser cremats durant el conflicte del 1936-1939-, i el Fons conservat al Diocesa de Vic. Com es pot apreciar, s'observa una manca total i absoluta de fons privats, ni documentals ni fotogràfics. En valors absoluts és el 7 % del patrimoni.

Els fons fotogràfics són excusables, ja que al seu dia la fotografia era considerada un luxe, però el que resulta una pèrdua inestimable és la pèrdua dels fons documentals privats de les cases pairals i masies del terme, que són prou abundants perquè almenys alguna d'elles hagués pogut conservar un petit fons. L'explicació donada pels propietaris tampoc no ha aclarit el tema, ja que la gran majoria no saben on podien trobar-se els documents originals de les cases.

El patrimoni immaterial es reparteix entre manifestacions festives (festivitats locals i religioses), algunes llegendes (tradicció oral), goigs (tradicció oral), tres topònims (tradicció oral), un elements de tradició culinària i un seguit de remeis casolans (tècniques artesanals), i dos elements classificats com a música i dansa.

La tipologia més nombrosa l'abarquen les manifestacions festives, que representen el 7,8 % del total

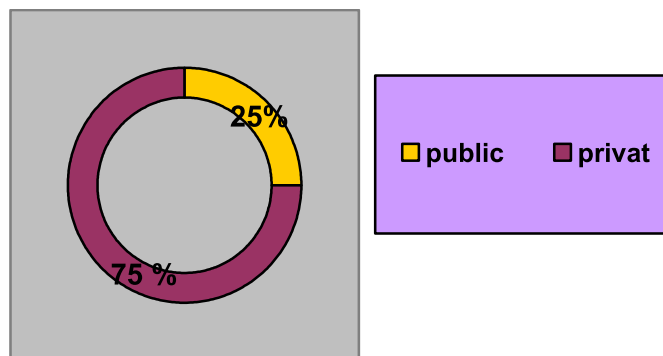
Com a tècniques artesanals s'han detectat 2 elements, i altres 8 elements inclosos dins la tradició oral. Aquest últim significa el 6,2 % del total.

El patrimoni natural es troba format en la seva gran majoria per zones d'interès natural: rieres, torrents, boscos i plans agrícoles. Són un total de 11 % del total del patrimoni. Només ha estat localitat un espècimen botànic d'interès que fa anys va ser catalogat com a Arbre Monumental, que és l'alzina del Querol.

### 3.9.3. Anàlisi per titularitat

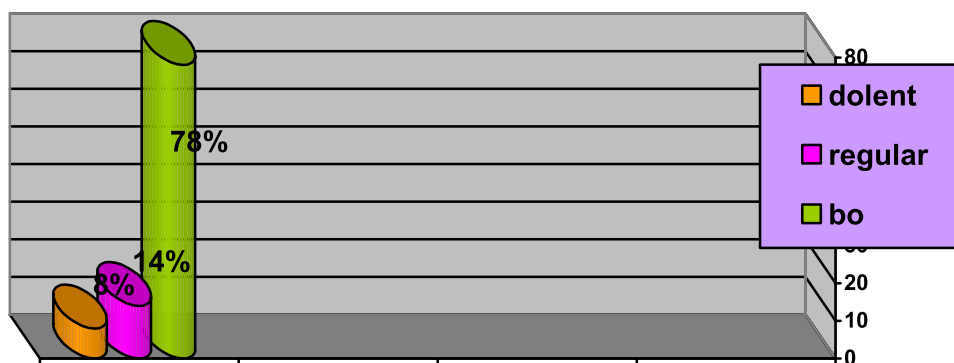
La titularitat del patrimoni és essencialment privada, podent considerar només de caràcter públic aquells elements considerats com a patrimoni immaterial, o sigui bàsicament festes. També s'han considerat públics els camins i carreteres i alguns elements naturals com la Riera de Fonollosa, però cal aclarir, que la pràctica totalitat és pública, incloent el 75 % del total del patrimoni

A nivell gràfic el resultat és el següent:



### 3.9.4. Anàlisi per estat de conservació

L'estat de conservació del patrimoni cultural és bàsicament bo en un 78 % del total dels casos. Només un 8 % s'ha considerat en estat dolent, i un 14 % en estat regular.



### 3.9.5. Anàlisi per cronologia

Cronològicament la major part del patrimoni del terme de Fonollosa és modern i contemporani. Els ítems utilitzats per la classificació cronològica han estat els temporals, deixant de banda els estils artístics, però cal aclarir que en moltes ocasions ens hem trobat davant d'elements amb una perspectiva cronològica molt llarga, que compren des de l'Edat Mitjana fins a la contemporània, especialment en el que es refereix a masies i altres edificis, amb restes de paraments del segle XIV-XV, però que amb les degudes transformacions han arribat fins als nostres dies.

Les categories de classificació han estat les de:

Prehistòria, amb un 0,79 % del total, i un sol element fitxat.

Medieval, amb un 8 % del total de les fitxes.

Modern amb un total 4 % del total de les fitxes.

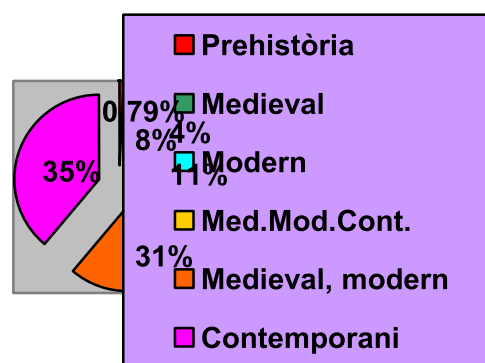
Medieval, modern, contemporània amb un 11 % del total de les fitxes.

Modern, contemporani amb un 31 % del total de les fitxes.

Contemporània, amb 35 % del total de les fitxes.

La resta fins al 100% del total de les fitxes l'ocupen elements naturals.

A nivell gràfic el resultat és el següent:



Com es pot apreciar, la suma d'elements moderns, contemporanis, i els de la categoria de modern, contemporani, suposen el 70 % del patrimoni del terme.

Cal tenir present que en la categoria de “modern, contemporani” s’han inclòs totes les masies i cases pairals localitzades al terme, la majoria de les quals tenen els seus orígens arquitectònics vora el segle XVI, i ha pervingut amb remodelacions fins al nostres dies.

Dintre de la categoria de contemporani, s'han inclòs tots els elements considerats "pre-industrials" : barraques de vinya, tines, trulls d'oli, etc.. En el cas dels molins hidràulics s'ha fixat l'edifici, més que els elements propis del molí. Aquesta dada ens fa arribar apreciar la importància d'aquest tipus de patrimoni, producte de la maquinària resultat de la transformació dels productes agrícoles.

D'altra banda cal especificar, que si bé el patrimoni considerat com a pròpiament medieval només suposa un 8% del total, aquesta mancança queda compensada per la categoria d'aquest patrimoni, que agrupa elements com les Torres de Fals, l'església del Grau, o la Mare de Déu del Grau.

### **3.9.6. Anàlisi per ubicació**

Aquest apartat resulta d'especial importància, ja que dóna idea de la desigualtat geogràfica en el repartiment del patrimoni, i introdueix el tema de la diferent realitat cultural del terme en base als nuclis entorn als quals es reparteix culturalment.

El nucli amb més patrimoni és Fals. No només perquè compta amb un més gran nombre de cases i masies històriques, sinó també perquè compta amb un interessant patrimoni de caràcter immaterial que ha conservat i que dóna identitat i sentit de comunitat la nucli. Pràcticament la totalitat de les festes: aplec del Grau, ball de l'almorrotxa, festa de l'esperança etc.. pertanyen a Fals. També compta amb la memòria col·lectiva de dos topònims, i una tradició de remeis populars. No es tracta de que sigui una zona especialment rica en patrimoni, sinó que ha sabut conservar-la millor. En total suma el 48 % del patrimoni del terme.

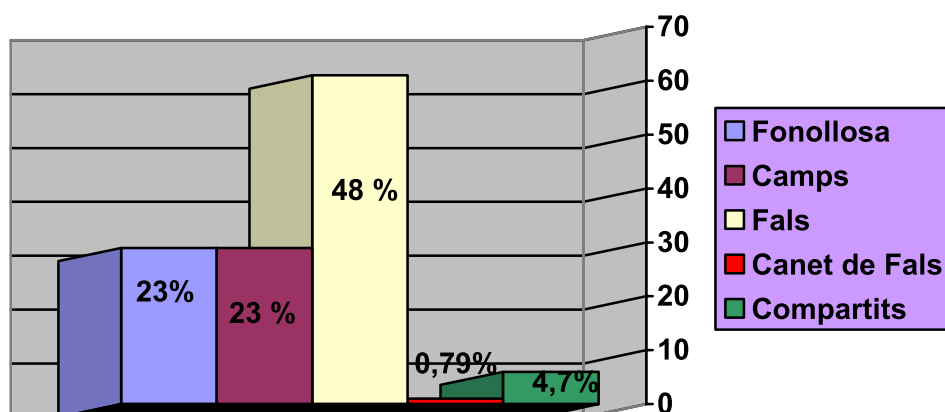
Fonollosa compta amb un total de 29 elements, i Camps amb un total de 30, que suposen el 23 % del total del patrimoni, i que dóna idea de la similitud en la quantitat de patrimoni, i rebel·la una situació cultural molt similar.

També s'ha contemplat un element a l'Urbanització de Canet de Fals, que compta amb una Festa Major pròpia.

S'han tingut en compte també sis elements compartits entre els tres nuclis de Fonollosa, Fals i Camps. Es tracta bàsicament d'elements naturals de gran amplada, que agafen diversos nuclis, com és el cas de la riera de Fonollosa, i dels camins tradicionals, que al travessar tot el terme, evidentment són compartits. A nivell de patrimoni immaterial només s'ha comptat la Festa de la Gent gran. En total és el 4,7 % del patrimoni.

També localitzem dos elements, que malgrat pertànyer al terme es troben localitzats a fora, es tracta de dons fons arxivístics: el del bisbat de Vic i el de l'Arxiu Històric de Manresa.

A nivell gràfic el resultat és el següent:



#### 4. LLISTATS D'ELEMENTS FITXATS

Han estat inclosos dins de l'inventari un total de 127 elements considerats dignes de ser catalogats com a patrimoni cultural. A continuació s'ofereixen diferents llistats en funció de la seva ordenació numèrica, tipològica i onomàstica.

##### Llistat per ordenació numèrica

1	SANT VICENÇ DE FALS	12	Patrimoni immoble	Conjunt arquitectònic
2	SANTA MARIA DEL GRAU DE FALS	11	Patrimoni immoble	Edifici
3	ANTIGA ESGLÉSIA DE SANT MAMET DE BACARDIT	11	Patrimoni immoble	Edifici
4	SANT ESTEVE DE CAMPS	11	Patrimoni immoble	Edifici
5	SANT ANDREU DE COMALLONGA	11	Patrimoni immoble	Edifici
6	SANT JOAN DE JAUMEANDREU	11	Patrimoni immoble	Edifici
7	SANTA MARIA DE CAMPS	11	Patrimoni immoble	Edifici
8	MARE DE DÉU DEL GRAU	22	Patrimoni moble	Objecte
9	SEPULTURES DE SANT ESTEVE DE CAMPS	14	Patrimoni immoble	Jaciment
10	TOMBA DEL GRAU DE FALS	14	Patrimoni immoble	Jaciment
11	LÀPIDES SEPULCRALS DE SANTA MARIA DE CAMPS	13	Patrimoni immoble	Element arquitectònic
12	HEMIDÒLMEN DE SANT ANDREU	13	Patrimoni immoble	Element arquitectònic
13	LES TORRES DE FALS	12	Patrimoni immoble	Conjunt arquitectònic
14	LA TORRA SAGIMONA	12	Patrimoni immoble	Conjunt arquitectònic
15	MOLÍ DE BOIXEDA	11	Patrimoni immoble	Edifici
16	FITES DE TERME AMB MANRESA	13	Patrimoni immoble	Element arquitectònic
17	LLEGENDA DE LA SORPRESA D'EN VILELLA	43	Patrimoni immaterial	Tradicció oral
18	HISTÒRIA DE CASES AMB NOM	43	Patrimoni immaterial	Tradicció oral

19	LLEGENDA DEL MOSSÈN DE CASTELLAR	43	Patrimoni immaterial	Tradicció oral
20	LLEGENDA DE CAL PASSADRET	43	Patrimoni immaterial	Tradicció oral
21	LLEGENDA DELS ESPATLLATS	43	Patrimoni immaterial	Tradicció oral
22	MAS DEL GRAUET	11	Patrimoni immoble	Edifici
23	MAS SANT ANDREU	11	Patrimoni immoble	Edifici
24	MAS TATGER	11	Patrimoni immoble	Edifici
25	MAS GABRIELA	11	Patrimoni immoble	Edifici
26	MAS MASSANA	12	Patrimoni immoble	Conjunt arquitectònic
27	MAS BASTARDES	11	Patrimoni immoble	Edifici
28	MAS BOIXEDA	11	Patrimoni immoble	Edifici
29	MAS SERRA	11	Patrimoni immoble	Edifici
30	MAS TORREBLANCA	11	Patrimoni immoble	Edifici
31	MAS OMS	11	Patrimoni immoble	Edifici
32	MAS CAMPSEVER	11	Patrimoni immoble	Edifici
33	MAS JAUMEANDREU	11	Patrimoni immoble	Edifici
34	MAS MONTCUNILL	11	Patrimoni immoble	Edifici
35	ORATORI DEL MAS GABRIELA	13	Patrimoni immoble	Element arquitectònic
36	MOLÍ DE FALS	11	Patrimoni immoble	Edifici
37	MAS QUEROL	11	Patrimoni immoble	Edifici
38	MAS LA VALL	11	Patrimoni immoble	Edifici
39	MAS COMA	11	Patrimoni immoble	Edifici
40	GOIGOS DE LA MARE DE DEU DEL GRAU	32	Patrimoni documental	Fons documental
41	SANTA JUSTA I SANTA RUFINA	11	Patrimoni immoble	Edifici
42	ARXIU HISTÒRIC CIUTAT DE MANRESA	32	Patrimoni documental	Fons documental
43	ARXIU PARROQ. DE LA SANTA CREU DE FONOLLOSA	32	Patrimoni documental	Fons documental
44	ARXIU PARROQ STA MARIA DE CAMPS	32	Patrimoni documental	Fons documental
45	ARXIU PARROQ. DE ST VICENÇ DE FALS	32	Patrimoni documental	Fons documental
46	ARXIU EPISCOPAL DE VIC	32	Patrimoni documental	Fons documental
47	ARXIU AD.DE L'AJUNT.DE FONOLLOSA	32	Patrimoni documental	Fons documental
48	BALL DE L'ALMORRATXA	44	Patrimoni immaterial	Música i dansa
49	CAMELLES	44	Patrimoni immaterial	Música i dansa
50	APLEC DEL GRAU	41	Patrimoni immaterial	Manifestacions festives
51	FESTA DE LA CANDELERA	45	Patrimoni immaterial	Costumari
52	PESSEBRE VIVENT DE FALS	41	Patrimoni immaterial	Manifestacions festives
53	FESTA MAJOR DE FALS	41	Patrimoni immaterial	Manifestacions festives
54	MAS SAMPERE	11	Patrimoni immoble	Edifici
55	MAS MORERA	11	Patrimoni immoble	Edifici
56	MAS JUNYENT	11	Patrimoni immoble	Edifici
57	CAL SASTRE COIX/CAL ROCA	11	Patrimoni immoble	Edifici
58	BARRACA DE VINYA DE CAL BISBE	13	Patrimoni immoble	Element arquitectònic



59	BARRACA DE VINYA DE CAL JEPET DEL JUNYENT	13	Patrimoni immoble	Element arquitectònic
60	TRULL DE LA FASSINA	22	Patrimoni moble	Objecte
61	CAL CASES DE FONOLLOSA	11	Patrimoni immoble	Edifici
62	CASA DE LA VALL DE FONOLLOSA	11	Patrimoni immoble	Edifici
63	GOIGOS DE SANTA ELENA	32	Patrimoni documental	Fons documental
64	FITES DE TERME AMB CALLÚS	13	Patrimoni immoble	Element arquitectònic
65	FESTA MAJOR DE FONOLLOSA	41	Patrimoni immaterial	Manifestacions festives
66	FESTA DE LA SANTA CREU DE CAMPS	41	Patrimoni immaterial	Manifestacions festives
67	FESTA MAJOR DE CANET DE FALS	41	Patrimoni immaterial	Manifestacions festives
68	FESTA DE LA GENT GRAN	41	Patrimoni immaterial	Manifestacions festives
69	VEÏNAT DE CAMPS	12	Patrimoni immoble	Conjunt arquitectònic
70	MAS BACARDIT DE LES OLLES	12	Patrimoni immoble	Conjunt arquitectònic
71	MAS CASELLES	11	Patrimoni immoble	Edifici
72	LA PABORDIA	12	Patrimoni immoble	Conjunt arquitectònic
73	FONT DE LES OLIVERES	13	Patrimoni immoble	Element arquitectònic
74	FONT DELS PINS	13	Patrimoni immoble	Element arquitectònic
75	MOLINERET VELL	11	Patrimoni immoble	Edifici
76	CAL MIQUELET	11	Patrimoni immoble	Edifici
77	LA CASETA	11	Patrimoni immoble	Edifici
78	MOLÍ DEL MESTRE VALENTÍ	12	Patrimoni immoble	Conjunt arquitectònic
79	CAL PAISA	11	Patrimoni immoble	Edifici
80	MAS EL SOLÉ	11	Patrimoni immoble	Edifici
81	MAS CLARENA	11	Patrimoni immoble	Edifici
82	MAS EL CASALOT	11	Patrimoni immoble	Edifici
83	SANTA CREU DE FONOLLOSA	11	Patrimoni immoble	Edifici
84	CREU DE TERME DE FALS	13	Patrimoni immoble	Element arquitectònic
85	ALZINA DEL QUEROL	52	Patrimoni natural	Especimens botànics
86	CREMA I PASTÍS DE SANT JOSEP	42	Patrimoni immaterial	Tècniques artesanals
87	CAMÍ DE CALAF A CALLÚS	15	Patrimoni immoble	Obra civil
88	ORATORI DEL PINYÉ	13	Patrimoni immoble	Element arquitectònic
89	LA VALL D'EN BOSC	51	Patrimoni natural	Zones d'interès
90	TINA DE CAN PERE NEGRE	13	Patrimoni immoble	Element arquitectònic
91	CAMÍ DE CASTELLTALLAT A RAJADELL	15	Patrimoni immoble	Obra civil
92	ORATORI DE FONOLLOSA	13	Patrimoni immoble	Element arquitectònic
93	TINA DE CAL XAMAL	13	Patrimoni immoble	Element arquitectònic
94	FESTA DEL MOST	41	Patrimoni immaterial	Manifestacions festives
95	FESTA DE SANT VICENÇ DE FALS	41	Patrimoni immaterial	Manifestacions festives
96	GOIGOS DEL SANT CRIST DE CAMPS	32	Patrimoni documental	Fons documental
97	FESTA DE L'ESPERANÇA	41	Patrimoni immaterial	Manifestacions festives
98	PLA DELS MAQUIS	43	Patrimoni immaterial	Tradicció oral
99	PLA DELS MANRESANS	43	Patrimoni immaterial	Tradicció oral

100	CAMÍ DE CASTELLTALLAT A MANRESA	15	Patrimoni immoble	Obra civil
101	FONT DE PERE JUTGE	51	Patrimoni natural	Zones d'interes
102	TRADICIÓ DE REMEIS POPULARS	42	Patrimoni immaterial	Tècniques artesanals
103	VEÏNAT DEL RAVAL DE LES OLIVERES	12	Patrimoni immoble	Conjunt arquitectònic
104	FITES DE TERME AMB RAJADELL	13	Patrimoni immoble	Element arquitectònic
105	OBAGA DE LA VALL	51	Patrimoni natural	Zones d'interes
106	TORRENT DEL GRAU	51	Patrimoni natural	Zones d'interes
107	TORRENT DE LA VALL	51	Patrimoni natural	Zones d'interes
108	RIERA DE FONOLLOSA	51	Patrimoni natural	Zones d'interes
109	ALZINAR DEL GRAU	51	Patrimoni natural	Zones d'interes
110	POU DE GLAÇ DE FALS	13	Patrimoni immoble	Element arquitectònic
111	TRULL DE CAL PELFORT	22	Patrimoni moble	Objecte
112	TINES DE TORREBLANCA	13	Patrimoni immoble	Element arquitectònic
113	CREU DE TERME DE CAMPS	13	Patrimoni immoble	Element arquitectònic
114	ENTORN DE LES TORRES DE FALS	51	Patrimoni natural	Zones d'interes
115	BARRACA DE VINYA DEL MAS LA GABRIELA	13	Patrimoni immoble	Element arquitectònic
116	BARRACA DE VINYA DEL SORD	13	Patrimoni immoble	Element arquitectònic
117	BARRACA DE VINYA DE CAL DOMINGO	13	Patrimoni immoble	Element arquitectònic
118	BARRACA DE VINYA DE LA FONT DE LES OLIVERES	13	Patrimoni immoble	Element arquitectònic
119	PUIG DE LA VALL	51	Patrimoni natural	Zones d'interes
120	ROQUES DEL DIABLE	43	Patrimoni immaterial	Tradició oral
121	CAN PERE	11	Patrimoni immoble	Edifici
122	BARRACA DE VINYA DEL SOLÉ	13	Patrimoni immoble	Element arquitectònic
123	BARRACA DE VINYA DE CAL SEMBLEIA	13	Patrimoni immoble	Element arquitectònic
124	PLA DE FALS	51	Patrimoni natural	Zones d'interes
125	PLA DE CAMPS	51	Patrimoni natural	Zones d'interes
126	TORRENT DEL PUTXÓ	51	Patrimoni natural	Zones d'interes
127	TOMBA DE CAN FEIXES	14	Patrimoni immoble	Jaciment
128	PLANS DE CAL XAMAL	51	Patrimoni natural	Zona d'interés
129	PLANS DE JAUMEANDREU	51	Patrimoni natural	Zona d'interés

Llistat per ordenació tipològica

1	SANT VICENÇ DE FALS	12	Patrimoni immoble	Conjunt arquitectònic
13	LES TORRES DE FALS	12	Patrimoni immoble	Conjunt arquitectònic
14	LA TORRA SAGIMONA	12	Patrimoni immoble	Conjunt arquitectònic
26	MAS MASSANA	12	Patrimoni immoble	Conjunt arquitectònic
69	VEÏNAT DE CAMPS	12	Patrimoni immoble	Conjunt arquitectònic
70	MAS BACARDIT DE LES OLLES	12	Patrimoni immoble	Conjunt arquitectònic
72	LA PABORDIA	12	Patrimoni immoble	Conjunt arquitectònic

78	MOLÍ DEL MESTRE VALENTÍ	12	Patrimoni immoble	Conjunt arquitectònic
103	VEÏNAT DEL RAVAL DE LES OLIVERES	12	Patrimoni immoble	Conjunt arquitectònic
51	FESTA DE LA CANDELERA	45	Patrimoni immaterial	Costumari
2	SANTA MARIA DEL GRAU DE FALS	11	Patrimoni immoble	Edifici
3	ANTIGA ESGLÉSIA DE SANT MAMET DE BACARDIT	11	Patrimoni immoble	Edifici
4	SANT ESTEVE DE CAMPS	11	Patrimoni immoble	Edifici
5	SANT ANDREU DE COMALLONGA	11	Patrimoni immoble	Edifici
6	SANT JOAN DE JAUMEANDREU	11	Patrimoni immoble	Edifici
7	SANTA MARIA DE CAMPS	11	Patrimoni immoble	Edifici
15	MOLÍ DE BOIXEDA	11	Patrimoni immoble	Edifici
22	MAS DEL GRAUET	11	Patrimoni immoble	Edifici
23	MAS SANT ANDREU	11	Patrimoni immoble	Edifici
24	MAS TATGER	11	Patrimoni immoble	Edifici
25	MAS GABRIELA	11	Patrimoni immoble	Edifici
27	MAS BASTARDES	11	Patrimoni immoble	Edifici
28	MAS BOIXEDA	11	Patrimoni immoble	Edifici
29	MAS SERRA	11	Patrimoni immoble	Edifici
30	MAS TORREBLANCA	11	Patrimoni immoble	Edifici
31	MAS OMS	11	Patrimoni immoble	Edifici
32	MAS CAMPSEVER	11	Patrimoni immoble	Edifici
33	MAS JAUMEANDREU	11	Patrimoni immoble	Edifici
34	MAS MONTCUNILL	11	Patrimoni immoble	Edifici
36	MOLÍ DE FALS	11	Patrimoni immoble	Edifici
37	MAS QUEROL	11	Patrimoni immoble	Edifici
38	MAS LA VALL	11	Patrimoni immoble	Edifici
39	MAS COMA	11	Patrimoni immoble	Edifici
41	SANTA JUSTA I SANTA RUFINA	11	Patrimoni immoble	Edifici
54	MAS SAMPERE	11	Patrimoni immoble	Edifici
55	MAS MORERA	11	Patrimoni immoble	Edifici
56	MAS JUNYENT	11	Patrimoni immoble	Edifici
57	CAL SASTRE COIX/CAL ROCA	11	Patrimoni immoble	Edifici
61	CAL CASES DE FONOLLOSA	11	Patrimoni immoble	Edifici
62	CASA DE LA VALL DE FONOLLOSA	11	Patrimoni immoble	Edifici
71	MAS CASELLES	11	Patrimoni immoble	Edifici
75	MOLINERET VELL	11	Patrimoni immoble	Edifici
76	CAL MIQUELET	11	Patrimoni immoble	Edifici
77	LA CASETA	11	Patrimoni immoble	Edifici
79	CAL PAISA	11	Patrimoni immoble	Edifici
80	MAS EL SOLÉ	11	Patrimoni immoble	Edifici

81	MAS CLARENA	11	Patrimoni immoble	Edifici
82	MAS EL CASALOT	11	Patrimoni immoble	Edifici
83	SANTA CREU DE FONOLLOSA	11	Patrimoni immoble	Edifici
121	CAN PERE	11	Patrimoni immoble	Edifici
11	LÀPIDES SEPULCRALS DE SANTA MARIA DE CAMPS	13	Patrimoni immoble	Element arquitectònic
12	HEMIDÒLMEN DE SANT ANDREU	13	Patrimoni immoble	Element arquitectònic
16	FITES DE TERME AMB MANRESA	13	Patrimoni immoble	Element arquitectònic
35	ORATORI DEL MAS GABRIELA	13	Patrimoni immoble	Element arquitectònic
58	BARRACA DE VINYA DE CAL BISBE	13	Patrimoni immoble	Element arquitectònic
59	BARRACA DE VINYA DE CAL JEPET DEL JUNYENT	13	Patrimoni immoble	Element arquitectònic
64	FITES DE TERME AMB CALLÚS	13	Patrimoni immoble	Element arquitectònic
73	FONT DE LES OLIVERES	13	Patrimoni immoble	Element arquitectònic
74	FONT DELS PINS	13	Patrimoni immoble	Element arquitectònic
84	CREU DE TERME DE FALS	13	Patrimoni immoble	Element arquitectònic
88	ORATORI DEL PINYÉ	13	Patrimoni immoble	Element arquitectònic
90	TINA DE CAN PERE NEGRE	13	Patrimoni immoble	Element arquitectònic
92	ORATORI DE FONOLLOSA	13	Patrimoni immoble	Element arquitectònic
93	TINA DE CAL XAMAL	13	Patrimoni immoble	Element arquitectònic
104	FITES DE TERME AMB RAJADELL	13	Patrimoni immoble	Element arquitectònic
110	POU DE GLAÇ DE FALS	13	Patrimoni immoble	Element arquitectònic
112	TINES DE TORREBLANCA	13	Patrimoni immoble	Element arquitectònic
113	CREU DE TERME DE CAMPS	13	Patrimoni immoble	Element arquitectònic
115	BARRACA DE VINYA DEL MAS LA GABRIELA	13	Patrimoni immoble	Element arquitectònic
116	BARRACA DE VINYA DEL SORD	13	Patrimoni immoble	Element arquitectònic
117	BARRACA DE VINYA DE CAL DOMINGO	13	Patrimoni immoble	Element arquitectònic
118	BARRACA DE VINYA DE LA FONT DE LES OLIVERES	13	Patrimoni immoble	Element arquitectònic
122	BARRACA DE VINYA DEL SOLÉ	13	Patrimoni immoble	Element arquitectònic
123	BARRACA DE VINYA DE CAL SEMBLEIA	13	Patrimoni immoble	Element arquitectònic
85	ALZINA DEL QUEROL	52	Patrimoni natural	Especimens botànics
40	GOIGOS DE LA MARE DE DEU DEL GRAU	32	Patrimoni documental	Fons documental
42	ARXIU HISTÒRIC CIUTAT DE MANRESA	32	Patrimoni documental	Fons documental
43	ARXIU PARROQ. DE LA SANTA CREU DE FONOLLOSA	32	Patrimoni documental	Fons documental
44	ARXIU PARROQ STA MARIA DE CAMPS	32	Patrimoni documental	Fons documental
45	ARXIU PARROQ. DE ST VICENÇ DE FALS	32	Patrimoni documental	Fons documental
46	ARXIU EPISCOPAL DE VIC	32	Patrimoni documental	Fons documental
47	ARXIU AD.DE L'AJUNT.DE FONOLLOSA	32	Patrimoni documental	Fons documental
63	GOIGOS DE SANTA ELENA	32	Patrimoni documental	Fons documental
96	GOIGOS DEL SANT CRIST DE CAMPS	32	Patrimoni documental	Fons documental
9	SEPULTURES DE SANT ESTEVE DE CAMPS	14	Patrimoni immoble	Jaciment
10	TOMBA DEL GRAU DE FALS	14	Patrimoni immoble	Jaciment

127	TOMBA DE CAN FEIXES	14	Patrimoni immoble	Jaciment
50	APLEC DEL GRAU	41	Patrimoni immaterial	Manifestacions festives
52	PESSEBRE VIVENT DE FALS	41	Patrimoni immaterial	Manifestacions festives
53	FESTA MAJOR DE FALS	41	Patrimoni immaterial	Manifestacions festives
65	FESTA MAJOR DE FONOLLOSA	41	Patrimoni immaterial	Manifestacions festives
66	FESTA DE LA SANTA CREU DE CAMPS	41	Patrimoni immaterial	Manifestacions festives
67	FESTA MAJOR DE CANET DE FALS	41	Patrimoni immaterial	Manifestacions festives
68	FESTA DE LA GENT GRAN	41	Patrimoni immaterial	Manifestacions festives
94	FESTA DEL MOST	41	Patrimoni immaterial	Manifestacions festives
95	FESTA DE SANT VICENÇ DE FALS	41	Patrimoni immaterial	Manifestacions festives
97	FESTA DE L'ESPERANÇA	41	Patrimoni immaterial	Manifestacions festives
48	BALL DE L'ALMORRATXA	44	Patrimoni immaterial	Música i dansa
49	CARAMELLES	44	Patrimoni immaterial	Música i dansa
8	MARE DE DÉU DEL GRAU	22	Patrimoni moble	Objecte
60	TRULL DE LA FASSINA	22	Patrimoni moble	Objecte
111	TRULL DE CAL PELFORT	22	Patrimoni moble	Objecte
87	CAMÍ DE CALAF A CALLÚS	15	Patrimoni immoble	Obra civil
91	CAMÍ DE CASTELLTALLAT A RAJADELL	15	Patrimoni immoble	Obra civil
100	CAMÍ DE CASTELLTALLAT A MANRESA	15	Patrimoni immoble	Obra civil
86	CREMA I PASTÍS DE SANT JOSEP	42	Patrimoni immaterial	Tècniques artesanals
102	TRADICIÓ DE REMEIS POPULARS	42	Patrimoni immaterial	Tècniques artesanals
17	LLEGENDA DE LA SORPRESA D'EN VILELLA	43	Patrimoni immaterial	Tradicció oral
18	HISTÒRIA DE CASES AMB NOM	43	Patrimoni immaterial	Tradicció oral
19	LLEGENDA DEL MOSSÈN DE CASTELLAR	43	Patrimoni immaterial	Tradicció oral
20	LLEGENDA DE CAL PASSADRET	43	Patrimoni immaterial	Tradicció oral
21	LLEGENDA DELS ESPATLLATS	43	Patrimoni immaterial	Tradicció oral
98	PLA DELS MAQUIS	43	Patrimoni immaterial	Tradicció oral
99	PLA DELS MANRESANS	43	Patrimoni immaterial	Tradicció oral
120	ROQUES DEL DIABLE	43	Patrimoni immaterial	Tradicció oral
89	LA VALL D'EN BOSCH	51	Patrimoni natural	Zones d'interès
101	FONT DE PERE JUTGE	51	Patrimoni natural	Zones d'interès
105	OBAGA DE LA VALL	51	Patrimoni natural	Zones d'interès
106	TORRENT DEL GRAU	51	Patrimoni natural	Zones d'interès
107	TORRENT DE LA VALL	51	Patrimoni natural	Zones d'interès
108	RIERA DE FONOLLOSA	51	Patrimoni natural	Zones d'interès
109	ALZINAR DEL GRAU	51	Patrimoni natural	Zones d'interès
114	ENTORN DE LES TORRES DE FALS	51	Patrimoni natural	Zones d'interès
119	PUIG DE LA VALL	51	Patrimoni natural	Zones d'interès
124	PLA DE FALS	51	Patrimoni natural	Zones d'interès
125	PLA DE CAMPS	51	Patrimoni natural	Zones d'interès
126	TORRENT DEL PUTXÓ	51	Patrimoni natural	Zones d'interès

128	PLANS DE CAL XAMAL	51	Patrimoni natural	Zona d'interés
129	PLANS DE JAUMEANDREU	51	Patrimoni natural	Zona d'interés

Llistat per ordenació onomàstica

85	ALZINA DEL QUEROL	52	Patrimoni natural	Especimens botànics
109	ALZINAR DEL GRAU	51	Patrimoni natural	Zones d'interés
3	ANTIGA ESGLÉSIA DE SANT MAMET DE BACARDIT	11	Patrimoni immoble	Edifici
50	APLEC DEL GRAU	41	Patrimoni immaterial	Manifestacions festives
47	ARXIU AD.DE L'AJUNT.DE FONOLLOSA	32	Patrimoni documental	Fons documental
46	ARXIU EPISCOPAL DE VIC	32	Patrimoni documental	Fons documental
42	ARXIU HISTÒRIC CIUTAT DE MANRESA	32	Patrimoni documental	Fons documental
43	ARXIU PARROQ. DE LA SANTA CREU DE FONOLLOSA	32	Patrimoni documental	Fons documental
45	ARXIU PARROQ. DE ST VICENÇ DE FALS	32	Patrimoni documental	Fons documental
44	ARXIU PARROQ STA MARIA DE CAMPS	32	Patrimoni documental	Fons documental
48	BALL DE L'ALMORRATXA	44	Patrimoni immaterial	Música i dansa
58	BARRACA DE VINYA DE CAL BISBE	13	Patrimoni immoble	Element arquitectònic
117	BARRACA DE VINYA DE CAL DOMINGO	13	Patrimoni immoble	Element arquitectònic
59	BARRACA DE VINYA DE CAL JEPET DEL JUNYENT	13	Patrimoni immoble	Element arquitectònic
123	BARRACA DE VINYA DE CAL SEMBLEIA	13	Patrimoni immoble	Element arquitectònic
118	BARRACA DE VINYA DE LA FONT DE LES OLIVERES	13	Patrimoni immoble	Element arquitectònic
115	BARRACA DE VINYA DEL MAS LA GABRIELA	13	Patrimoni immoble	Element arquitectònic
122	BARRACA DE VINYA DEL SOLÉ	13	Patrimoni immoble	Element arquitectònic
116	BARRACA DE VINYA DEL SORD	13	Patrimoni immoble	Element arquitectònic
76	CAL MIQUELET	11	Patrimoni immoble	Edifici
61	CAL CASES DE FONOLLOSA	11	Patrimoni immoble	Edifici
79	CAL PAISA	11	Patrimoni immoble	Edifici
57	CAL SASTRE COIX/CAL ROCA	11	Patrimoni immoble	Edifici
87	CAMÍ DE CALAF A CALLÚS	15	Patrimoni immoble	Obra civil
100	CAMÍ DE CASTELLTALLAT A MANRESA	15	Patrimoni immoble	Obra civil
91	CAMÍ DE CASTELLTALLAT A RAJADELL	15	Patrimoni immoble	Obra civil
121	CAN PERE	11	Patrimoni immoble	Edifici
49	CARAMELLES	44	Patrimoni immaterial	Música i dansa
62	CASA DE LA VALL DE FONOLLOSA	11	Patrimoni immoble	Edifici
86	CREMA I PASTÍS DE SANT JOSEP	42	Patrimoni immaterial	Tècniques artesanals
113	CREU DE TERME DE CAMPS	13	Patrimoni immoble	Element arquitectònic
84	CREU DE TERME DE FALS	13	Patrimoni immoble	Element arquitectònic
114	ENTORN DE LES TORRES DE FALS	51	Patrimoni natural	Zones d'interés
51	FESTA DE LA CANDELERA	45	Patrimoni immaterial	Costumari

68	FESTA DE LA GENT GRAN	41	Patrimoni immaterial	Manifestacions festives
66	FESTA DE LA SANTA CREU DE CAMPS	41	Patrimoni immaterial	Manifestacions festives
97	FESTA DE L'ESPERANÇA	41	Patrimoni immaterial	Manifestacions festives
95	FESTA DE SANT VICENÇ DE FALS	41	Patrimoni immaterial	Manifestacions festives
94	FESTA DEL MOST	41	Patrimoni immaterial	Manifestacions festives
67	FESTA MAJOR DE CANET DE FALS	41	Patrimoni immaterial	Manifestacions festives
53	FESTA MAJOR DE FALS	41	Patrimoni immaterial	Manifestacions festives
65	FESTA MAJOR DE FONOLLOSA	41	Patrimoni immaterial	Manifestacions festives
64	FITES DE TERME AMB CALLÚS	13	Patrimoni immoble	Element arquitectònic
16	FITES DE TERME AMB MANRESA	13	Patrimoni immoble	Element arquitectònic
104	FITES DE TERME AMB RAJADELL	13	Patrimoni immoble	Element arquitectònic
73	FONT DE LES OLIVERES	13	Patrimoni immoble	Element arquitectònic
101	FONT DE PERE JUTGE	51	Patrimoni natural	Zones d'interès
74	FONT DELS PINS	13	Patrimoni immoble	Element arquitectònic
40	GOIGOS DE LA MARE DE DEU DEL GRAU	32	Patrimoni documental	Fons documental
63	GOIGOS DE SANTA ELENA	32	Patrimoni documental	Fons documental
96	GOIGOS DEL SANT CRIST DE CAMPS	32	Patrimoni documental	Fons documental
12	HEMIDÒLMEN DE SANT ANDREU	13	Patrimoni immoble	Element arquitectònic
18	HISTÒRIA DE CASES AMB NOM	43	Patrimoni immaterial	Tradicció oral
77	LA CASETA	11	Patrimoni immoble	Edifici
72	LA PABORDIA	12	Patrimoni immoble	Conjunt arquitectònic
14	LA TORRA SAGIMONA	12	Patrimoni immoble	Conjunt arquitectònic
89	LA VALL D'EN BOSC	51	Patrimoni natural	Zones d'interès
11	LÀPIDES SEPULCRALS DE SANTA MARIA DE CAMPS	13	Patrimoni immoble	Element arquitectònic
13	LES TORRES DE FALS	12	Patrimoni immoble	Conjunt arquitectònic
20	LLEGENDA DE CAL PASSADRET	43	Patrimoni immaterial	Tradicció oral
17	LLEGENDA DE LA SORPRESA D'EN VILELLA	43	Patrimoni immaterial	Tradicció oral
19	LLEGENDA DEL MOSSÈN DE CASTELLAR	43	Patrimoni immaterial	Tradicció oral
21	LLEGENDA DELS ESPATLLATS	43	Patrimoni immaterial	Tradicció oral
8	MARE DE DÉU DEL GRAU	22	Patrimoni moble	Objecte
70	MAS BACARDIT DE LES OLLES	12	Patrimoni immoble	Conjunt arquitectònic
27	MAS BASTARDES	11	Patrimoni immoble	Edifici
28	MAS BOIXEDA	11	Patrimoni immoble	Edifici
32	MAS CAMPSERVER	11	Patrimoni immoble	Edifici
71	MAS CASELLES	11	Patrimoni immoble	Edifici
81	MAS CLARENA	11	Patrimoni immoble	Edifici
39	MAS COMA	11	Patrimoni immoble	Edifici
22	MAS DEL GRAUET	11	Patrimoni immoble	Edifici
82	MAS EL CASALOT	11	Patrimoni immoble	Edifici
80	MAS EL SOLÉ	11	Patrimoni immoble	Edifici

25	MAS GABRIELA	11	Patrimoni immoble	Edifici
33	MAS JAUMEANDREU	11	Patrimoni immoble	Edifici
56	MAS JUNYENT	11	Patrimoni immoble	Edifici
38	MAS LA VALL	11	Patrimoni immoble	Edifici
26	MAS MASSANA	12	Patrimoni immoble	Conjunt arquitectònic
34	MAS MONTCUNILL	11	Patrimoni immoble	Edifici
55	MAS MORERA	11	Patrimoni immoble	Edifici
31	MAS OMS	11	Patrimoni immoble	Edifici
37	MAS QUEROL	11	Patrimoni immoble	Edifici
54	MAS SAMPERE	11	Patrimoni immoble	Edifici
23	MAS SANT ANDREU	11	Patrimoni immoble	Edifici
29	MAS SERRA	11	Patrimoni immoble	Edifici
24	MAS TATGER	11	Patrimoni immoble	Edifici
30	MAS TORREBLANCA	11	Patrimoni immoble	Edifici
15	MOLÍ DE BOIXEDA	11	Patrimoni immoble	Edifici
36	MOLÍ DE FALS	11	Patrimoni immoble	Edifici
78	MOLÍ DEL MESTRE VALENTÍ	12	Patrimoni immoble	Conjunt arquitectònic
75	MOLINERET VELL	11	Patrimoni immoble	Edifici
105	OBAGA DE LA VALL	51	Patrimoni natural	Zones d'interes
92	ORATORI DE FONOLLOSA	13	Patrimoni immoble	Element arquitectònic
35	ORATORI DEL MAS GABRIELA	13	Patrimoni immoble	Element arquitectònic
88	ORATORI DEL PINYÉ	13	Patrimoni immoble	Element arquitectònic
52	PESSEBRE VIVENT DE FALS	41	Patrimoni immaterial	Manifestacions festives
125	PLA DE CAMPS	51	Patrimoni natural	Zones d'interes
124	PLA DE FALS	51	Patrimoni natural	Zones d'interes
99	PLA DELS MANRESANS	43	Patrimoni immaterial	Tradicció oral
98	PLA DELS MAQUIS	43	Patrimoni immaterial	Tradicció oral
128	PLANS DE CAL XAMAL	51	Patrimoni natural	Zona d'interés
129	PLANS DE JAUMEANDREU	51	Patrimoni natural	Zona d'interés
110	POU DE GLAÇ DE FALS	13	Patrimoni immoble	Element arquitectònic
119	PUIG DE LA VALL	51	Patrimoni natural	Zones d'interes
108	RIERA DE FONOLLOSA	51	Patrimoni natural	Zones d'interes
120	ROQUES DEL DIABLE	43	Patrimoni immaterial	Tradicció oral
5	SANT ANDREU DE COMALLONGA	11	Patrimoni immoble	Edifici
4	SANT ESTEVE DE CAMPS	11	Patrimoni immoble	Edifici
6	SANT JOAN DE JAUMEANDREU	11	Patrimoni immoble	Edifici
1	SANT VICENÇ DE FALS	12	Patrimoni immoble	Conjunt arquitectònic
83	SANTA CREU DE FONOLLOSA	11	Patrimoni immoble	Edifici
41	SANTA JUSTA I SANTA RUFINA	11	Patrimoni immoble	Edifici
7	SANTA MARIA DE CAMPS	11	Patrimoni immoble	Edifici
2	SANTA MARIA DEL GRAU DE FALS	11	Patrimoni immoble	Edifici



9	SEPULTURES DE SANT ESTEVE DE CAMPS	14	Patrimoni immoble	Jaciment
93	TINA DE CAL XAMAL	13	Patrimoni immoble	Element arquitectònic
90	TINA DE CAN PERE NEGRE	13	Patrimoni immoble	Element arquitectònic
112	TINES DE TORREBLANCA	13	Patrimoni immoble	Element arquitectònic
127	TOMBA DE CAN FEIXES	14	Patrimoni immoble	Jaciment
10	TOMBA DEL GRAU DE FALS	14	Patrimoni immoble	Jaciment
107	TORRENT DE LA VALL	51	Patrimoni natural	Zones d'interès
106	TORRENT DEL GRAU	51	Patrimoni natural	Zones d'interès
126	TORRENT DEL PUTXÓ	51	Patrimoni natural	Zones d'interès
102	TRADICIÓ DE REMEIS POPULARS	42	Patrimoni immaterial	Tècniques artesanals
111	TRULL DE CAL PELFORT	22	Patrimoni moble	Objecte
60	TRULL DE LA FASSINA	22	Patrimoni moble	Objecte
69	VEÏNAT DE CAMPS	12	Patrimoni immoble	Conjunt arquitectònic
103	VEÏNAT DEL RAVAL DE LES OLIVERES	12	Patrimoni immoble	Conjunt arquitectònic

## 5. LLISTAT D'ELEMENTS NO FITXATS

En aquest apartat s'ofereix una relació dels elements que durant la realització del treball de camp van ser tinguts en compte procedint a l'obertura d'una fitxa, però que posteriorment, a mida que el treball de camp va anar avançant i es va fer més especialitzat, es va veure que eren poc significatius, o bé les seves característiques oferien seriosos dubtes per ser inclosos dins l'inventari. A continuació es procedeix a descriure'ls de la forma més ordenada possible:

### Conjunts arquitectònics: els Ravals

Al nucli de Fonollosa es comptava amb un seguit de dos Ravals, o veïnats, que inicialment van ser inclosos amb una fitxa cadascun.

Raval del Sembleia: format per les cases de Cal Sembleia (segurament la més antiga que li dona nom), Cal Clot, que compta amb una tina i forn de pa, Cal Marxant i Ca l'Esquerrà. Es tracta sens dubte d'un seguit de cases nascudes al segle XVIII, segurament aixecades per parcers que conreaven terres properes. Al capbreu del 1792, apareix mencionat un Raval anomenat de Pere Jutge, que segurament per la seva proximitat a la Font pot ser identificat amb aquest, actualment dit de Cal Sembleia. És molt possible que hagués alguna casa anomenada llavors de Pere Jutge, i que serviria per donar nom a la Font. El seu interès era de conjunt i radicava en el seu aspecte general. En el cas del raval del Sembleia, la mateixa casa del Sembleia va ser desestimada per manca de valor arquitectònic.

Raval del Paisà: compta amb la casa de Cal Paisà, que es tracta d'una antiga casa que li dona nom, i a la qual s'ha dotat d'una fitxa independent, i les cases de l'Isidret, el Sastre Pubill i Cal Trisco.

Després de considerar diverses vegades si calia o no fitxar-los com a conjunt arquitectònic, s'ha optat per no fer-ho, doncs a diferència del Raval de les Oliveres i del Veïnat de Camps, no comptem amb cap referent històric sobre ells que els doni identitat, i d'altra banda, arquitectònicament, les cases que els conformen, podrien ser totes datades a principis del segle XIX, i malgrat el seu aspecte ordenat i rústic, no gaudeixen de cap excepcionalitat. L'únic edifici que sí s'ha considerat important a nivell històric i arquitectònic és Cal Paisà, edifici del segle XV-XVI. Finalment es va optar per atorgar una fitxa individual a aquest edifici.

Raval de Sant Jordi, a tocar del poble de Fonollosa. Es va optar per dotar d'una fitxa individual a l'edifici més antic que tenia interès històric i arquitectònic: Cal Sastre Coix, i desestimar el conjunt del Raval, que era més modern i mancava d'interès.

#### Masies amb poc valor arquitectònic

Dins del terme van ser localitzades un seguit de masies, que malgrat ser susceptibles de tenir una fitxa individual, degut a l'antiguitat del seu origen o a tenir algun element proper digne de ser tingut en compte, finalment es van desestimar, o bé per estar massa enrunades, o bé per estar massa restaurades. És el cas de les següents cases:

Mas Bosch: Ubicat a Fals al marge esquerre de la BV3008, al km 8,5, a l'inici de la Vall coneguda com la Vall d'en Bosch, va ser desestimada per trobar-se actualment en runes

El Magí del Balç: Ubicada a Fals, vora el límit N-E del terme amb Callús, es tractava d'una antiga masoveria del mas Jaumeandreu, actualment en ruïnes. El seu interès radicava en l'existència d'una tina d'enormes proporcions ubicada a tocar de la casa. Va ser finalment desestimada per trobar-se el conjunt massa enrunat. D'altra banda la informació que sobre aquesta casa i la seva tina es podia tenir havia estat ja publicada en un dels fascicles del Grup de Divulgació de la Història de Fals.

Oliveres de Cantacorbs: Aquesta masia, ubicada a Fals, a tocar el Raval de les Oliveres, al qual dona nom, és sens dubte una de les masies considerades històriques del terme de Fals. Actualment l'edifici que el conforma és de nova planta i manca de qualsevol tipus de valor arquitectònic.

Oliveres de la Costa: Ubicada a Fals, a la soleia de la Vall d'en Bosch, potser datada entre els segle XVII-XVIII. Actualment es troba pràcticament en runes.

Subiranes: Ubicada a Fals. Es tracta d'una



Fig.23. Imatge del mas Les Clotes

antiga masoveria del mas Serra, aixecada a tocar ja pràcticament amb la serra de Castelltallat. Seria datable entorn al segle XVII. Actualment es troba en ruïnes.

*Puig Oliver*: Ubicada a Fals, també als límits de la serra de Castelltallat. Es tracta d'una antiga masoveria de Jaumeandreu, que apareix ja citada als documents del segle XVI juntament amb el mas Jaumeandreu. Els seus orígens podrien ubicar-se entorn als segles XIV-XV. Ha estat desestimada per trobar-se totalment enrunada.

*Les Clotes*: Ubicada a Fonollosa, al costat de la casa del Ramonet de la Vall, entre el mas La Vall i el Bacardit de les Olles. Inicialment devia tractar-se d'alguna masoveria d'algun d'aquests dos masos. Cronològicament es pot datar vora el segle XVIII. Es va desestimar bàsicament per manca de valor arquitectònic, i per trobar-se actualment molt reformada.

*Cal Ramonet de la Vall*: Ubicada a Fonollosa, a tocar de la casa de Les Clotes, entre el mas La Vall i el Bacardit de les Olles. Es tracta, tal i com el seu nom indica, d'una antiga masoveria del mas La Vall de principis del segle XIX. Malgrat haver obert una fitxa inicialment amb el nom d'aquesta casa, finalment es va desestimar considerant la manca de valor arquitectònic de la casa i per no entrar dins dels criteris cronològics utilitzats per seleccionar els masos.

*Cal Maginet*: Ubicada a Camps, al peu de l'antic camí que des de Fonollosa menava a Camps. Es tracta d'un mas aixecat al segle XVIII. La cronologia es dedueix per conservar ampits a les finestres d'aquest període i per comptar amb una llinda amb la data de 1760. Malgrat això es va deixar de banda per manca de valor arquitectònic i històric, i per trobar-se actualment molt modificada.

*Cal Pelfort*: Ubicat a Camps, al peu de l'antic camí que des de Fonollosa menava a Camps, a tocar de Cal Maginet. Es tracta d'un antic mas aixecat segurament entorn al segle XVIII. La casa va sofrir una transformació considerable durant la dècada del 1990. Malgrat això conserva els ampits propis del segle XVIII, i una llinda que du la inscripció de: "Francisco Pelfort 1786" Va ser desestimada per manca de valor arquitectònic degut a les moltes reformes sofertes. Sí que va ser dotat amb una fitxa individual el trull que conserva la casa, i que es troba en perfecte estat de conservació.

*Cal Revinxela*: Ubicada a Fonollosa. Aquesta casa té els seus orígens possiblement al segle XVIII, i du una llinda a la porta d'entrada amb la data del 1792. Aquesta casa es troba ubicada al turó sobre el desguàs del torrent del Putxó amb el Torrent de Fonollosa, que durant aquest tram és anomenat també torrent de Revinxela, en un indret paisatgísticament privilegiat. Com a element a estat desestimada per manca d'interès arquitectònic



Fig.24. Imatge de Cal Revinxela

Cal Xamal: Ubicada a Fals, al cim de la costa a la qual dóna nom, es tracta d'una masoveria del Grau nascuda segurament durant el segle XVIII, en un terreny accidentat, posat en explotació durant el període d'expansió de la vinya. Com a mas no ha estat fitxat, tan per maca de valor arquitectònic com per trobar-se actualment força enrunat. Si s'ha fitxat en canvi la tina propera a la casa, que si es troba en bon estat de conservació i és de considerables proporcions. Sí han estat entrats el plans de Cal Xamal com a zona d'interés natural.

Elements que no s'han localitzat:

Pou de glaç del Querol: Les tasques de documentació i recerca dutes a terme pel Grup de Divulgació de la Història de Fals, ha posat al descobert l'existència d'un Capbreu de l'any 1792, localitzat a l'Arxiu Històric Ciutat de Manresa. Aquest Capbreu, a més d'oferir informació de totes les cases del municipi, revelava l'existència d'un antic molí ubicat a tocar de la riera de Fonollosa, anomenat molí del Querol, i que feia que la riera de Fonollosa s'anomenés Riera del Molí del Querol. Aquest molí ha estat identificat com un dels dos molins que formen part del conjunt del Molí del Mestre Valentí. En la descripció d'aquest tram de riera, es parla de l'existència d'un pou de Glaç, ubicat entre la Font de Pere Jutge, i aquest molí del Querol.

Actualment aquest és un tram de riera molt brut i força impracticable, i no s'ha pogut segur a peu en tota la seva extensió. D'altra banda, tots els informants de Fonollosa i camps ha estat interrogats sobre els seus coneixement d'algunes possibles restes en aquest tram de riera, manifestant el seu desconeixement.

Val a dir, que no es descarta en cap moment que una exploració detallada d'aquest tram de riera pogués fer aparèixer a la llum les restes d'aquest pou de glaç, a l'igual que la recerca detallada del tram de riera sota les torres de Fals, va fer aparèixer recentment el pou de glaç de Fals del qual es tenien referències documentals.

Val a dir que juntament amb aquests dos- el del Querol i el Fals – a l'últim tram de la riera de Fonollosa, hi hauria un altre pou –ja en terme de Sant Joan de Vilatorrada- vora l'antic Mas de Can Canals de Montesquiu, ara de Santa Marta. La tradició d'ubicar pous de glaç a tocar d'aquesta riera no seria doncs un fet excepcional.

Elements inclosos dins d'altres fitxes:

Teuleries: S'han identificat les de: Mas Boixeda (2 teuleries), Mas La Vall (1 teuleria), Mas el Grauet (1 teuleria), i no es descarta la possibilitat de que hi hagi alguna més vinculada a algun mas com és el cas del Bastardes o el Junyent. L'existència d'aquests elements s'enquadra en la tradició que cada casa tenia de fer-se les teules i altres elements de forma autosuficient. Es tractava doncs de forns destinats a la producció pròpia, no a la producció industrial. En la majoria dels casos es troben ubicats vora els cent i cent-cinquanta metres de la casa. La seva estructura és molt similar. Es troben construïts aprofitant un petit desnivell del terreny, i compten amb un espai cobert per una volta destinat a la fogaina, i un espai superior destinat a la cuita de teules. Són de petites dimensions, i aixecats seguint la tècnica de la pedra seca. Tots ells han estat inclosos com a elements formant part de les estructures del mas, entre d'altres raons perquè tots es troben en estat de ruïna.

Cellers, botes, i premses de vi i trulls: Pràcticament en tot el conjunt de cases i masies visitades i fitxades, s'ha localitzat algun tipus de celler o indret destinat al treball



Fig.24. Imatge de pica de pedra del mas Sampere

vitícola. Aquests cellers eren formats en la seva gran majoria per conjunts de botes de roure de grans dimensions, botes més petites, bocois, premses i portadores. També s'han localitzat nombrosos elements relacionats amb la producció d'oli. Masies com La Massana, comptem amb un trull en excel·lent estat de conservació. Altres cases com Cal Sastre Coix, també compten amb restes del que havia estat un antic trull. A més a més moltes cases, malgrat que ja no comptin amb la premsa o la tremuja, si conserven corrons, i piques d'oli, com és el cas del Mas

del Solé o del Montcunill, o simplement piques de grans proporcions com Cal Cases de Fonollosa. Aquest tipus d'elements no s'han tingut en compte de forma individualitzada, ja que formaven part del context de treball de les masies i cases. El que sí s'ha procedit és a oferir una descripció el més acurada possible d'aquests elements a l'apartat d'observacions.

Pous d'aigua: Són nombrosos al llarg de tot el terme, especialment al context de Fals, a l'entorn del mas el Grauet i apareixen distribuïts al mig dels camps i espais rurals. S'ha optat per no fitxar-los, seguint el criteri d'excepcionalitat, ja que no aportaven cap informació especial sobre activitats de tipus agrícola, i arquitectònicament no oferien tampoc cap singularitat. En tot cas, si es troben propers a alguna masia, es fa menció dins de la fitxa.

#### Elements naturals:

Rieres i torrents: Són molts els torrents i rierols que descendeixen des de la serra de Castelltallat i conformen part de la xarxa hidrogràfica de la riera de Fonollosa. Entre d'altres cal comptar el de la Vall d'en Puig, que passa a tocar del mas Junyent, i conforma l'orografia d'una vall que rep aquest mateix nom. També el torrent de Bacardit que travessa el pla de Camps,. La riera de Lurt, que també travessa el Pla de Camps, el torrent de Cal Lluç que baixa de la serra de Castelltallat fins al mas Jaumeandreu, o el torrent de Fontanet que baixa també de la Serra de Castelltallat fins al molí de Boixeda, configurant també tota una vall.

Com es pot apreciar el seu nombre és elevat, tot i tenint en compte només els més importants. A l'hora d'examinar quina era la xarxa hidràulica del municipi, i quina era la seva categoria a l'hora de crear zones d'especial interès botànic i natural. Només es van triar aquells torrents i rieres que duïen un cabdal d'aigua considerable, i que per tant comptaven amb una vegetació als voltants excepcional, pròpia d'una zona humida, que contrastava amb la vegetació dels voltants.

Tots els que surten mencionats en aquest llistat van ser desestimats per no reunir les condicions abans esmentades. D'altra banda cal tenir en compte que les condicions meteorològiques durant aquest any 2005, d'excepcional sequera, ha fet que molts d'aquests torrents siguin eixuts.

#### Fons perdudes:

Es coneix l'existència de dues fonts: la del Balç i la de l'arena, actualment perdudes, i que no han estat entrades dins l'inventari. S'ha optat per fitxar aquelles que són coengudes i visitades per la gent de la zona: la dels Pins, la de Pere Jutge i la de les Oliveres.

#### Elements de patrimoni immaterial:

La transhumància: Durant el treball de camp es va procedir a la comprovació de l'existència d'una antiga xarxa de camins rurals que permetien les comunicacions entre els diferents nuclis del terme, i d'aquests amb el Pla de Bages. Quan es va aprofundir en el coneixement d'aquests camins, es va veure aviat que una de les funcions bàsiques d'aquesta xarxa de camins, era el moviment de ramats d'una banda a l'altra.



Fig.25. Antic camí de Castelltallat a Manresa, utilitzat també pel trasllat de ramats

Tots els grans masos de Fonollosa, Camps i Fals, comptaven amb grans ramats ovins, que conformaven una part també molt important de la seva economia. Aquests ramats s'unien en un de sol, i es sumaven alguns altres d'altres masos de fora del terme, especialment d'Aguilar, Castelltallat, Rajadell i Sant Mateu de Bages. Aquesta ramats es movien d'una banda a l'altra a mans de pastors professionals, contractats pels propietaris d'aquests masos, superant territorialment els límits del terme.

En un principi es va plantejar la possibilitat de que es practiqués algun tipus de transhumància des de les pastures més elevades de la serra de Castelltallat a les de les zones més planeres de Fals, i Monistrollet de Rajadell, utilitzant aquests camins, especialment el que travessa transversalment des de Castelltallat fins a Manresa pel Collbaix, i també el que aprofitant part d'aquest camí es desvia fins a l'estació de ferrocarril de Rajadell,

i que era fet bàsicament pel transport de ramats.

Malgrat els intents de descobrir algun tipus de pràctica transhumància, es va arribar a la conclusió de que no es tenien criteris prou sòlids com per demostrar que havia hagut un moviment de ramats en aquest sentit N-S. Les converses mantingudes amb informants que havien tingut pares o avis pastors coincidien en que no existia un flux de moviment predeterminat, i que malgrat que efectivament els pastors eren professionals, moltes vegades vinguts dels Pirineus (Andorra), per treballar amb els ramats, aquests es movien de forma aleatòria, superant els límits del terme municipal en busca de pastures fresques, però sense seguir cap ruta prefixada. La única definida va ser la que es va obrir des de la Costa del Xamal fins a l'Estació de Rajadell, i que si que tenia la funció bàsica de conduir els ramats fins al tren quan ren venuts. El que si es va fer va ser fitxar els camins de forma individualitzada, i dintre de les fitxes especificar que una de les principals funcions d'aquests camins era el seu ús com a carrerada ramadera.

## **6. BIBLIOGRAFIA**

AA.DD. (1996). Llegendes i contalles del Bages. La memòria mítica dels postres avis. Ed. Angle.

AA.DD (1976). Els Castells catalans. Vol V. Ed. Dalmau. Pàgs. 639-648.

AA.DD. (1984) Catalunya Romànica. Vol XI. El Bages. Pàgs 239-255

AA.DD. (2004-2005). Falchs. n° 1 a 12 . Grup de divulgació de la història de Fals. Associació Cultural i Recreativa de Fals.

ARNOLD I FERRER R (1980) Introducció al paisatge vegetal del Bages. El Bages, aproximació al medi natural i humà de la comarca. Ed. Montblanc.

BALLBÉ I BOADA M (1993) Tines al mig de les vinyes a la comarca del Bages. Col. Quaderns n° 6 del Centre d'Estudis del Bages. Manresa

BALLÚS G (2000) Guia de festes del Bages. Col·lecció de Guies núm. 2. Centre d'Estudis del Bages

BOLÓS J, PAGÈS M (1982) “Les sepultures excavades a la roca”. Acta Medievalia, Annex I (Necrópolis i sepultures de Catalunya), Barcelona. Pàgs. 96

CC.AA. INVENTARI DEL PATRIMONI ARQUEOLÒGIC.(1988). Fonollosa. fitxa n°01. Generalitat de Catalunya. Servei d'arqueologia. Barcelona.

CC.AA. INVENTARI DEL PATRIMONI ARQUEOLÒGIC.(1999). Fonollosa. fitxa n°02. Generalitat de Catalunya. Servei d'arqueologia. Barcelona.

CC.AA. INVENTARI DEL PATRIMONI ARQUEOLÒGIC.(2000). Fonollosa. fitxa n°03. Generalitat de Catalunya. Servei d'arqueologia. Barcelona.

DAURA A, GALOBART J (1982) “Les tombes medievals excavades a la roca. El cas del Bages” Dovella n° 5. Manresa Pàgs. 18-19

DAURA A, GALOBART J (1983) L'arqueologia al Bages. Manresa. Col·legi de Doctors i Llicenciats. Vol II (Les Fonts. Quaderns de Recerca i Divulgació n° 6). Pàg. 82)

DAURA A, GALOBART J, PIÑERO J (1995) L'arqueologia al Bages. Col·lecció monogràfics n° 15. Centre d'Estudis del Bages.

GAVIN J.M. (1979) Inventari d'esglésies. Vol 5. El Bages. Barcelona. Pàgs.75-77.

GINESTA I BATLLORI S. (1987) La Comarca del Bages. Vol 14. Col. Cavall Bernat. Publicacions de l'Abadia de Montserrat. Pàgs 121-126.



NOGUERA V (1991) Fonollosa i Camps. Manresa

PERARNAU I LLORENS J (1992). Els pous de glaç de la comarca del Bages. Col·lecció quaderns n° 5 del Centre d'Estudis del Bages. Manresa.

SITJES I MOLINS X (1977) Les esglésies pre-romàniques del Bages, Berguedà i Cardener. Manresa. Pàgs. 104-106

SITJES I MOLINS X (1986) Esglésies romàniques del Bages, Berguedà I Cardener. Amics de l'Art romànic del Bages. Manresa

SOLER I BONET J (1994) Les barraques de vinya. Les construccions de pedra seca a la comarca del Bages. Col. Quaderns n° 9 del Centre d'Estudis del bages. Manresa.

SOLER I BONET J (1987) "*Barraques i tines, construccions per a la vinya*" a Dovella n° 29. pàg.59-61

SOLER I BONET J (1988) "*La tècnica de la pedra seca. La construcció popular*". A Dovella n° 29. pàg. 47-52

VILLEGAS F (1982) El romànic del Bages. Estudi dels edificis religiosos. Manresa.

VALDENEBRO MANRIQUE R (1995) Guia d'arxius parroquials del Bages. CEB. Pàgs 61-65

VILA I VILA J.M. (1987) Fonollosa . Història del Bages. Vol I. Pàgs. 275-282.

Diputació de Barcelona

**Àrea de Cultura**

Carrer Comte d'Urgell, 187. Edifici del Rellotge

08036 Barcelona

Tel. 934 022 566 • Fax 934 022 825

[o.patrimonio@diba.cat](mailto:o.patrimonio@diba.cat) • [www.diba.cat/opc](http://www.diba.cat/opc)